

Torzym, 12/10/2020 r.

Nr sprawy: BGN.II.271.3.2020

Zamawiający:

**Miasto i Gmina Torzym
ul. Wojska Polskiego 32
66-235 Torzym**

**Do wszystkich
uczestników postępowania
o udzielenie zamówienia publicznego**

Pytania i wyjaśnienia do treści do treści Specyfikacji Istotnych Warunków Zamówienia na wykonanie zamówienia publicznego na wykonanie zadania inwestycyjnego pn. **„Budowa sieci wodociągowo-kanalizacyjnej w m. Tarnawa Rzepińska oraz budowę oczyszczalni przydomowej”**

Na podstawie art. 38 ust. 2 ustawy z dnia 29 stycznia 2004 r. Prawo zamówień publicznych (t. j. Dz. U. z 2019r. poz. 1843) w związku ze złożonymi przez Państwa zapytaniami do treści Specyfikacji Istotnych Warunków Zamówienia, przekazuję treść zapytań wraz z wyjaśnieniami Zamawiającego.

Pytanie 1.

Czy w zakresie rur PE Zamawiający dopuszcza zastosowanie rur RC, dwuwarstwowych zgodnie z dokumentacją lecz bez wkładki detekcyjnej, która standardowo znajduje się w taśmach ostrzegawczych układanych powyżej rurociągu? Jeżeli Zamawiający podtrzymuje konieczność zastosowania rur z przewodem detekcyjnym, z uwagi na fakt iż różni producenci stosują różne rozwiązania prosimy o wyjaśnienie czy:

- a. Zamawiający dopuszcza zastosowania aluminiowej lub nierdzewnej taśmy detekcyjnej zamiast drutu miedzianego, umieszczonej pod dodatkowym płaszczem ochronnym rury.

Z UWAGI NA ZAPEWNIENIE LOKALIZACJI RUROCIĄGÓW W TERENIE KONIECZNE JEST ZASTOSOWANIE WKŁADKI DETEKCYJNEJ, WARUNKI GRUNOWE WYMUSZAJĄ ZASTOSOWANIE RUR O ZWIĘKSZONEJ ODPORNOŚCI NA PROPAGACJĘ PĘKNIĘĆ (RC) W ZWIĄZKU Z CZYM KONIECZNE JEST ZASTOSOWANIE RUR RC Z WKŁADKĄ DETAKCYJNĄ.

- a. SYSTEM MUSI SPEŁNIAĆ ZAŁOŻENIA WYTRZYMAŁOŚCIOWE I JAKOŚCIOWE WRAZ Z ZAPEWNIENIEM DETEKCYJNYM RUROCIĄGÓW W TERENIE. PROPONOWANE MATERIAŁY MUSZĄ ZAPEWNIĆ ZAŁOŻONE WYMAGANIA W ZWIĄZKU Z TYM WYKONAWCA ODPOWIEDZIALNY JEST ZA ZASTOSOWANE MATERIAŁY I PONOSI ODPOWIEDZIALNOŚĆ ZA PRAWIDŁOWE DŁUGOTRWAŁE DZIAŁANIE CAŁOŚCI UKŁADU.

Pytanie 2

Prosimy o wyjaśnienie w zakresie studni połączeniowej rurociągu tłocznego:

- Czy studnia połączeniowa jest studnią istniejącą czy należy ją wykonać?
- Prosimy o przekazanie szczegółu studni połączeniowej wraz z zestawieniem armatury jaką należy w niej przewidzieć.

OFERENT POWINIEM PRZEPROWADZIĆ WIZJĘ W TERENIE I TO PO JEGO STRONIE POZOSTAJE RYZYKO WYCENY (PS. STUDNIA JEST).

Pytanie 3

Prosimy o udostępnienie kompletnej dokumentacji projektowej:

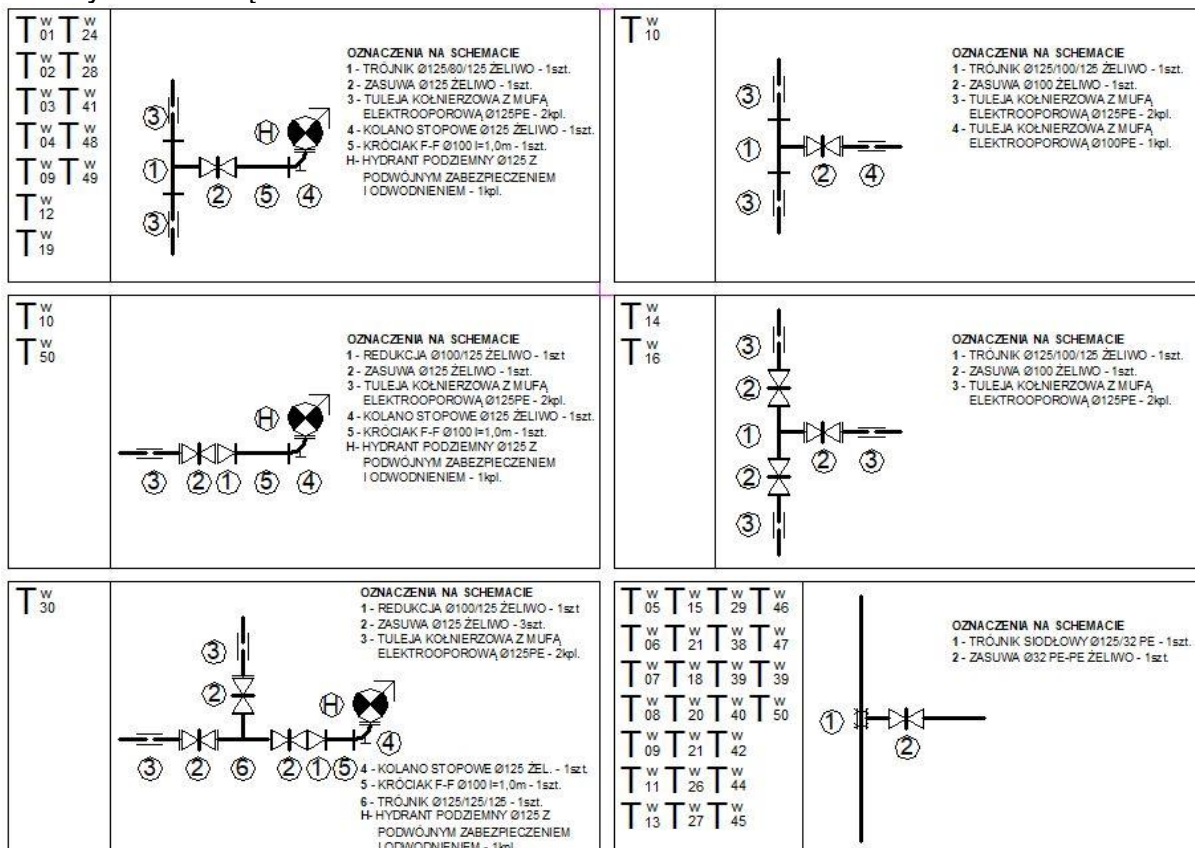
- Numery udostępnionych rysunków nie zgadzają się ze spisem załączników do projektu.

W WERSJI PRZEKAZANEJ NR SĄ ZGODNE

- Brak rysunków profili przyłączy wodociągowych oraz przykanalików kanalizacji.

NIE SĄ WYMAGANE

- Brak rysunków węzłów.



- Brak Stanowiska Wojewódzkiego Konserwatora Zabytków.
ZAŁĄCZONA DO DOKUMENTACJI

Pytanie 4

Prosimy o wyjaśnienie jakie średnice rur PE należy przyjąć do wyceny:

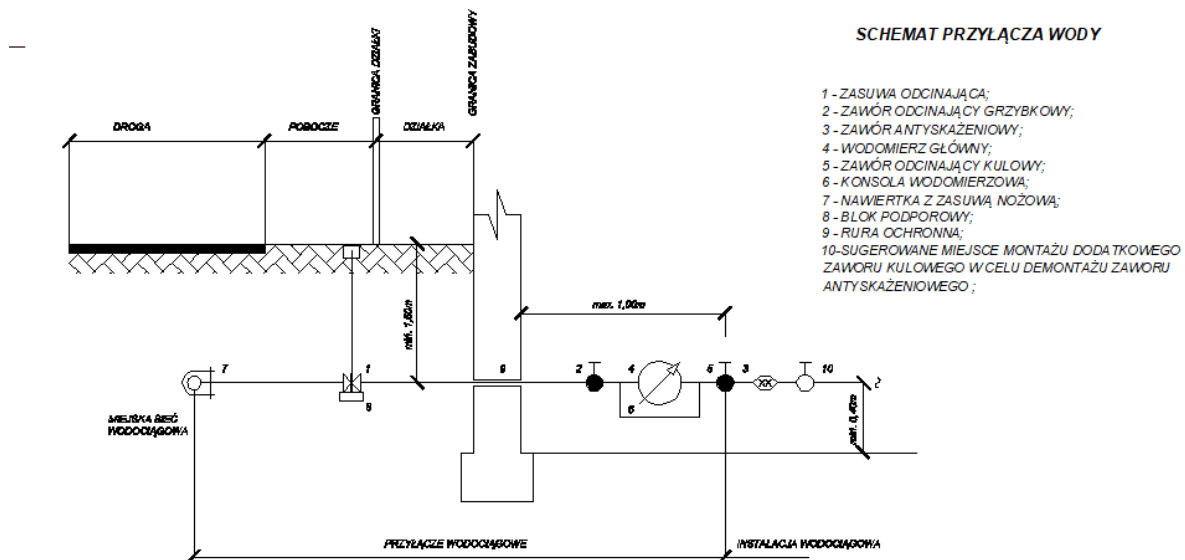
- W SIWZ Zamawiający wskazuje: tłoczny fi125 mm, wodociąg fi125 mm oraz fi90 mm.
- W opisie technicznym Zamawiający wskazuje: tłoczny fi160 mm, wodociąg fi125 mm oraz fi90 mm.
- Na udostępnionych profilach Zamawiający wskazuje: tłoczny fi160 mm, wodociąg fi110 mm.
- W przedmiarze Zamawiający wskazuje: tłoczny fi110 mm, wodociąg fi125 mm fi90 mm.

WODOCIĄG DN 125 I 90, TŁOCZNY DN110

Pytanie 5

Prosimy o udostępnienie szczegółu i wymagań dla studni wodomierzowej oraz zestawienia wyposażenia.

W ZAŁĄCZENIU



Pytanie 6

Prosimy o skazanie, które odcinki należy wykonać metodami bezwykopowymi.

METODĄ BEZWYKOPOWĄ NALEŻY WYKONAĆ ODCINKI PRZESYŁOWE, POZA TYM PROJEKTANT WSKAZUJE METODĘ WYKONANIA LECZ JEJ NIE NARZUCA. NARZUCENIE METODY MOGŁOBY UNIEMOŻLIWIĆ RÓWNY UDZIAŁ PODMIOTÓW W POSTĘPOWANIU.

Pytanie 7

- Prosimy o wyjaśnienie w zakresie zasuw kołnierzowych. W dokumentacji projektowej Zamawiający wskazuje, że należy stosować zasuwy kołnierzowe oraz połączenie armatury kołnierzowej z rurociągiem za pomocą tulei kołnierzowych. Ponadto, w tejże dokumentacji, w punkcie 1.4 Przedmiot i zakres opracowania wskazano średnice zasuw: fi125, 100, 80, 32. Prosimy o potwierdzenie:

- a. Średnica fi 125 – należy rozumieć jako zasuwę kołnierzową z kołnierzami DN100 (na rurociągu fi125)
- b. Średnica fi 100 – należy rozumieć jako zasuwę kołnierzową z kołnierzami DN100 (na rurociągu fi110)
- c. Średnica fi 32 – należy rozumieć jako zasuwę DN25 na rurociągu śr 32 mm – w tym miejscu należy zaznaczyć, że zasuwy kołnierzowe DN25 są w praktyce trudnodostępne, prosimy o potwierdzenie możliwości zastosowania typowych zasuw do przyłączy domowych, np. DN25 z króćcami PE śr 32 mm lub z kielichami pod rurę śr 32 mm lub też możliwość całkowitej zamiany na zawory kątowe z frezem umieszczone na opasce siodłowej przy odejściu od rurociągu głównego np. prod. Georg Fisher

ZGODNIE Z OGÓLNIIE PRZYJETYMI PODSTAWOWYMI ZASADMI WYKONANIA ROBÓT SANITARNYCH

Pytanie 8

Prosimy o wyjaśnienie w zakresie studni betonowych. Zgodnie z warunkami technicznymi wydanymi przez ZGKiM należy stosować studnie żelbetowe oraz „zaleca się” stosowanie wkładek tworzywowych w kinetach. Natomiast zaprojektowano studnie betonowe oraz brak jest w projekcie zapisów dotyczących wkładek tworzywowych w kinetach.

- a. Czy należy stosować studnie betonowe czy studnie żelbetowe?

NALEŻY STOSOWAĆ SYSTEMOWE PREFABRYKOWANE STUDNIE BETONOWE Z ŁACZONE ZGODNIE Z WYTYCZNYMI.

- b. Ponieważ wkładki tworzywowe są bardzo istotnym czynnikiem cenotwórczym i w praktyce podwajają cenę studni, prosimy o potwierdzenie, czy stosowanie wkładek tworzywowych w kinetach jest jedynie zalecane i Zamawiający dopuszcza stosowanie studni bez wkładek.

ZASTOSOWANIE WKŁADEK TWORZYWOWYCH NIE JEST KONIECZNE PRZY ZAŁOŻENIU, ŻE KINETY BEDĄ PREFABRYKOWANE.

Pytanie 9

Prosimy o wyjaśnienie w zakresie włązów kanałowych. Zgodnie z warunkami technicznymi wydanymi przez ZGKiM należy stosować włązy kanałowe z wypełnieniem betonowym. Natomiast w treści projektu zamieszczono dwa odmienne zapisy tj. „właz kanałowy żeliwny z pokrywą żebrowaną klasy D-400kN DO 600 H150 (głębokość osadzenia pokrywy 0,05m, bez uszczelek, wkładek tłumiących i rygli)” oraz „z włączem żeliwnym typu ciężkiego (40t) z wypełnieniem betonowym i z ryglami”.

- a. Prosimy o wyjaśnienie czy włązy mają być żeliwne czy z wypełnieniem betonowym.

NALEZY ZASTOSOWAĆ WŁAZY Z WYPEŁNIENIEM BETONOWYM

- b. Prosimy o wyjaśnienie czy Zamawiający dopuszcza zastosowanie włączów o innej wysokości niż 15 cm.

TAK, JEST TAKA MOŻLIWOŚĆ

- c. Prosimy o wyjaśnienie czy włązy mają być ryglowane czy nie.

PRZY ZASTOSOWANIU WŁAZÓW Z WYPEŁNIENIEM BETONOWYM NIE MA KONIECZNOŚCI STOSOWANIA RYGLI.

Pytanie 10

Prosimy o wyjaśnienie parametrów zbiornika/komory tłoczni. Prosimy o wskazanie z jakiego materiału należy wykonać komorę tłoczni.

KOMORA TŁOCZNI POWINNA BYĆ WYKONANA W POSTACI

PREFABRYKOWANEJ STUDNI BETONOWEJ O WYMIARACH

UMOŻLIWIAJACYCH MONTAŻ I EKSPLOATACJĘ TŁOCZNI ŚCIEKÓW ORAZ

PARAMETRACH JAK DLA STUDNI. NALEŻY ZWRÓCIĆ UWAGĘ, ŻE KOMORA

TŁOCZNI TO NIE ZBIORNIK TŁOCZNI, GDYŻ TEN ZNAJDUJE SIĘ WEWNĄTRZ

KOMORY.

Z-ca Burmistrza

/-/ Robert Borkowski