

PROGNOZA ODDZIAŁYWANIA NA ŚRODOWISKO

**PROJEKT MIEJSCOWEGO PLANU ZAGOSPODAROWANIA PRZESTRZENNEGO GMINY
TORZYM DLA TERENU W OBRĘBIE GARBICZ**

Autor: mgr Ewa Zagdańska



**Poznań-Garbicz
2020 r.**

Spis treści

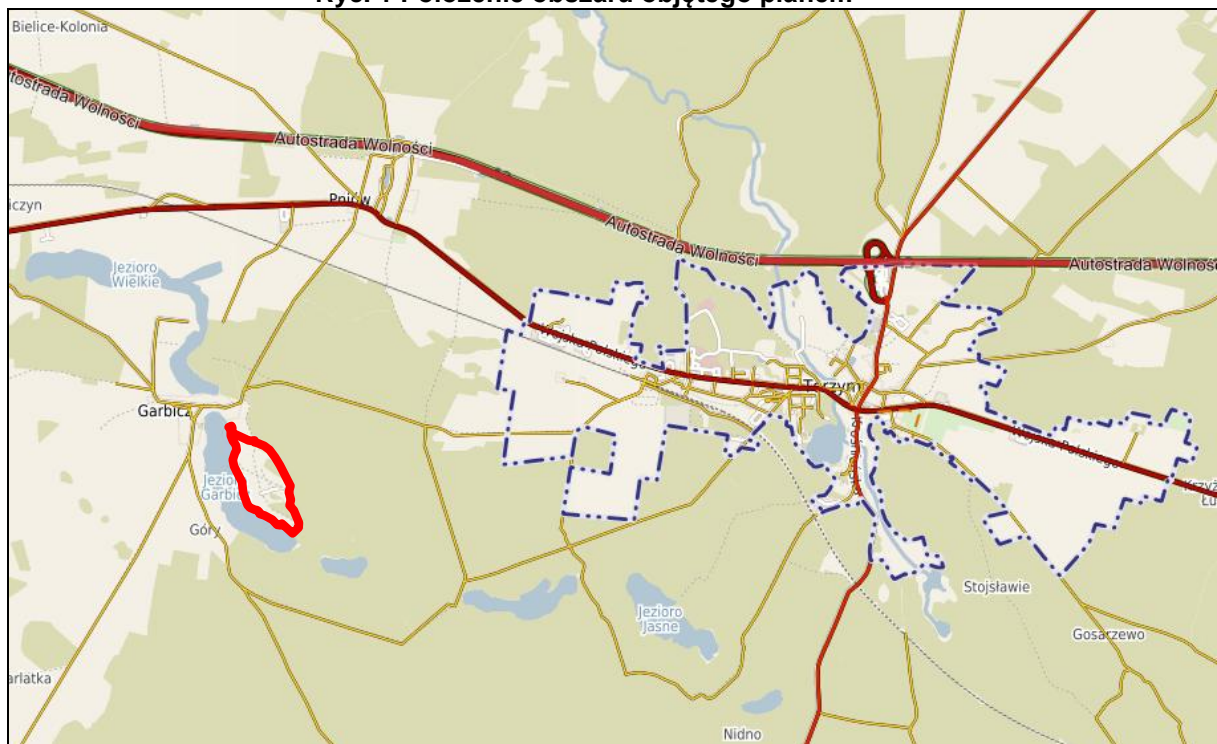
1.	INFORMACJE O ZAWARTOŚCI, GŁÓWNYCH CELACH PROJEKTOWANEGO DOKUMENTU ORAZ JEGO POWIĄZANIACH Z INNYMI DOKUMENTAMI.....	3
2.	INFORMACJE O METODACH ZASTOSOWANYCH PRZY SPORZĄDZENIU PROGNOZY.....	10
3.	PROPOZYCJE DOTYCZĄCE PRZEWIDYWANYCH METOD ANALIZY SKUTKÓW REALIZACJI POSTANOWIEŃ PROJEKTOWANEGO DOKUMENTU ORAZ CZĘSTOTLIWOŚCI JEJ PRZEPROWADZANIA.....	11
4.	INFORMACJE O MOŻLIWYM TRANSGRANICZNYM ODDZIAŁYWANIU NA ŚRODOWISKO.....	12
5.	ISTNIEJĄCY STAN ŚRODOWISKA.....	12
5.1.	Charakterystyka środowiska przyrodniczego.....	12
5.2.	Istniejący stan środowiska oraz potencjalne zmiany tego stanu w przypadku braku realizacji projektowanego dokumentu.....	21
6.	STAN ŚRODOWISKA NA OBSZARACH OBJĘTYCH PRZEWIDYWANYM ZNACZĄCYM ODDZIAŁYWANIEM.....	23
7.	ISTNIEJĄCE PROBLEMY OCHRONY ŚRODOWISKA ISTOTNE Z PUNKTU WIDZENIA REALIZACJI PROJEKTOWANEGO DOKUMENTU, W SZCZEGÓLNOŚCI DOTYCZĄCE OBSZARÓW PODLEGAJĄCYCH OCHRONIE NA PODSTAWIE USTAWY Z DNIA 16 KWIEŃNIA 2004 r. O OCHRONIE PRZYRODY.....	23
8.	WPŁYW NA CELE OCHRONY ŚRODOWISKA USTANOWIONE NA SZCZEBLU MIĘDZYNARODOWYM, WSPÓLNOTOWYM I KRAJOWYM, ISTOTNE Z PUNKTU WIDZENIA PROJEKTOWANEGO DOKUMENTU, ORAZ SPOSOBY, W JAKICH TE CELE I INNE PROBLEMY OCHRONY ŚRODOWISKA ZOSTAŁY UWZGLĘDNIONE PODCZAS OPRACOWYWYWANIA DOKUMENTU.....	24
9.	PRZEWIDYWANE ZNACZĄCE ODDZIAŁYWANIE NA ŚRODOWISKO I JEGO ELEMENTY.....	24
9.1.	W zakresie oddziaływania na istniejące formy ochrony, w szczególności w zakresie celów i przedmiotu ochrony dla których powołano obszary Natura 2000 oraz ich integralność.....	24
9.2.	Wpływ na różnorodność biologiczną, faunę i florę.....	25
9.3.	W zakresie oddziaływania na powierzchnię ziemi i gleby i krajobraz.....	26
9.4.	W zakresie oddziaływania na wody podziemne i powierzchniowe.....	26
9.5.	W zakresie oddziaływania na ludzi.....	28
9.6.	W zakresie oddziaływania na powietrze atmosferyczne i klimat.....	29
9.7.	W zakresie oddziaływania na zasoby naturalne.....	29
9.8.	W zakresie oddziaływania na środowisko kulturowe.....	29
9.9.	Wpływ na dobra materialne.....	29
10.	ROZWIĄZANIA ALTERNATYWNE DO ROZWIĄZAŃ ZAWARTYCH W PROJEKTOWANYM DOKUMENCIE BIORĄC POD UWAGĘ CELE I GEOGRAFICZNY ZASIĘG DOKUMENTU ORAZ CELE I PRZEDMIOT OCHRONY OBSZARU NATURA 2000.....	29
11.	STRESZCZENIE W JĘZYKU NIESPECJALISTYCZNYM.....	30

1. INFORMACJE O ZAWARTOŚCI, GŁÓWNYCH CELACH PROJEKTOWANEGO DOKUMENTU ORAZ JEGO POWIĄZANIACH Z INNYMI DOKUMENTAMI

Przedmiotem oceny zawartej w niniejszej prognozie są ustalenia projektu miejscowego planu zagospodarowania przestrzennego gminy Torzym dla terenu w obrębie Garbicz, zwanego dalej planem. Omawiany projekt planu zawiera ustalenia, o których mowa w art. 15 ust. 2 ustawy o planowaniu i zagospodarowaniu przestrzennym (Dz. U. z 2018 r. poz.1945). Do opracowania miejscowego planu zagospodarowania przystąpiono uchwałą nr XXXIV/210/18 Rady Miejskiej w Torzymiu z dnia 27 czerwca 2018 r. przestrzennego w sprawie przystąpienia do sporządzenia zmiany miejscowego planu zagospodarowania przestrzennego gminy Torzym dla terenu w obrębie Garbicz. Ze względu na zakres zmian wymagający znacznej ingerencji w ustalenia projektu planu ponownie przystąpiono do opracowania miejscowego planu zagospodarowania przestrzennego.

Analizowany obszar położony jest na zachód od miasta Torzym, na wschodnim brzegu Jeziora Garbicz.

Ryc. 1 Położenie obszaru objętego planem

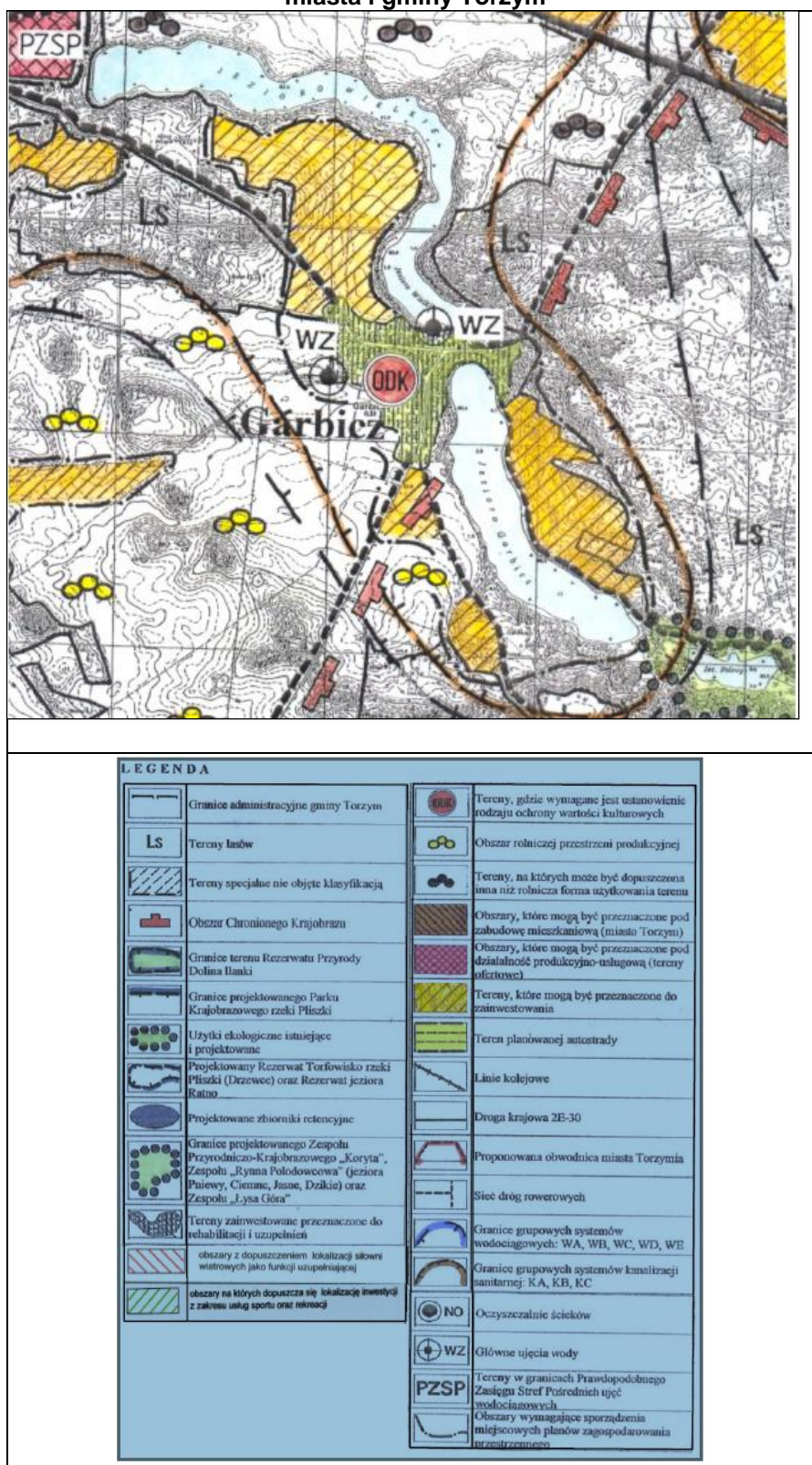


Źródło: <http://torzym.e-mapa.net/> 2018 r.

Do projektu opracowania planu przystąpiono na wniosek inwestora w celu wyznaczenia granicy terenu służącego organizacji imprez masowych na potrzeby odbywającego się na obszarze festiwalu sztuki i muzyki oraz wprowadzenia korekt ustaleń planu i dostosowanie do aktualnego stanu prawnego.

W obowiązującym Studium uwarunkowań i kierunków zagospodarowania przestrzennego gminy i miasta Torzym zatwierdzonego uchwałą Nr XXIII / 197 / 01 Rady Miejskiej w Torzymiu z dnia 30 czerwca 2001 r. w sprawie Studium uwarunkowań i kierunków zagospodarowania przestrzennego gminy i miasta Torzym, oraz uchwałą Nr XII /66 / 11 Rady Miejskiej w Torzymiu z dnia 29 września 2011 r. w sprawie zmiany studium uwarunkowań i kierunków zagospodarowania przestrzennego gminy i miasta Torzym i uchwałą Nr XVIII / 116 / 12 Rady Miejskiej w Torzymiu z dnia 28 czerwca 2012 r. w sprawie zmiany studium uwarunkowań i kierunków zagospodarowania przestrzennego gminy i miasta Torzym analizowany teren wskazany jest jako tereny, które mogą być zainwestowane.

Ryc. 2 Wyrys ze studium uwarunkowań i kierunków zagospodarowania przestrzennego miasta i gminy Torzym



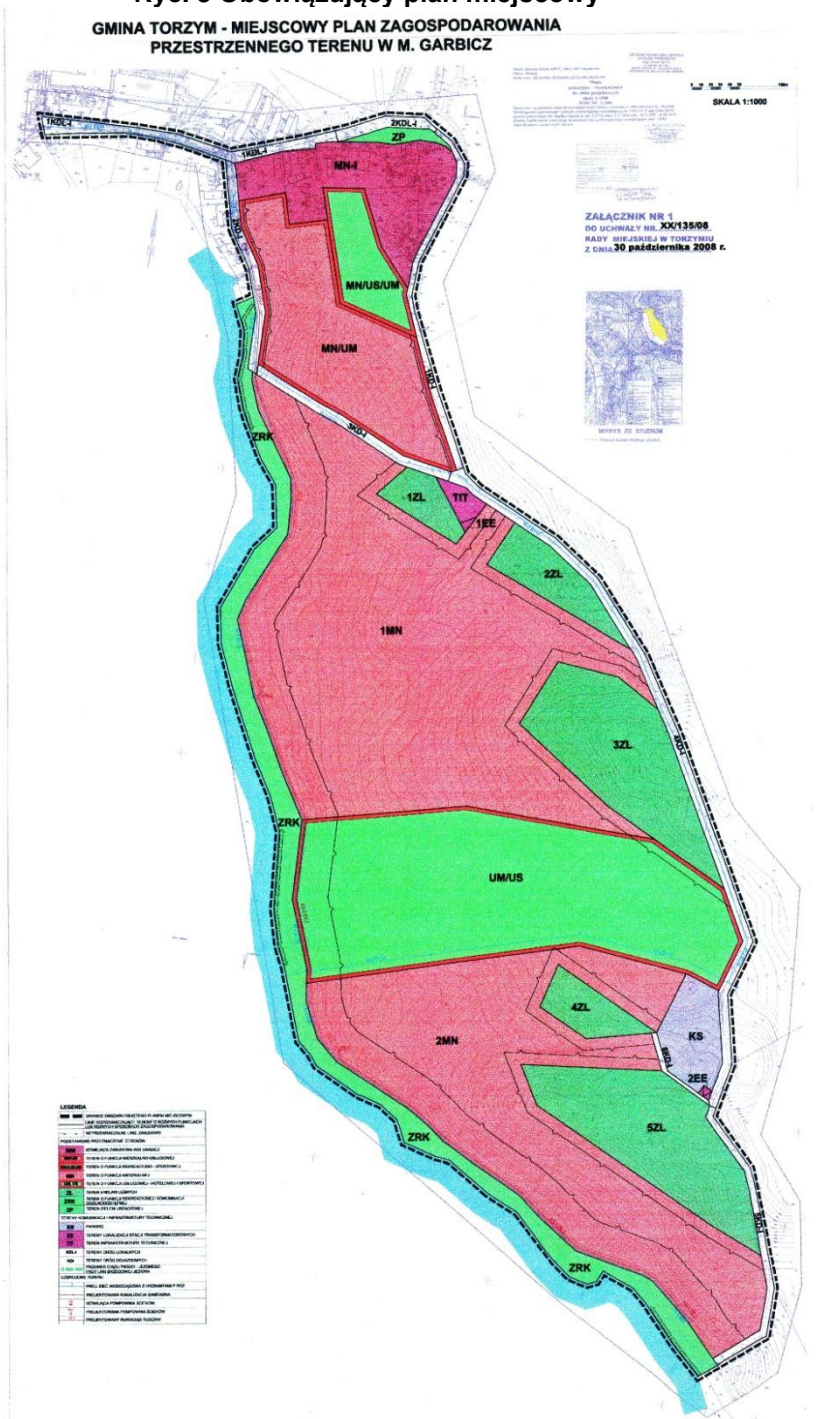
Źródło: UMIG Torzym

Dla obszaru obowiązuje miejscowy plan zagospodarowania przestrzennego terenu położonego w Gminie Torzym, uchwalony uchwałą nr XX/135/08 Rady Miejskiej w Torzymiu z dnia 30 października 2008 r. dla terenu w obrębie Garbicz, w którym wyznaczono tereny o funkcji mieszkalnej (MN) z

możliwością realizacji zabudowy mieszkaniowej jednorodzinnej w strukturze szeregowej w ilości nie większej niż 2 zespoły złożone z nie więcej niż 10 budynków mieszkalnych i realizację zabudowy w układzie amorficznym wraz z garażami, bez określania granic poszczególnych działek. Plan wyznacza również teren o funkcji usługowej – hotelowej i sportowej UM/US, tereny leśne –ZL, teren publiczny o funkcji rekreacyjnej i komunikacyjnej przeznaczony dla ruchu pieszego oraz kołowego związanego z utrzymaniem i konserwacją terenu, w tym przybrzeżny teren pod wodą jeziora (ZRK). W procedurze opracowania planu w 2008 roku uzyskano zgodę Ministra Środowiska na zmianę przeznaczenia na cele nierolnicze i nieleśne dla 0,23 ha gruntów Skarbu Państwa przeznaczonych dla lokalizacji nowych dróg.

Ryc. 3 Obowiązujący plan miejscowy

GINA TORZYM - MIEJSCOWY PLAN ZAGOSPODAROWANIA PRZESTRZENNEGO TERENU W M. GARBICZ



Przedmiotem ustaleń aktualnie opracowywanego projektu planu są:

- 1) tereny zabudowy mieszkaniowej jednorodzinnej, oznaczone na rysunku planu symbolami: 1MN, 2MN, 3MN, 4MN, 5MN, 6MN, 7MN, 8MN, 9MN, 10MN;
- 2) tereny zabudowy letniskowej oraz zieleni krajobrazowej, oznaczone na rysunku planu symbolami: 1ML/Z, 2ML/Z, 3ML/Z;
- 3) tereny zabudowy mieszkaniowej jednorodzinnej oraz zabudowy usługowej oznaczone na rysunku planu symbolami: 1MN/U, 2 MN/U;
- 4) tereny zabudowy usług turystyki oraz sportu i rekreacji, oznaczone na rysunku planu symbolami: 1UT/US i 2 UT/US;
- 5) teren parkingu, oznaczonego na rysunku planu symbolem KS;
- 6) teren zieleni oraz ciągu pieszo-rowerowego, oznaczony na rysunku planu symbolem: Z/KDx;
- 7) tereny lasów, oznaczone na rysunku planu symbolami: 1ZL, 2ZL,3ZL,4ZL;
- 8) teren infrastruktury technicznej - elektroenergetyki, oznaczony na rysunku planu symbolem: E;
- 9) teren infrastruktury technicznej, oznaczony na rysunku planu symbolem IT;
- 10) tereny komunikacji:
 - a) tereny dróg wewnętrznych, oznaczone na rysunku planu symbolami 1KDW, 2KDW, 3KDW,4KDW,5KDW, 6KDW, 7KDW,
 - b) tereny ciągów pieszo-rowerowych, oznaczone na rysunku planu symbolami 1KDx, 2KDx, 3KDx, 4KDx.

Ustalenia planu poprzez przyjęte parametry i wskaźniki zagospodarowania terenu zachowują większość dotychczasowych zapisów dla zabudowy mieszkaniowej, w tym dopuszczające realizację dwóch zespołów po 10 budynków w zabudowie szeregowej (w zasięgu jedn. 7MN i 10MN) oraz 20 budynków mieszkaniowych jednorodzinnych. Ustalenia nowego projektu dopuszczają lokalizację dodatkowych dwóch budynków usługowych lub mieszkaniowo-usługowych (MN/U) oraz lokalizację kompleksu budynków rekreacji indywidualnej w istniejących enklawach leśnych, a także tereny na których zrealizowane zostaną obiekty hotelowe, obiekty typu sanatoryjnego i SPA.

Poza tym na rysunku planu wskazano linie rozgraniczające tereny o różnym przeznaczeniu lub różnych zasadach zagospodarowania, nieprzekraczalne linie zabudowy oraz granicę terenu służącego organizacji imprez masowych i granicę obszaru NATURA 2000.

W projekcie planu zostały wprowadzone między innymi poniższe zapisy.

W zakresie zasad ochrony i kształtowania ładu przestrzennego i krajobrazu projekt planu ustala:

- nieprzekraczalnych linii zabudowy;
- nakaz stosowania rozwiązań technicznych i architektonicznych, umożliwiających osobom ze szczególnymi potrzebami dostęp do obiektów użyteczności publicznej;
- minimalne powierzchnie nowo wydzielanych działek budowlanych, ustalone w planie, nie dotyczą wydzielania działek pod obiekty infrastruktury technicznej, dojścia i dojazdu oraz w celu regulacji granic między sąsiadującymi nieruchomościami;
- dopuszczenie lokalizacji dojazdów, sieci i urządzeń infrastruktury technicznej;
- materiał dachów stromych dla budynków mieszkalnych, usługowych oraz rekreacji indywidualnej: dachówka cementowa, ceramiczna, pokrycia dachówko podobne, blacha na rąbek stojący;
- dopuszczenie lokalizacji tablic informacyjnych.

W zakresie zasad ochrony środowiska, przyrody i krajobrazu projekt planu ustala:

- zakaz lokalizacji przedsięwzięć mogących zawsze znacząco oddziaływać na środowisko oraz mogących potencjalnie znacząco oddziaływać na środowisko z dopuszczeniem inwestycji celu publicznego, z zastrzeżeniem pkt. 2,3 i 4;
- dopuszczenie lokalizacji zabudowy mieszkaniowej wraz z towarzyszącą jej infrastrukturą o powierzchni zabudowy nie mniejszej niż 2 ha, przy czym przez powierzchnię zabudowy rozumie się powierzchnię terenu zajęłą przez obiekty budowlane oraz pozostałą powierzchnię przeznaczoną do przekształcenia, w tym tymczasowego, w wyniku realizacji przedsięwzięcia;
- dopuszczenie lokalizacji ośrodków wypoczynkowych lub hoteli, zlokalizowanych poza terenami mieszkaniowymi, terenami przemysłowymi, innymi terenami zabudowanymi i zurbanizowanymi terenami niezabudowanymi, w rozumieniu przepisów odrębnych, wraz z towarzyszącą im infrastrukturą, o powierzchni zabudowy nie mniejszej niż 0,5 ha;
- dopuszczenie lokalizacji garaży, parkingów samochodowych lub zespołów parkingów, w tym na potrzeby planowanych, realizowanych lub zrealizowanych przedsięwzięć, o których mowa w pkt 2 i 3, wraz z towarzyszącą im infrastrukturą, o powierzchni użytkowej nie mniejszej niż 0,2 ha;
- nakaz ochrony wód podziemnych, ze względu na położenie w granicach Głównego Zbiornika Wód Podziemnych nr 148 – Sandr rzeki Pliszka oraz nr 144 Wielkopolska Dolina Kopalna, poprzez zagospodarowanie ścieków zgodnie z § 21 pkt 4, 5 oraz poprzez zachowanie przepisów odrębnych;
- w zakresie ochrony przed hałasem:
 - a) tereny zabudowy mieszkaniowej jednorodzinnej, oznaczone symbolem MN – kwalifikowane są jako tereny zabudowy mieszkaniowej jednorodzinnej, zgodnie z przepisami odrębnymi,
 - b) tereny zabudowy mieszkaniowej jednorodzinnej oraz zabudowy usługowej, oznaczone symbolami MN/U – kwalifikowane są jako tereny mieszkaniowo-usługowe, zgodnie z przepisami odrębnymi,
 - c) tereny zamieszkania zbiorowego realizowane w ramach terenu oznaczonego symbolem UT/US, kwalifikowane są jako tereny zamieszkania zbiorowego,
 - d) tereny sportu i rekreacji, realizowane w ramach terenu oznaczonego na rysunku planu symbolem UT/US oraz tereny zabudowy letniskowej, realizowane w ramach terenów oznaczonych na rysunku planu symbolami ML/Z – kwalifikowane są jako tereny rekreacyjno-wypoczynkowe zgodnie z przepisami odrębnymi;
- dopuszczenie stosowania środków technicznych, technologicznych i organizacyjnych zmniejszających uciążliwość akustyczne w celu zachowania dopuszczalnych poziomów hałasu, określonych w przepisach odrębnych.

Pozostałe zapisy:

W zakresie granic i sposobów zagospodarowania terenów lub obiektów podlegających ochronie ustalonych na podstawie przepisów odrębnych, terenów górniczych, a także obszarów szczególnego zagrożenia powodzią, obszarów osuwania się mas ziemnych, krajobrazów priorytetowych określonych w audycie krajobrazowym oraz w planach zagospodarowania przestrzennego województwa ustala się:

- nakaz uwzględnienia w zagospodarowaniu terenów ustaleń przepisów odrębnych dla obszaru NATURA 2000 PLH080073 mającego znaczenie dla Wspólnoty - Rynna Jezior Torzyskich.

W zakresie szczególnych warunków zagospodarowania terenów, w tym zakazu zabudowy oraz ograniczenia w ich użytkowaniu, ustala się:

- nakaz uwzględnienia ograniczeń w zagospodarowaniu i zabudowie terenu, w szczególności wynikających z odległości technicznych od sieci i urządzeń infrastruktury technicznej, w tym istniejącego ujęcia wód podziemnych, zgodnie z przepisami odrębnymi;
- nakaz usytuowania budynków od granicy (konturu) lasu zgodnie z przepisami odrębnymi;

- w przypadku lokalizacji obiektów równych lub wyższych niż 50 n.p.t nakaz zgłoszenia do właściwego organu lotnictwa wojskowego, zgodnie z przepisami odrębnymi;
- granicę terenu służącego organizacji imprez masowych artystyczno - rozrywkowych i sportowych, zgodnie z rysunkiem planu, dla której obowiązują ustalenia zawarte w §22.

W zakresie zasad modernizacji, rozbudowy i budowy systemów infrastruktury technicznej ustala się:

- dopuszczenie budowy nowych sieci i urządzeń infrastruktury technicznej;
- dopuszczenie rozbiórki, przebudowy i rozbudowy istniejących sieci i urządzeń infrastruktury technicznej;
- zaopatrzenie w wodę z sieci wodociągowej, zgodnie z przepisami odrębnymi;
- w zakresie odprowadzania ścieków bytowych i komunalnych odprowadzanie do sieci kanalizacji sanitarnej, zgodnie z przepisami odrębnymi;
- w zakresie odprowadzania wód opadowych i roztopowych:
 - a) odprowadzanie do sieci kanalizacji deszczowej, zgodnie z przepisami odrębnymi,
 - b) zagospodarowania wód opadowych i roztopowych w granicach własnej działki bez naruszania interesu osób trzecich, zgodnie z przepisami odrębnymi;
- w przypadku zaopatrzenia w gaz ziemny ustala się zasilanie z sieci gazowej lub ze źródeł indywidualnych, zgodnie z przepisami odrębnymi;
- w zakresie zaopatrzenia w energię elektryczną:
 - a) podłączenie do sieci elektroenergetycznej, zgodnie z przepisami odrębnymi,
 - b) dopuszczenie lokalizacji stacji transformatorowych;
- w zakresie zaopatrzenia w ciepło do celów grzewczych ustala się nakaz stosowania paliw charakteryzujących się niskimi wskaźnikami emisyjnymi, energii elektrycznej lub odnawialnych źródeł energii, z wyłączeniem elektrowni wiatrowych, biogazowi oraz pomp ciepła typu „woda-woda”;
- w zakresie telekomunikacji dopuszczenie lokalizacji węzłów telekomunikacyjnych i szafek kablowych z dostępem z istniejących dróg, zgodnie z przepisami odrębnymi,
- nakaz gromadzenia i zagospodarowania odpadów zgodnie z przepisami odrębnymi.

Zgodnie z ustawą z dnia 3 października 2008 r. o udostępnianiu informacji o środowisku i jego ochronie, udziale społeczeństwa w ochronie środowiska oraz o ocenach oddziaływania na środowisko (Dz. U. z 2018 r. poz. 2081 z późn. zm.) prognoza oddziaływania na środowisko:

1) zawiera:

- a) informacje o zawartości, głównych celach projektowanego dokumentu oraz jego powiązaniach z innymi dokumentami,
- b) informacje o metodach zastosowanych przy sporządzaniu prognozy,
- c) propozycje dotyczące przewidywanych metod analizy skutków realizacji postanowień projektowanego dokumentu oraz częstotliwości jej przeprowadzania,
- d) informacje o możliwym transgranicznym oddziaływaniu na środowisko,
- e) streszczenie sporządzone w języku niespecjalistycznym;

2) określa, analizuje i ocenia:

- a) istniejący stan środowiska oraz potencjalne zmiany tego stanu w przypadku braku realizacji projektowanego dokumentu,
- b) stan środowiska na obszarach objętych przewidywanym znaczącym oddziaływaniem,
- c) istniejące problemy ochrony środowiska istotne z punktu widzenia realizacji projektowanego dokumentu, w szczególności dotyczące obszarów podlegających ochronie na podstawie ustawy z dnia 16 kwietnia 2004 r. o ochronie przyrody,

- d) cele ochrony środowiska ustanowione na szczeblu międzynarodowym, wspólnotowym i krajowym, istotne z punktu widzenia projektowanego dokumentu, oraz sposoby, w jakich te cele i inne problemy środowiska zostały uwzględnione podczas opracowywania dokumentu,
- e) przewidywane znaczące oddziaływania, w tym oddziaływania bezpośrednie, pośrednie, wtórne, skumulowane, krótkoterminowe, średnioterminowe i długoterminowe, stałe i chwilowe oraz pozytywne i negatywne, na cele i przedmiot ochrony obszaru Natura 2000 oraz integralność tego obszaru, a także na środowisko, a w szczególności na: różnorodność biologiczną, ludzi, zwierzęta, rośliny, wodę, powietrze, powierzchnię ziemi, krajobraz, klimat, zasoby naturalne, zabytki, dobra materialne z uwzględnieniem zależności między tymi elementami środowiska i między oddziaływaniami na te elementy;
- 3) przedstawia:
- a) rozwiązania mające na celu zapobieganie, ograniczanie lub kompensację przyrodniczą negatywnych oddziaływań na środowisko, mogących być rezultatem realizacji projektowanego dokumentu, w szczególności na cele i przedmiot ochrony obszaru Natura 2000 oraz integralność tego obszaru,
- b) biorąc pod uwagę cele i geograficzny zasięg dokumentu oraz cele i przedmiot ochrony obszaru Natura 2000 oraz integralność tego obszaru – rozwiązania alternatywne do rozwiązań zawartych w projektowanym dokumencie wraz z uzasadnieniem ich wyboru oraz opis metod dokonania oceny prowadzącej do tego wyboru albo wyjaśnienie braku rozwiązań alternatywnych, w tym wskazania napotkanych trudności wynikających z niedostatków techniki lub luk we współczesnej wiedzy.

Prognoza została wykonana w powiązaniu z następującymi dokumentami:

- Studium uwarunkowań i kierunków zagospodarowania przestrzennego miasta i gminy Torzym,
- Prognozą oddziaływania na środowisko ustaleń zmiany studium uwarunkowań i kierunków zagospodarowania przestrzennego miasta i gminy Torzym;
- Opracowaniem ekofizjograficznym do sporządzenia zmiany studium uwarunkowań i kierunków zagospodarowania przestrzennego miasta i gminy Torzym;
- Programem ochrony środowiska dla powiatu sulęcińskiego na lata 2013-2016 z perspektywą na lata 2017-2020;
- Prognozą oddziaływania na środowisko programu ochrony środowiska dla powiatu sulęcińskiego na lata 2013-2016 z perspektywą na lata 2017-2020.

W projekcie planu zawarte zostały cele przedstawione w poniższych dokumentach:

- a) Polityka Ekologiczna Państwa na lata 2009-2012 z perspektywą do roku 2016, w której podkreśla się fakt, że system planowania przestrzennego powinien w większym stopniu niż dotychczas odnosić się do lokalizacji obiektów mogących znacząco oddziaływać na środowisko, uwzględniania obszarów o szczególnych walorach przyrodniczych, optymalizowania potrzeb transportowych, wykorzystywania odnawialnych źródeł energii i zachowania proporcji pomiędzy terenami zainwestowanymi i biologicznie czynnymi. Zapisy planu są zgodne z zapisami tego dokumentu w kwestiach ochrony przyrody i krajobrazu oraz poprawy jakości środowiska i bezpieczeństwa ekologicznego poprzez uwzględnienie wyników monitoringu środowiska, ustaleń dotyczących ochrony powietrza i środowiska przed hałasem i przyjętych zasad dotyczących kształtowania ładu przestrzennego. Ponadto dla terenów dla

których dopuszczona jest realizacja zabudowy możliwe jest wykorzystanie, w celu zaopatrzenia w ciepło, odnawialnych źródeł energii.

b) Strategią Rozwoju Województwa Lubuskiego 2020, która za cele obiera:

- **Udoskonalanie oraz rozbudowa infrastruktury energetycznej i ochrony środowiska:** dostęp do sieci wodociągowej w miejscach zamieszkania lub podejmowania działalności gospodarczej; zapewnienie skutecznych i efektywnych systemów zbierania i oczyszczania ścieków (budowa, przebudowa i remont sieci kanalizacji zbiorczej oraz oczyszczalni ścieków), tworzenie sprawnych systemów gospodarowania odpadami komunalnymi w oparciu o regionalne zakłady zagospodarowania odpadów, wspieranie działań w zakresie zapobiegania i ograniczania wytwarzania odpadów komunalnych, wdrażanie technologii odzysku, w tym recyklingu, wdrażania technologii ostatecznego unieszkodliwiania odpadów komunalnych, a także likwidacji zagrożeń wynikających ze składowania odpadów.

- **Rozwój potencjału turystycznego województwa:** Rozbudowana zostanie baza turystyczna, szczególnie ta o podwyższonym standardzie. Intensywnie promowane będą atrakcyjne, zintegrowane produkty turystyczne związane z lokalnymi zasobami, np. dziedzictwem kulturowym, przyrodniczym, historycznym. Rozwój turystyki będzie uwzględniać działania międzyregionalne podejmowane wspólnie z sąsiednimi województwami (np. tworzenie wspólnych szlaków tematycznych, infrastruktury wodnej itp.).

c) Programem Ochrony Środowiska dla Województwa Lubuskiego na lata 2012-2015 z perspektywą do 2019 roku, która za cele obiera:

- **Priorytet – zanieczyszczenie powietrza atmosferycznego** - spełnienie wymagań prawnych w zakresie jakości powietrza poprzez ograniczenie emisji ze źródeł powierzchniowych;

- **Priorytet – gospodarka wodna**

- Osiągnięcie i utrzymanie dobrego stanu wód powierzchniowych i podziemnych;
- Dobra jakość wód użytkowych i racjonalizacja ich wykorzystywania.

2. INFORMACJE O METODACH ZASTOSOWANYCH PRZY SPORZĄDZENIU PROGNOZY

Procedura strategicznej oceny oddziaływania na środowisko przebiegała równoległe do toku opracowania miejscowego planu zagospodarowania przestrzennego będącego przedmiotem opracowania. Sporządzono ją przy zastosowaniu metod opisowych, analiz jakościowych wykorzystujących dostępne informacje o stanie środowiska oraz oceny skutków przewidywanych zmian w środowisku, na podstawie których wyciągnięto określone wnioski.

Pierwszym etapem planistycznym była inwentaryzacja urbanistyczna terenów objętych projektem planu. Dokonano wizji terenu oraz analizy materiałów przedstawiających stan istniejący obszaru (np. zdjęcia satelitarne, lotnicze, mapy), aby jak najbardziej szczegółowo scharakteryzować dany obszar oraz jego stan środowiska.

Następnie zapoznano się z dokumentami strategicznymi przedstawiającymi uwarunkowania danego obszaru (także środowiskowe) oraz zalecany kierunek rozwoju przestrzennego.

W celu scharakteryzowania i oceny stanu środowiska posłużono się także innymi opracowaniami, raportami o stanie środowiska a także danymi odnoszącymi się bezpośrednio lub, w przypadku ich braku, pośrednio do danego terenu. Dzięki opisom środowiska wykraczającym poza granice opracowania można było uzyskać informacje o powiązaniach badanego obszaru z regionalnym i krajowym systemem środowiska przyrodniczego, co było pomocne w określeniu ponadlokalnego

znaczenia danych elementów środowiska.

W przedstawionej prognozie wykorzystano między innymi następujące źródła oraz akty prawne:

- *Prawo ochrony środowiska* (Dz. U. z 2019 r. poz. 1376 z późn. zm.);
- *Ustawa o ochronie przyrody* (Dz. U. z 2020 r. poz. 55)
- Rozporządzenie Ministra Środowiska z dnia 9 września 2002 r. w sprawie opracowań ekofizjograficznych (Dz. U. z 2002 r. nr 155, poz. 1298);
- Opracowanie ekofizjograficzne do sporządzenia zmiany studium uwarunkowań i kierunków zagospodarowania przestrzennego gminy i miasta Torzym, mgr Mikołaj Horniatko, 2015 r.;
- Ocena jednolitych części wód powierzchniowych rzecznych i jeziornych w województwie lubuskim za rok 2016, 2017r., WIOŚ
- Roczna ocena jakości powietrza w województwie lubuskim na podstawie badań imisji wykonanych w 2017 r. WIOŚ Zielona Góra,
- Karta Informacyjna Przedsięwzięcia polegającego na przeprowadzeniu festiwalu muzycznego pn. „Garbicz Festival”, mgr. Pilecki Piotr, 2017 r.;
- „Opinia środowiskowa w sprawie użytkowania pomostu pływającego na jeziorze Garbicz”, Pracownia Badawczo-projektowa „Geolog”, 2017 r.
- <http://www.psh.gov.pl/> – Państwowa Służba Hydrogeologiczna;
- www.geoportal.gov.pl – Geoportal;
- <http://www.poznan.pios.gov.pl> – Wojewódzki Inspektorat Ochrony Środowiska w Poznaniu;
- Główny Urząd Statystyczny – Bank Danych Lokalnych;
- Mapy hydrograficzne dla obszaru Polski;
- Ewidencja gruntów i budynków Gminy Czarniejewo;
- Kondracki J., 1994: *Geografia Polski. Mezoregiony fizyczno-geograficzne*, Wyd. Naukowe PWN, Warszawa;

3. PROPOZYCJE DOTYCZĄCE PRZEWIDYWANYCH METOD ANALIZY SKUTKÓW REALIZACJI POSTANOWIEŃ PROJEKTOWANEGO DOKUMENTU ORAZ CZĘSTOTLIWOŚCI JEJ PRZEPROWADZANIA

Według art. 10 ust. 2 Dyrektywy 2001/42/WE Parlamentu Europejskiego i Rady w sprawie oceny wpływu niektórych planów i programów na środowisko państwa członkowskie Unii Europejskiej (w tym Polska) monitorują znaczący wpływ na środowisko, wynikający z realizacji planów i programów, aby między innymi, określić na wczesnym etapie nieprzewidziany niepożądany wpływ oraz aby mieć możliwość podjęcia odpowiedniego działania naprawczego.

Analiza skutków realizacji ustaleń planu będzie odnosiła się do analizy długofalowych zmian jakości stanu poszczególnych komponentów środowiska przyrodniczego (m.in. stanu wód, stanu czystości powietrza atmosferycznego) oraz przyczyn tych zmian, która uzyskana zostanie w oparciu o wyniki systemu Państwowego Monitoringu Środowiska i prowadzona jest na podstawie przepisów ochrony środowiska, w tym przepisów o Inspekcji Ochrony Środowiska. Dla oceny każdego z komponentów środowiska przyrodniczego stosowane są metody określone w przepisach odrębnych. Wyniki państwowego monitoringu prezentowane są corocznie w Raportach o stanie środowiska, wydawane w formie ogólnodostępnych publikacji, ale źródłami danych w tym zakresie są też: Wojewódzka Baza Danych (prowadzona przez Marszałka Województwa), źródła administracyjne zawierające dokumentację wynikającą z obowiązków sprawozdawczych lub zapisów ustawowych (m.in. wydane decyzje administracyjne z zakresu ochrony środowiska), czy badania statystyczne Głównego Urzędu Statystycznego.

Analizę skutków realizacji ustaleń planu zaleca się prowadzić w cyklu 4-letnim – na podstawie

materiałów opracowywanych na potrzeby gminnych planów i programów szczegółowych wynikających z przepisów odrębnych, m.in. Gminnego Programu Ochrony Środowiska i Programu Gospodarki Niskoemisyjnej. Ustawa Prawo ochrony środowiska wskazuje, że badania monitoringowe prowadzi się z równoczesnym wykorzystaniem i rejestracją danych przestrzennych, dlatego ocena zmian zachodzących w środowisku omawianego obszaru może być oparta również na okresowym przeglądzie i rejestracji zmian w zagospodarowaniu przestrzennym tych terenów prowadzonych przez Gminę Torzym.

4. INFORMACJE O MOŻLIWYM TRANSGRANICZNYM ODDZIAŁYWANIU NA ŚRODOWISKO

Obszar objęty planem położony jest w odległości ok. 30 km od granicy państwa, dlatego nie ma podstaw do prognozowania dalekosiężnych, transgranicznych oddziaływań na środowisko. Nie projektuje się również funkcji zmieniających warunki siedliskowe i gruntowo-wodne na tak dużą skalę. Wobec powyższego nie zachodzi prawdopodobieństwo wystąpienia transgranicznego oddziaływania na środowisko.

5. ISTNIEJĄCY STAN ŚRODOWISKA

5.1. Charakterystyka środowiska przyrodniczego

Torzym jest gminą miejsko-wiejską, położoną w zachodniej części województwa lubuskiego. Jest jedną z 10 gmin powiatu gnieźnieńskiego. Od północy graniczy z gminą Sulęcín (pow. Sulęcín) i Ośno Lubuskie (pow. Słubice), od zachodu z Rzepinem i Cybinką (pow. Słubice), od wschodu z gminą Łagów (pow. Świebodzin), a od południa z gminą Maszewo i Bytnica (pow. Krosno Odrzańskie). Przez wschodnią część gminy przebiega droga krajowa nr 15 relacji Września – Gniezno.

Zgodnie z podziałem Polski na mezoregiony fizycznogeograficzne według Kondrackiego (2002r.) prawie cały obszar gminy zalicza się do mezoregionu Równina Torzyska. Powierzchnia sandrowa rozcięta jest przez dwie głębokie rynny rzeki Ilanki i jezior usytuowanych na południe od Torzymia oraz rynna rzeki Pliszki, która stanowi południową granicę gminy. Mezoregion Równiny Torzyskiej (315.43), zajmuje południową część Pojezierza Lubuskiego. Od północy i wschodu graniczy z Pojezierzem Łagowskim, natomiast od południa i zachodu z Doliną Środkowej Odry. Równina Torzyska zajmuje około 1 563 km². Stanowi ją płaska i pofalowana równina sandrowa pochylona w kierunku zachodnim i południowym, od 90-100 m n.p.m. do 40-50 m n.p.m. Przez równinę przepływa w kierunku zachodnim rzeka Pliszka, biorąca swój początek w jeziorze Łagowskim, uchodząca do Odry poniżej miejscowości Cybinka. Mniejszym ciekim jest Ilanka, wypływająca z rynny ciągnącej się od Ośna do Rzepina i poniżej Rzepina skręcająca na zachód, równoległe do rzeki Pliszki. Obszar Równiny Torzyskiej charakteryzuje się dużą lesistością. Kompleks leśny Równiny nosi nazwę Puszczy Rzepińskiej. W granicach tego mezoregionu znajduje się prawie cała południowa i południowo - zachodnia część gminy za wyjątkiem niewielkich północnych i północno-wschodnich krańców gminy, które położone są w zasięgu. Powierzchnia gminy wynosi 374,7 km². Według danych Głównego Urzędu Statystycznego liczba mieszkańców gminy wyniosła w 2016 r. 6 817 z czego 2 513 osób zamieszkiwało obszar miejski a 4 304 obszar wiejski. (BDL GUS 2016 r.).

Zgodnie z opracowaniem ekofizjograficznym opracowanym dla całego obszaru gminy w 2015 r. największy udział w gminie Torzym stanowią lasy – ponad 64% powierzchni gminy. Użytki rolne stanowią 28,% powierzchni wszystkich gruntów, natomiast grunty zabudowane i zurbanizowane stanowią jedynie 1,25% wszystkich gruntów.

Obszary narażone na osuwanie się mas ziemnych

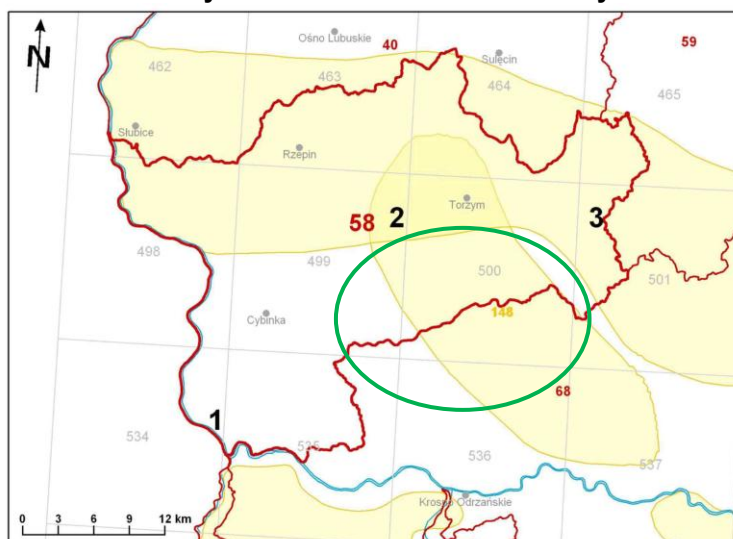
Grunty znajdujące się w obrębie projektowanego planu zagospodarowania przestrzennego nie zostały ujęte jako tereny potencjalnie zagrożone ruchami masowymi lub osuwiska. W sąsiedztwa jeziora

znajduje się skarpa porośnięta użytkiem leśnym. Ustalenia planu nakazują ochronę istniejącego użytku leśnego w celu zabiegania uruchomienia procesów osuwania się mas ziemnych.

Wody podziemne

Zgodnie z „Aktualizacją planu gospodarowania wodami na obszarze dorzecza Odry (Dz. U. z 2016 r. poz. 1967) obszar miasta i gminy Torzym położony jest w zasięgu dwóch JCWPd nr 40 i 58, jednak większość obszaru gminy leży na obszarze JCWPd nr 58. Zgodnie z ustawą Prawo wodne (Dz. U. z 2018 r. poz. 2268 z późn. zm.) przez jednolitą część wód podziemnych rozumie się określoną objętość wód podziemnych występującą w obrębie warstwy wodonośnej lub zespołu warstw wodonośnych.

Ryc. 4 Lokalizacja gminy na tle Jednolitych Części Wód Podziemnych i Głównych Zbiorników Wód Podziemnych



Źródło: Państwowy Instytut Geologiczny, Państwowy Instytut Badawczy, 2018 r.

Zgodnie z art. 55 ustawy Prawo wodne (Dz. U. z 2018 r. 2268 z późn. zm.) cele środowiskowe rozumiane są jako osiągnięcie i utrzymanie dobrego stanu wód podziemnych, w tym dobrego stanu ilościowego wód podziemnych i dobrego stanu chemicznego wód podziemnych. Cele środowiskowe ustanawia się w planie gospodarowania wodami na obszarze dorzecza i weryfikuje co 6 lat. Zgodnie z art. 58 cele środowiskowe, o których mowa w art. 56 i art. 57, realizuje się przez podejmowanie działań zawartych w planie gospodarowania wodami na obszarze dorzecza. Działania te, polegają w szczególności na:

- stopniowej redukcji zanieczyszczeń powodowanych przez substancje priorytetowe oraz substancje szczególnie szkodliwe dla środowiska wodnego określone w przepisach odrębnych;
- zaniechaniu lub stopniowym eliminowaniu emisji do wód powierzchniowych substancji priorytetowych oraz substancji szczególnie szkodliwych dla środowiska wodnego określonych w przepisach odrębnych.

Cele środowiskowe dla JCWPd określone przez ustawę to:

- zapobieganie lub ograniczanie wprowadzania do nich zanieczyszczeń;
- zapobieganie pogorszeniu oraz poprawa ich stanu.

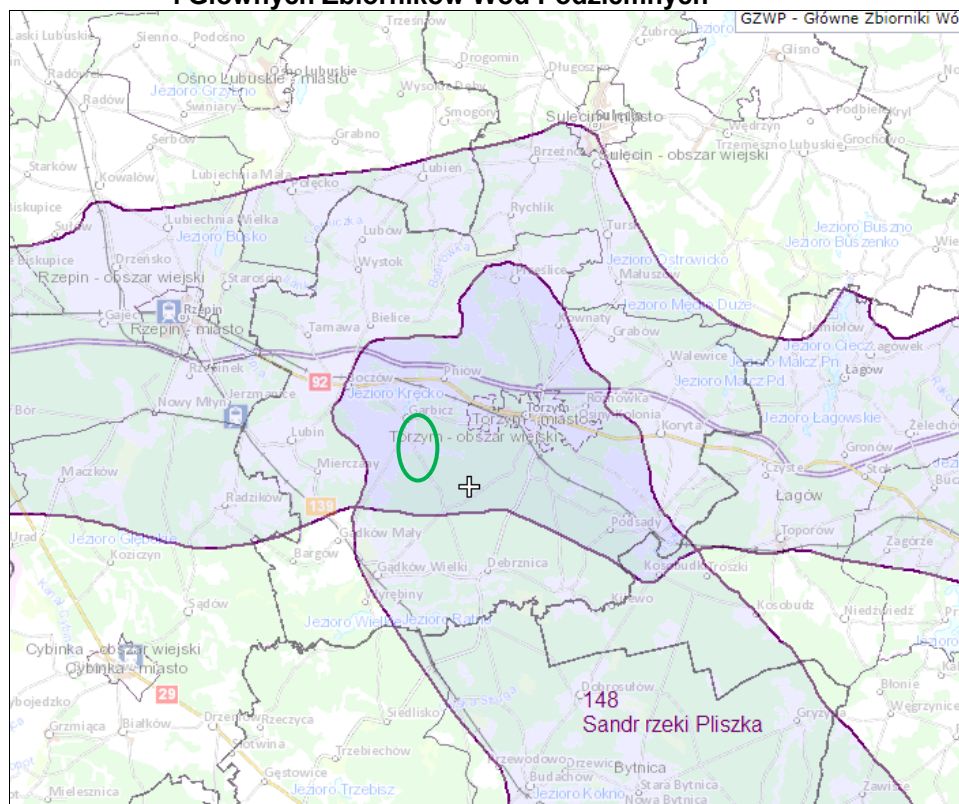
Stan JCWPd nr 58 zarówno ilościowy jak i jakościowy jest dobry, ta część wód nie jest zagrożona nieosiągnięciem celów środowiskowych.

Zasobność w wody podziemne w regionie jest dobra w części północnej i średnia w części południowej, co wynika z występowania znacznej liczby struktur i zbiorników wodonośnych, głównie w utworach czwartorzędowych. Utwory te charakteryzuje płytkie położenie o stosunkowo słabej izolacji.

W związku z powyższym charakteryzuje je dobre zasilanie i szybki przepływ, jednak wymagają one szczególnej ochrony przed zanieczyszczeniem. Gmina Torzym leży w zasięgu dwóch Głównych Zbiorników Wód Podziemnych (ryc. 5):

- 144 Dolina Kopalna Wielkopolska;
- 148. Sandr rzeki Pliszka.

Ryc. 5 Lokalizacja gminy na tle Jednolitych Części Wód Podziemnych i Głównych Zbiorników Wód Podziemnych



Źródło: <http://epsh.pgi.gov.pl/>

W 2016 roku badania jakości wód podziemnych na terenie województwa lubuskiego prowadzono w sieci monitoringu krajowego, w ramach monitoringu diagnostycznego. Monitoring diagnostyczny stanu chemicznego jednolitych części wód podziemnych realizowany jest w celu dokonania oceny wpływu oddziaływań wynikających z działalności człowieka oraz długoterminowych zmian wynikających zarówno z warunków naturalnych, jak i antropogenicznych. Badania wykonał Państwowy Instytut Geologiczny – Instytut Badawczy na zlecenie Głównego Inspektora Ochrony Środowiska.

W 2016 r. na terenie województwa lubuskiego badaniami w ramach monitoringu diagnostycznego. objęto 13 Jednolitych Części Wód Podziemnych (JCWPd), w tym w zasięgu JCWPd nr 40 znajdowało się 6 punktów a nr 58 – 8 punktów. Na terenie powiatu sulęcińskiego stan wód podziemnych monitorowany był w czterech punktach: jeden w Słońsku i trzy w Krzeszycach, w których stwierdzono wody dobrej jakości (II klasa czystości).

Wody powierzchniowe

Hydrologicznie cały obszar gminy należy do dorzecza Odry i jest odwadniany przez jej dwa dopływy: Ilankę i Pliszkę. Zgodnie z *Aktualizacją planu gospodarowania wodami na obszarze dorzecza Odry* (Dz. U. z 2016 r. poz. 1967). Analizowany obszar położony jest w zasięgu Jednolitej Części Wód Powierzchniowych „Ilanka od źródeł do Rzepi”. Celem środowiskowym ustanowionym dla tej części wód jest dobry potencjał ekologiczny i możliwość migracji organizmów wodnych na odcinku cieku istotnego – Ilanka od Rzepi do ujścia Cierniczki. Cele środowiskowe dla wód powierzchniowych zostały oparte

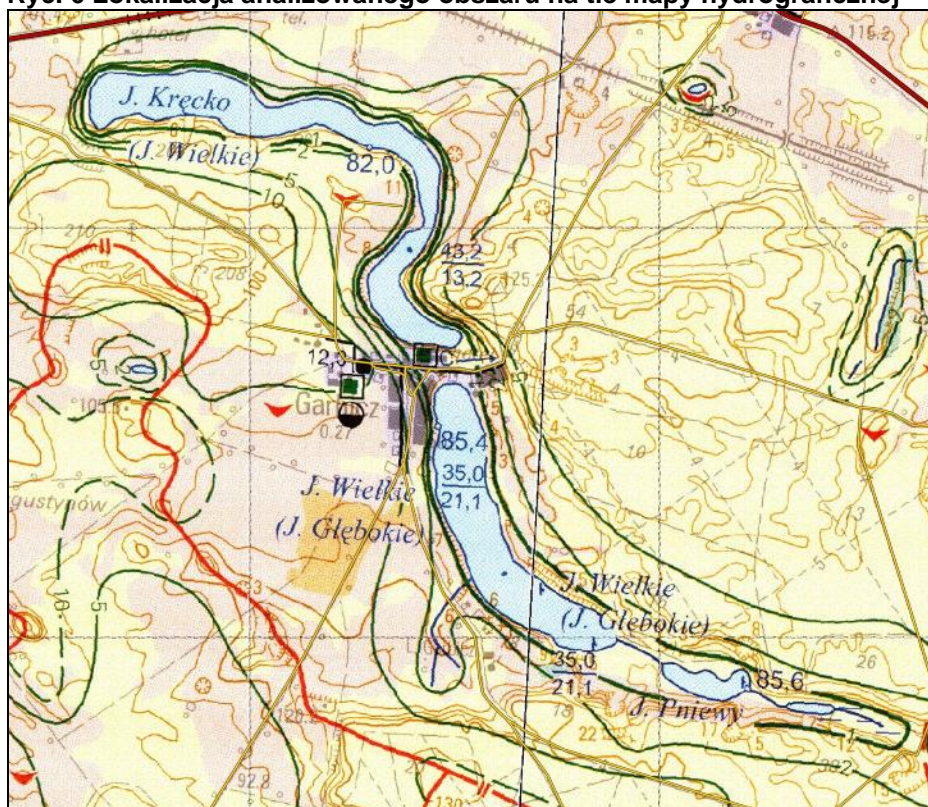
głównie na wartościach granicznych poszczególnych wskaźników fizyko-chemicznych, biologicznych i hydromorfologicznych określających stan ekologiczny wód powierzchniowych oraz wskaźników chemicznych świadczących o stanie chemicznym wody, odpowiadających warunkom osiągnięcia przez te wody dobrego stanu. Ocenę stanu jednolitych części wód powierzchniowych płynących badanych w latach 2011-2015 wykonano na podstawie rozporządzenia Ministra Środowiska z dnia 22 października 2014 r. w sprawie sposobu klasyfikacji stanu jednolitych części wód powierzchniowych oraz środowiskowych norm jakości dla substancji priorytetowych. Na ocenę stanu wód składa się ocena stanu (dla naturalnych części wód) lub potencjału ekologicznego (dla silnie zmienionych części wód) oraz ocena stanu chemicznego. Stan wód jest dobry, jeśli ocena stanu/potencjału ekologicznego jest bardzo dobra lub dobra i stan chemiczny jest dobry. Potencjał ekologiczny Jednolitej Części Wód Powierzchniowych „Ilanka od źródeł do Rzepi” określony został jako dobry i powyżej dobrego, natomiast stan chemiczny poniżej dobrego. Klasa elementów fizykochemicznych określona została jako I, elementów biologicznych jako II i hydromorfologicznych jako III.

W zasięgu analizowanej Jednolitej Części Wód Powierzchniowych położona jest rynna jezior torzymskich w ciągu której znajdują się: Jezioro Wielkie, Jezioro Garbicz i Jezioro Pniewy. Jezioro Garbicz należy do typu rynnowego. Kierunek przepływu wód podziemnych w rejonie zlewni odbywa się z południowego wschodu na północny zachód. Kierunek ten jest zgodny z kierunkiem spadku wód powierzchniowych. Jezioro Garbicz użytkowane było przez szereg lat przez Państwowe Gospodarstwo Rybackie w Międzyrzeczu. Jezioro było zarybiane i odławiane metodami przemysłowymi. W 2001 r. jezioro było własnością Agencji Rolnej Skarbu Państwa i jest dzierżawione przez osobę prywatną. Jezioro Garbicz jest zbiornikiem bezodpływowym. Do jeziora wpływa biegnący rynną ciek odwadniający Jezioro Pniewy. Poza nim do jeziora wpływają okresowo (w dniach badań suche) potoki z lokalnych źródeł i łąk.

Jakość wód w Jeziorze Garbicz analizowana była w 2001 r. Jakość wód Jeziora Garbicz w 2001 roku oceniona na podstawie badań wiosennych i letnich odpowiadała II klasie czystości wód jeziorowych. Pod względem sanitarnym wody jeziora odpowiadały I klasie czystości co świadczyło, o braku przedostawania się ścieki bytowo gospodarczych do wód jeziora. Brak zdecydowanej dominacji jednej grupy, czy gatunku w fitoplanktonie, co pozwoliło zaliczyć jezioro do słabo zeutrofizowanych.

Zgodnie z mapą hydrograficzną na większości analizowanego terenu występują piaski charakteryzujące się przepuszczalnością średnią. W zasięgu występowania glin moreny dennej przepuszczalność gruntów jest słaba (klasa 3). Cały obszar objęty miejscowym planem zagospodarowania przestrzennego położony jest w granicach gruntów klasy 3 o słabej przepuszczalności – gliny i pyły (ryc. 6.). Ponadto stanowią one obszary zdrenowane. Zgodnie z mapą hydrograficzną głębokość zwierciadła wody od powierzchni terenu na przedmiotowych obszarach wynosi od 1 do 3 m.

Ryc. 6 Lokalizacja analizowanego obszaru na tle mapy hydrograficznej



KI	Przepuszczalność	Rodzaje gruntów	KI	Przepuszczalność	Rodzaje gruntów
1	łatwa	rumosze i żwiry	4	zmienna	grunty organiczne
2	średnia	piaski i skały lite silnie uszczelnione	5	zróżnicowana	grunty antropogeniczne
3	słaba	gliny i pyły	6	bardzo słaba	skały lite słabo uszczelnione i iły

Źródło: <http://torzym.e-mapa.net/> 2018 r.

Obszary szczególnego zagrożenia powodzią

Teren objęty planem miejscowym położony jest poza obszarami szczególnego zagrożenia powodzią.

Klimat i jakość powietrza atmosferycznego

Zasięg terytorialny obszaru pozostaje głównie pod wpływem klimatu polarnomorskiego odznaczającego się wilgotnym powietrzem. Okres zimowy odznacza się częstymi odwilżami i opadami deszczu, lato jest chłodne ze znacznym zachmurzeniem nieba i częstymi opadami deszczu. Wiatry wieją przeważnie z zachodu i południowego zachodu. W ostatnim czasie często dochodzi do anomalii pogodowych, w styczniu zdarza się temperatura powyżej 10°C, zimy bywają bezśnieżne, zdarzają się burze. W okresie wegetacyjnym dochodzi do długookresowych susz (maj/czerwiec, lipiec/sierpień) oraz huraganów w całym roku.

W regionie dominują topoklimaty obszarów zalesionych, obszarów płaskich lub położonych na zboczach o wystawie i zachodniej, których specyficzne warunki są efektem osłonięcia powierzchni granicznej przez okap leśny. Ze względu na występowanie rynny jezior torzymskich topoklimat analizowanego obszaru kształtowany jest również przez topoklimat zbiorników wodnych obejmujący zbiorniki wodne oraz obszary je otaczające. Zbiorniki wodne charakteryzują się dużą pojemnością

i dobrą przewodnością cieplną, co wpływa na zmniejszenie dobowych amplitud temperatury w przyziemnej warstwie powietrza. Może to także skutecznie przeciwdziałać tworzeniu się przymrozków, przede wszystkim w najbliższym sąsiedztwie zbiorników wodnych. Bioklimat tych stref charakteryzuje się przede wszystkim większą prędkością wiatru i niższą temperaturą powietrza.

Zgodnie z Rozporządzeniem Ministra Środowiska z dnia 02 sierpnia 2012 r. w sprawie stref, w których dokonuje się jakości powietrza (Dz. U. 2012 poz. 914) gminę Torzym zakwalifikowano do strefy lubuskiej. Na podstawie badań przeprowadzonych przez Wojewódzki Inspektorat Ochrony Środowiska poszczególne strefy zaliczane są o określonej klasy zależnie od stężeń zanieczyszczeń występujących na jej obszarze. Wynikiem oceny pod kątem kryteriów dla ochrony zdrowia oraz kryteriów dla ochrony roślin dla wszystkich substancji, które podlegają ocenie jest zaliczenie strefy do jednej z poniższych klas:

- A – gdy stężenia zanieczyszczeń na terenie strefy nie przekraczają odpowiednio poziomów dopuszczalnych, poziomów docelowych, poziomów celów długoterminowych,
- B – gdy stężenia zanieczyszczeń na terenie strefy przekraczają poziomy dopuszczalne lecz nie przekraczają poziomów dopuszczalnych powiększonych o margines tolerancji,
- C – gdy stężenia zanieczyszczeń na terenie strefy przekraczają poziomy dopuszczalne powiększone o margines tolerancji, w przypadku gdy margines tolerancji nie jest określony – poziomy dopuszczalne, poziomy docelowe, poziomy celów długoterminowych,

oraz dla ozonu:

- D1 – gdy poziom stężeń ozonu nie przekracza poziomu celu długoterminowego,
- D2 – gdy poziom stężeń ozonu przekracza poziom celu długoterminowego.

W 2017 roku wykonano ocenę jakości powietrza w województwie lubuskim. Pomiary imisji wykazały, podobnie jak w latach ubiegłych, że głównym problemem w zakresie zanieczyszczenia powietrza w województwie lubuskim są obserwowane wysokie stężenia pyłu zawieszonego PM10 oraz zawartego w nim benzo(a)pirenu przekraczające poziomy dopuszczalne i docelowe określone w przepisach. W 2017 roku został także przekroczony poziom docelowy dla ozonu w strefie lubuskiej. Należy dodać, że dla wszystkich stref w województwie lubuskim opracowano już programy ochrony powietrza we wcześniejszych latach ze względu na przekroczenia wartości normatywnych: pyłu zawieszonego PM10 i benzo(a)pirenu oraz arsenu. Ponadto w 2017 r. przekroczony został poziom celu długoterminowego zawartości ozonu w powietrzu ze względu na ochronę zdrowia ludzi jak i roślin, którego termin osiągnięcia jest wyznaczony na 2020 rok. Powyższa ocena i wynikająca z niej klasyfikacja stref (wszystkie strefy zaliczone do klasy C) potwierdza konieczność kontynuacji już opracowanych programów ochrony powietrza oraz ich aktualizacji.

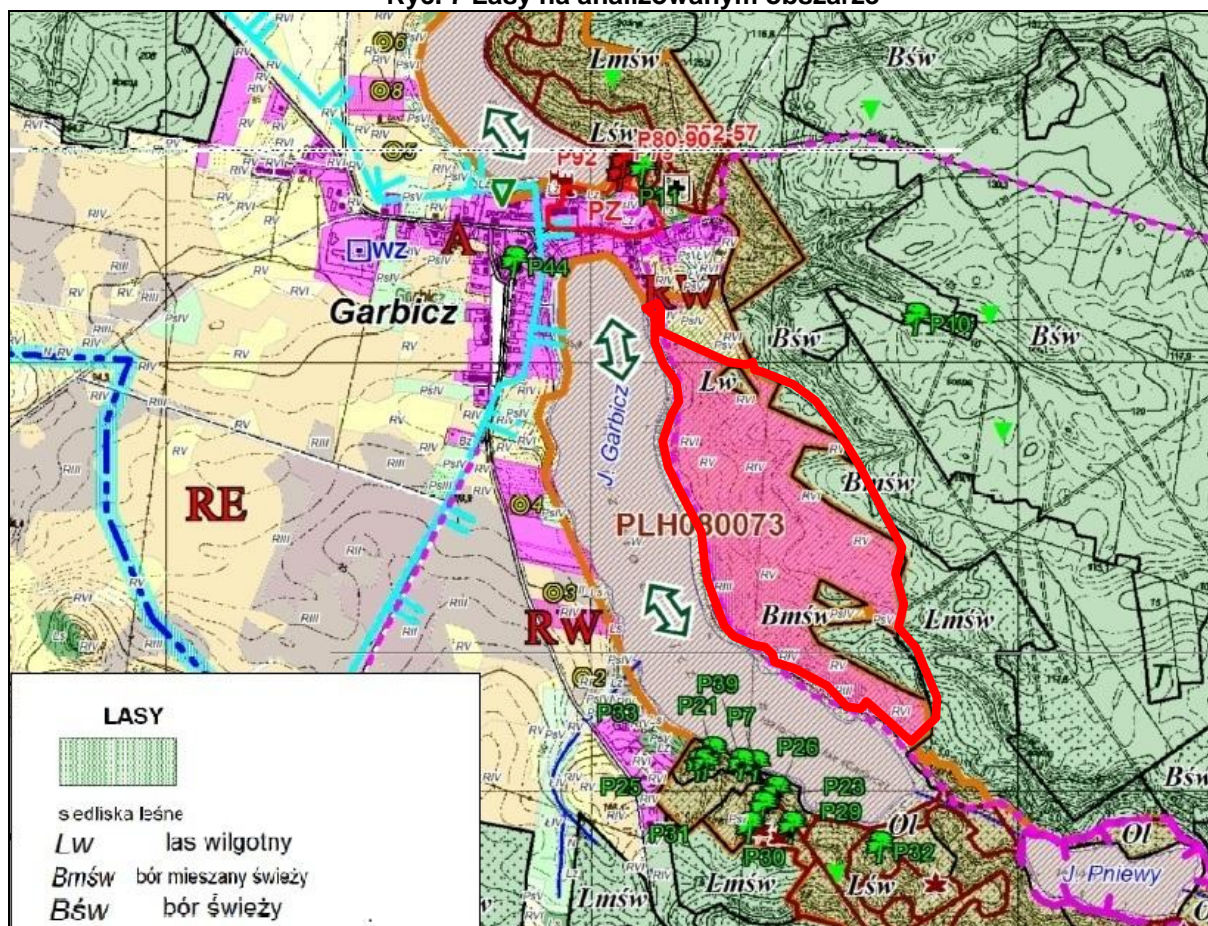
Gleby, szata roślinna, świat zwierzęcy

Roślinnością określaną jest zazwyczaj ogół zbiorowisk roślinnych występujących nadanym obszarze. Czynnikiem kształtującym poszczególne formacje roślinne są przede wszystkim warunki naturalne takie jak np.: klimat, typ gleby, wysokość nad poziomem morza czy ukształtowanie terenu (Witkowska-śuk, 2008). Potencjalna roślinność naturalna to hipotetyczny stan roślinności (opisany fitosocjologicznymi jednostkami zbiorowisk roślinnych), jaki mógłby być osiągnięty na drodze naturalnej sukcesji pierwotnej lub wtórnej, gdyby naturalne tendencje rozwojowe roślinności mogły się w pełni zrealizować w wyniku ustania antropopresji oraz naturalnych czynników destrukcyjnych (Matuszkiewicz, 2008). Analizowany obszar leży w zasięgu suboceanicznego boru świeżego Leucobryo-Pinetum. Zespół suboceanicznego boru świeżego związany jest z klimatem oceanicznym. Rozpowszechniony jest w zachodniej, środkowej i południowej części Polski. Skład gatunkowy zespołu jest typowy jak dla typu siedliskowego lasu boru świeżego Bśw. Zespół nie posiada gatunków charakterystycznych. Gatunkami wyróżniającymi dla zespołu są: buk zwyczajny *Fagus sylvatica*, śmiałek pogięty *Deschampsia flexuosa*, bielistka siwa *Leucobryum glaucum* i rókiet cyprysowy *Hypnum cupressiforme*.

Lesistość gminy wynosi ponad 64% powierzchni gminy. W większości są to lasy Skarbu Państwa będące w zarządzie Lasów Państwowych. Zgodnie z ekofizjografią opracowaną na potrzeby zmiany studium uwarunkowań i kierunków zagospodarowania przestrzennego gminy i miasta Torzym. W zasięgu Specjalnego Obszaru Ochrony „Rynna Jezior Torzymskich” na terenie Nadleśnictwa Torzym występują drzewostany ponad 100-letnie na łącznej powierzchni 29,998 ha. Dominują ponad 100-letnie drzewostany bukowe (Bk) w wieku od 120 lat do ponad 180 lat. Pozostałe stare drzewostany to: sosnowe (So), dębowe (Db.s i b), świerkowe (Św), akacjowe (Ak), lipowe (Lp) i olsowe (Ol) w wieku od 107 lat (akacjowe) do ponad 170 lat (sosnowe). Na analizowanym obszarze występują kompleksy leśne lasu wilgotnego na północy terenu oraz boru mieszanego świeżego na pozostałych obszarach. Kompleks leśny położony na południu to las ochronny – wodochronny.

Na analizowanym terenie w użytkowaniu obszarze dominują grunty rolne V i VI klasy bonitacyjnej rolniczej przydatności gleb, co charakterystyczne jest dla całego obszaru gminy. Grunty orne V i VI klasy bonitacyjnej zajmują około 48,4% powierzchni gruntów ornych gminy. Udział gleb dobrych i średnio dobrych w skali gminy wynosi zaledwie 5,64% (klasy IIIa i IIIb). Na części gruntów występują grunty rolne IIIa i IIIb klasy bonitacyjnej. Niewielki udział obszaru obejmuje pastwisko V klasy bonitacyjnej. Grunty rolne w granicach objętych planem uzyskały zgodę na zmianę przeznaczenia na cele nierolnicze nieleśne w procedurze uchwalania obowiązującego planu.

Ryc. 7 Lasy na analizowanym obszarze



Źródło: Opracowanie ekofizjograficzne 2015 r.

Obszary i obiekty chronione na podstawie przepisów szczególnych

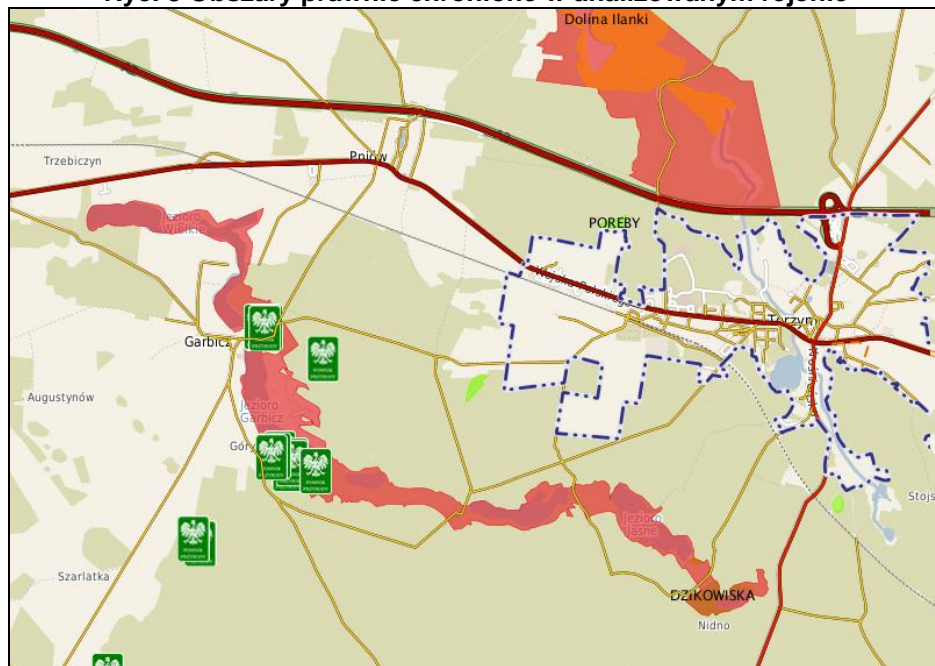
Analizowany obszar położony jest w zasięgu obszaru NATURA 2000 PLH080073 Rynna Jezior Torzymskich zgodnie z ustawą z dnia 16 kwietnia 2004 roku o ochronie przyrody (Dz. U. z 2018 r. poz.

142 z późn. zm.) (ryc. 8.).

Zgodnie ze standardowym formularzem danych w granicach obszaru dominuje siedlisko - twarłowodne zbiorniki z podwodnymi łąkami ramienicowymi (kod 3140) zajmujące łącznie 105 ha. Oprócz jezior ramienicowych znajdują się tutaj naturalne jeziora eutroficzne, łągi i grądy, kwaśne buczyny, kwaśne dąbrowy bory bagienne oraz torfowiska przejściowe. Najcenniejsze torfowiska – torfowisko przejściowe jedno z cenniejszych w województwie Lubuskim - występują w rejonie Jeziora Dzikiego. Odśnieżone brzegi jeziora Dzikiego zasiedlane są przez rzadkiego torfowca *Sphagnum inundatum*. W jeziorze Jasnym stwierdzono występowanie rzadkiego w woj. lubuskim gatunku - jezierzy morskiej (*Najas marina*), a pod względem różnorodności gatunków i zespołów ramienic jezioro to należy do najcenniejszych w woj. lubuskim. W okolicach Garbicza znajdują się skupienia starych dębów i lip z rzadkimi gatunkami chrząszczy: jelonkiem rogaczem (*Lucanus cervus*) i pachnicą dębową (*Osmoderma eremita*). Jednocześnie obszar stanowi miejsce lęgów m.in. takich gatunków ptaków jak: żuraw, dzięcioł czarny, gągoł, zimorodek, błotniak stawowy, wodnik oraz stanowi ważny obszar żerowania bielika. Do głównych zagrożeń i presji zaliczono zanieczyszczenie wód, odpady i ścieki oraz tereny zurbanizowane, zamieszkałe.

Stan zachowania jezior jest dobry, jednak pod względem niektórych parametrów wymagający poprawy. Jeziora w rejonie należą niewątpliwie do najczystszych i najcenniejszych przyrodniczo w województwie lubuskim. Występujące w rejonie jeziora Dzikiego torfowisko przejściowe należy do jednych z cenniejszych w woj. lubuskim. Jezioro Jasne oraz Dzikie charakteryzują się występowaniem m.in. szuwarów kłociowych. Odśnieżone brzegi jeziora Dzikiego zasiedlane są przez rzadkiego torfowca *Sphagnum inundatum*. W jeziorze Jasnym stwierdzono występowanie rzadkiego w woj. lubuskim gatunku - jezierzy morskiej (*Najas marina*), a pod względem różnorodności gatunków i zespołów ramienic jezioro to należy do najcenniejszych w woj. lubuskim.

Ryc. 8 Obszary prawnie chronione w analizowanym rejonie



Źródło: <http://geoservis.gdos.gov.pl/mapy/>

Na chwilę obecną dla obszaru brak opracowanego planu ochrony lub planu zadań ochronnych.

Obszary Chronionego Krajobrazu „Dolina Ilanki” i „Puszcza nad Pliszka” zostały uchylone wyrokiem Wojewódzkiego Sądu Administracyjnego w Gorzowie Wielkopolskim z dnia 24 sierpnia 2017 r. (nr sygn. akt II SA/GO 481/17).

W zasięgu Specjalnego Obszaru Ochrony „Rynna Jezior Torzymskich” na terenie Nadleśnictwa Torzym występują drzewostany ponad 100-letnie na łącznej powierzchni 29,998 ha. Dominują ponad 100-letnie drzewostany bukowe (Bk) w wieku od 120 lat do ponad 180 lat. Pozostałe stare drzewostany to: sosnowe (So), dębowe (Db.s i b), świerkowe (Św), akacjowe (Ak), lipowe (Lp) i olsowe (Ol) w wieku od 107 lat (akacjowe) do ponad 170 lat (sosnowe).

Klimat akustyczny

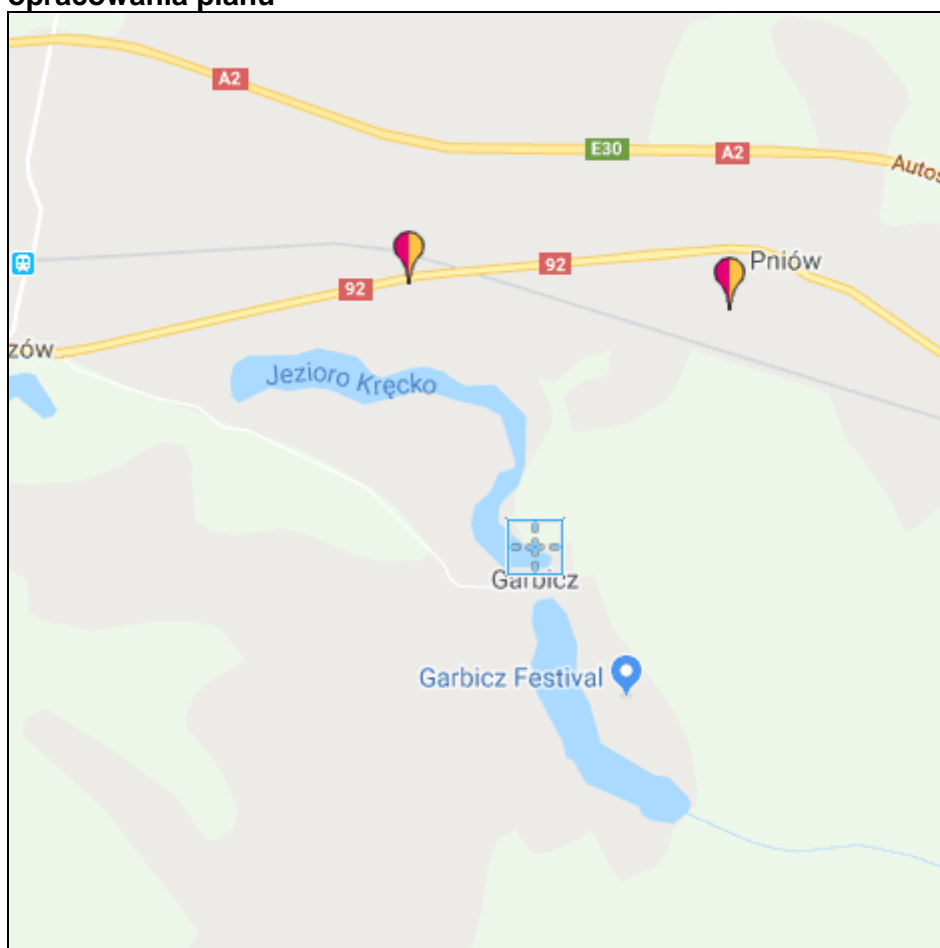
Zgodnie z opracowaniem ekofizjograficznym do czynników wpływających na obniżenie jakości środowiska akustycznego należy hałas komunikacyjny, związany głównie z dwiema drogami o znaczeniu krajowym: autostrada A2 i droga nr 92 oraz drogami wojewódzkimi, jak również. szczególności Najbardziej na emisję hałasu narażeni są mieszkańcy Torzymia, Boczowa, Pniowa i Koryta, mieszkający bezpośrednio wzdłuż drogi krajowej nr 92 i niedalekiej odległości od A2. Oddziaływanie w zakresie hałasu generują również szlaki kolejowe: międzynarodowe linie kolejowe: nr 3 i 273, biegnące równoległe do siebie charakteryzujące się wzmożonym ruchem pociągów pasażerskich i towarowych.

Analizowany obszar położony jest poza zasięgiem oddziaływania w zakresie hałasu głównych dróg.

Promieniowanie elektromagnetyczne

W 2017 roku Wojewódzki Inspektorat Ochrony Środowiska w Zielonej Górze rozpoczął kolejny, trzyletni cykl badań poziomów pól elektromagnetycznych w środowisku. W ramach cyklu przeprowadzono badania w 45 punktach pomiarowych na obszarze województwa lubuskiego. W żadnym z wymienionych punktów pomiarowych zarówno w roku 2017 jak i poprzednich latach nie stwierdzono przekroczeń dopuszczalnych poziomów pól elektromagnetycznych. Zmierzone wartości PEM w 2017 roku wahały się w granicach od 2,86% do 23% wielkości dopuszczalnej. Najwyższy zmierzony poziom składowej elektrycznej pola wyniósł – 2,59 V/m w punkcie nr 13 zlokalizowanym w Gorzowie Wlkp. przy ulicy Czarторыskiego.

Ryc. 7. Mapa lokalizacji stacji bazowych telefonii komórkowych w pobliżu obszaru opracowania planu



Źródło: <http://mapa.btsearch.pl/>

5.2. Istniejący stan środowiska oraz potencjalne zmiany tego stanu w przypadku braku realizacji projektowanego dokumentu

Obszar objęty planem położony jest w obrębie geodezyjnym Garbicz, na wschodnim brzegu Jeziora Garbicz, na południowy - wschód od zabudowań wsi Garbicz, w odległości około 2,3 km na południe od drogi krajowej nr 92 i 3 km od Autostrady A-2, w mezoregionie Równina Torzymska. W podłożu występują piaski sandrowe z udziałem glin zwałowych, piasków i żwirów lodowcowych. Na obszarze i w sąsiedztwie nie występują obszary eksploatacji kopalin. W analizowanym rejonie dominują pagórkowaty i falisty typy rzeźby terenu. Tereny faliste obejmują obszary gdzie deniwelacje nie przekraczają 12-15 m a nachylenie wzniesień nie przekracza 5°. Grunty znajdujące się w obrębie projektowanego planu zagospodarowania przestrzennego nie zostały ujęte jako tereny potencjalnie zagrożone ruchami masowymi lub osuwiska. Stan JCWPd nr 58 zarówno ilościowy jak i jakościowy jest dobry. Zbiornik nie jest zagrożony nieosiągnięciem dobrego stanu. W ramach państwowego monitoringu środowiska, w najbliższych położonych punktach stwierdzono II klasę czystości. Klasa II wody to dobrej jakości, w których wartości elementów fizykochemicznych są podwyższone w wyniku naturalnych procesów zachodzących w wodach podziemnych i nie wskazują na wpływ działalności człowieka albo jest to wpływ bardzo słaby. Analizowany teren położony jest w zasięgu dwóch Głównych Zbiorników Wód Podziemnych: 144 Dolina Kopalna Wielkopolska i 148 Sandr rzeki Pliszka. Na obszarze istnieje indywidualne ujęcie wody, które wykorzystywane było w przeszłości na potrzeby istniejącej wówczas zabudowy. Zgodnie z informacją uzyskaną z Systemu Informacyjnego Gospodarki Wodnej RZGW we

Wrocławiu ujęcie to nie figuruje w katastrze wodnym, brak również informacji na temat ustanowionych dla ujęcia stref ochronnych. Na potrzeby organizacji festiwalu i późniejszego funkcjonowania terenu planowana jest realizacja zespołu urządzeń umożliwiających pobór wód podziemnych o wydajności 30 m³/d wraz ze stacją uzdatniania wody. Pobór wody nastąpi z trzeciorzędowych wód podziemnych, z głębokości 84 m. Dla planowanego ujęcia wydano decyzję określającą środowiskowe uwarunkowania przedsięwzięcia. W ramach przeprowadzonej oceny oddziaływania planowanej inwestycji na środowisko stwierdzono, że eksploatacja dokumentowanego otworu z głębokości 84 m nie wpłynie negatywnie na zasilanie Jeziora Garbicz. Na chwilę obecna dla ujęcia nie wydano jeszcze pozwolenia wodnoprawnego, nie wystąpiono również o ustanowienie strefy ochrony bezpośredniej. Analizowany obszar położony jest w zasięgu Jednolitej Części Wód Powierzchniowych „Ilanka od źródeł do Rzepi”. Celem środowiskowym ustanowionym dla tej części wód jest dobry potencjał ekologiczny i możliwość migracji organizmów wodnych na odcinku cieką istotnego – Ilanka od Rzepi do ujścia Cierniczki. Teren objęty planem miejscowym położony jest poza obszarami szczególnego zagrożenia powodzią. Zgodnie z mapą hydrograficzną Polski pierwszy poziom wód gruntowych na analizowanym terenie zalega na głębokości od 1-3 m p.p.t. Na obszarze nie występują zbiorniki wodne, ale zachodnią granicę stanowi granica działki ewidencyjnej jeziora. Jezioro Garbicz należy do jezior typu rynnowego. Kierunek przepływu wód podziemnych w rejonie zlewni odbywa się z południowego wschodu na północny zachód. Jest zbiornikiem bezodpływowym. dominują topoklimaty obszarów zalesionych, obszarów płaskich lub położonych na zboczach o wystawie i zachodniej, których specyficzne warunki są efektem osłonięcia powierzchni granicznej przez okap leśny. Ze względu na występowanie rynny jezior torzymskich topoklimat analizowanego obszaru kształtowany jest również przez topoklimat zbiorników wodnych obejmujący zbiorniki wodne oraz obszary je otaczające.

W 2017 roku wykonano ocenę jakości powietrza w województwie lubuskim. Pomiar imisji wykazały, podobnie jak w latach ubiegłych, że głównym problemem w zakresie zanieczyszczenia powietrza w województwie lubuskim są obserwowane wysokie stężenia pyłu zawieszonego PM10 oraz zawartego w nim benzo(a)pirenu przekraczające poziomy dopuszczalny i docelowy określone w przepisach. W 2017 roku został także przekroczony poziom docelowy dla ozonu w strefie lubuskiej. Należy dodać, że dla wszystkich stref w województwie lubuskim opracowano już programy ochrony powietrza we wcześniejszych latach ze względu na przekroczenia wartości normatywnych: pyłu zawieszonego PM10 i benzo(a)pirenu oraz arsenu. Ponadto w 2017 r. przekroczony został poziom celu długoterminowego zawartości ozonu w powietrzu ze względu na ochronę zdrowia ludzi jak i roślin, którego termin osiągnięcia jest wyznaczony na 2020 rok. Z uwagi na rozległy obszar i uogólnienie wyników dla strefy lubuskiej stan jakości powietrza atmosferycznego w na analizowanym terenie może być lepszy od przydzielonych klas – przekroczeń w zakresie BaP, PM10. Przez teren opracowania nie przebiegają napowietrzne linie elektroenergetyczne średnich i wysokich napięć. Teren posiada własne ujęcie wody i możliwość podłączenia do sieci kanalizacji sanitarnej – aktualnie realizowany jest projekt w tym, zakresie.

Na analizowanym obszarze występują kompleksy leśne lasu wilgotnego na północy terenu oraz boru mieszanego świeżego na pozostałych obszarach. Kompleks leśny położony na południu to las ochronny – wodochronny. Na analizowanym w użytkowaniu obszarze dominują grunty rolne V i VI klasy bonitacyjnej rolniczej przydatności gleb, co charakterystyczne jest dla całego obszaru gminy. Grunty orne V i VI klasy bonitacyjnej zajmują około 48,4% powierzchni gruntów ornych gminy. Udział gleb dobrych i średnio dobrych w skali gminy wynosi zaledwie 5,64% (klasy IIIa i IIIb). Na części gruntów występują grunty rolne IIIa i IIIb klasy bonitacyjnej. Niewielki udział obszaru obejmuje pastwisko V klasy bonitacyjnej. Grunty rolne w granicach objętych planem uzyskały zgodę na zmianę przeznaczenia na cele nierolnicze nieleśne w procedurze uchwalania obowiązującego planu.

Na analizowanym obszarze lub w jego sąsiedztwie stwierdzono występowanie siedliska przyrodniczego 3140 twardowodnych oligo- i mezotroficznym zbiorników z podwodnymi łąkami ramienic *Charetea* oraz bytującą w nich kozą *Cobitis taenia* oraz gatunki chrząszczy *Jelonka rogacza* *Lucanus servus*, i pach nicę dębową *Osmoderma eremita*. Obszar rynny Jezior Torzyskich stanowi miejsce lęgów m.in. takich ptaków jak żuraw, dzięcioł czarny, gągoł, zimorodek, błotniak stawowy oraz stanowi ważny obszar żerowania bielika.

Głównymi zagrożeniami dla siedlisk ramienic są: ograniczenie ilości światła docierającego do głębszych warstw wody (w wyniku zwieszanej dawki biogenów), konkurencja innych roślin wodnych, naturalna ewolucja zbiornika poprzez zarastanie i wypływanie. Zanikanie może być wzmożone przez meliorację, osuszanie zbiorników, wydeptywanie, czy mechaniczne usuwanie roślin w rejonie kąpielisk. Do największych zagrożeń gatunku koza *Cobitis taenia*, zasiedlającego rzeki o dnie piaszczystym lub mulisto-piaszczystym, należą zanieczyszczenia wód, przebudowa rzek, degradacja środowiska naturalnego. Głównym zagrożeniem dla gatunków chrząszczy jest intensywna gospodarka leśna, usuwanie drzew martwych i zamierających, co sprawia, że zanika baza lęgowa tych gatunków.

W przypadku braku realizacji ustaleń projektowanego dokumentu analizowany obszar zagospodarowany zostanie na podstawie obowiązującego planu.

6. STAN ŚRODOWISKA NA OBSZARACH OBJĘTYCH PRZEWIDYWANYM ZNACZĄCYM ODDZIAŁYWANIEM

Ustalenia projektu planu przewidują dopuszczenie na obszarze objętym planem lokalizacji zabudowy mieszkaniowej wraz z towarzyszącą jej infrastrukturą o powierzchni zabudowy nie mniejszej niż 2 ha, przy czym przez powierzchnię zabudowy rozumie się powierzchnię terenu zajęta przez obiekty budowlane oraz pozostałą powierzchnię przeznaczoną do przekształcenia w wyniku realizacji przedsięwzięcia oraz dopuszczenie lokalizacji ośrodków wypoczynkowych lub hoteli, zlokalizowanych poza terenami mieszkaniowymi, terenami przemysłowymi, innymi terenami zabudowanymi i zurbanizowanymi terenami niezabudowanymi, w rozumieniu przepisów odrębnych, wraz z towarzyszącą im infrastrukturą, o powierzchni zabudowy nie mniejszej niż 0,5 ha. Plan dopuszcza również realizację parkingów lub garaży związanych z w/w inwestycjami o powierzchni użytkowej nie mniejszej niż 0,2 ha. Inwestycje te zaliczone zostały do inwestycji mogących potencjalnie znacząco oddziaływać na środowisko.

Teren położony jest częściowo w zasięgu obszaru NATURA 2000 PLH080073 Rytna Jezior Torzyskich w granicach którego dominuje siedlisko - twardowodne zbiorniki z podwodnymi łąkami ramienicowymi (kod 3140) zajmujące łącznie 105 ha. Do głównych zagrożeń i presji zaliczono zanieczyszczenie wód, odpady i ścieki oraz tereny zurbanizowane, zamieszkałe. Jednocześnie do najcenniejszych jezior o największej bioróżnorodności zaliczono Jeziora Dzikie i Jasne. Na chwilę obecną dla obszaru brak opracowanego planu ochrony lub planu zadań ochronnych. Jezioro Garbicz w przeszłości użytkowane było przez szereg lat przez Państwowe Gospodarstwo Rybackie w Międzyrzeczu. Jezioro było zarybiane i odławiane metodami przemysłowymi. Aktualnie stan czystości wód na obszarze jest dobry.

7. ISTNIEJĄCE PROBLEMY OCHRONY ŚRODOWISKA ISTOTNE Z PUNKTU WIDZENIA REALIZACJI PROJEKTOWANEGO DOKUMENTU, W SZCZEGÓLNOŚCI DOTYCZĄCE OBSZARÓW PODLEGAJĄCYCH OCHRONIE NA PODSTAWIE USTAWY Z DNIA 16 KWIETNIA 2004 r. O OCHRONIE PRZYRODY

Przeprowadzona analiza uwarunkowań środowiska przyrodniczego pozwala na sformułowanie głównych problemów:

- uwzględnienie celów ochrony położonych w sąsiedztwie użytków ekologicznych oraz obszaru NATURA 2000 „Rynna Jezior Torzyskich”;
- ochrona wód powierzchniowych i obszarów bagiennych przed nieskoncentrowanymi źródłami zanieczyszczeń;
- ochrona powietrza atmosferycznego przed emisją zanieczyszczeń do powietrza;
- uwzględnienie dopuszczalnych poziomów hałasu dla terenów objętych ochroną akustyczną.

8. WPŁYW NA CELE OCHRONY ŚRODOWISKA USTANOWIONE NA SZCZEBLU MIĘDZYNARODOWYM, WSPÓLNOTOWYM I KRAJOWYM, ISTOTNE Z PUNKTU WIDZENIA PROJEKTOWANEGO DOKUMENTU, ORAZ SPOSOBY, W JAKICH TE CELE I INNE PROBLEMY OCHRONY ŚRODOWISKA ZOSTAŁY UWZGLĘDNIONE PODCZAS OPRACOWYWANIA DOKUMENTU

W wyniku analizy zapisów w odniesieniu do środowiska przyrodniczo-kulturowego stwierdzono, że projekt miejscowego planu odpowiada celom ochrony środowiska na wszystkich szczeblach (międzynarodowym, wspólnotowym, krajowym). Wśród głównych celów odnoszących się do problematyki ochrony środowiska, ustanowionych przez Unię Europejską można wyróżnić m.in. przeciwdziałanie zmianom klimatu, ochronę różnorodności biologicznej, ograniczenie wpływu zanieczyszczeń na zdrowie ludzi oraz lepsze wykorzystanie zasobów naturalnych. Ocenia się że przyjęty projekt uwzględnia zapisy tych dokumentów poprzez zapisy dotyczące ochrony środowiska oraz ochrony zdrowia ludzi poprzez zasady ochrony środowiska i krajobrazu a także poprzez zapisy dotyczące rozwoju infrastruktury technicznej.

Opracowanie miejscowego planu zagospodarowania przestrzennego z założenia ma na celu zapobieganie lub ograniczanie negatywnych oddziaływań na środowisko, mogących być rezultatem projektowanego dokumentu. Ustalenia projektu planu odnoszą się do obowiązujących przepisów w zakresie rozwoju systemów infrastrukturalnych oraz przyjętych ustaleń w zakresie ochrony środowiska, co dodatkowo weryfikują instytucje właściwe do opiniowania i uzgadniania studium.

9. PRZEWIDYWANE ZNACZĄCE ODDZIAŁYWANIE NA ŚRODOWISKO I JEGO ELEMENTY

9.1. W zakresie oddziaływania na istniejące formy ochrony, w szczególności w zakresie celów i przedmiotu ochrony dla których powołano obszary Natura 2000 oraz ich integralność.

Analizowany obszar leży w granicach obszaru NATURA 2000 PLH080073 Rynna Jezior Torzyskich, dla którego do głównych zagrożeń i presji zaliczono zanieczyszczenie wód, odpady i ścieki oraz tereny zurbanizowane, zamieszkane. W ustaleniach planu zawarto nakaz uwzględnienia w zagospodarowaniu terenów ustaleń przepisów odrębnych dla obszaru NATURA 2000 PLH080073 mającego znaczenie dla Wspólnoty - Rynna Jezior Torzyskich.

Do głównych zagrożeń i presji zaliczono zanieczyszczenie wód, odpady i ścieki oraz tereny zurbanizowane, zamieszkane. Na potrzeby inwestycji realizowana jest budowa sieci kanalizacji sanitarnej dla tego obszaru. Dla terenu uzyskano zgodę na budowę zespołu urządzeń umożliwiających pobór wód podziemnych o wydajności 30 m³ /d wraz ze stacją uzdatniania wody. Ponadto możliwa jest rozbudowa sieci i podłączenie do sieci wodociągowej we wsi Garbicz. Odprowadzenie wód opadowych i roztopowych zgodne ma być z obowiązującymi przepisami. Zgodnie z §28 rozporządzenia dotyczącego warunków technicznych jakim odpowiadają budynki i ich użytkowanie (Dz. U. z 18 września poz. 1422)

działka budowlana na której sytuowane są budynki powinna być wyposażona w kanalizację deszczową umożliwiającą odprowadzanie wód opadowych do sieci kanalizacji deszczowej lub ogólnospławnej. W przypadku budynków niskich lub budynków, dla których nie ma możliwości przyłączenia do sieci kanalizacji deszczowej lub ogólnospławnej, dopuszcza się odprowadzenie wód opadowych na własny teren nieutwardzony, do dołów chłonnych lub zbiorników retencyjnych. planowana zabudowa ekstensywna, dodatkowo lokalizowana zabudowa ma uwzględniać w maksymalnym stopniu pozostawienie istniejących zadrzewień stąd nie przewiduje się znaczącego negatywnego oddziaływania na stan czystości wód wynikającego z powstawania na obszarze ścieków wód opadowych i odpadów. Planowana zabudowa ma zostać zrealizowana tak, aby zminimalizować konieczność usuwania istniejących drzew. W ustaleniach planu dopuszczono możliwość realizacji urządzeń wodnych z uwzględnieniem celów ochrony obszaru NATURA 2000.

W związku z powyższym na etapie opracowywania szczegółowych koncepcji zagospodarowania terenu należy przeprowadzić inwentaryzację przyrodniczą terenów wskazanych do przekształceń w celu stwierdzenia czy realizacja zagospodarowania wiązała się będzie z koniecznością likwidacji siedliska gatunku chronionego. Wówczas należy zaproponować alternatywne rozwiązania, tak aby zminimalizować negatywne oddziaływania, a w przypadku braku rozwiązań alternatywnych uzyskać stosowne zezwolenie na odstępstwo od zakazów w stosunku do gatunków chronionych i podjąć działania kompensacyjne.

9.2. Wpływ na różnorodność biologiczną, faunę i florę

Ustawa o ochronie przyrody określa, że w miejscowym planie zagospodarowania przestrzennego muszą być uwzględnione cele ochrony przyrody. Wśród nich do najbardziej istotnych należą:

- utrzymanie procesów ekologicznych i stabilności ekosystemów,
- zachowanie różnorodności biologicznej,
- zapewnienie ciągłości istnienia gatunków roślin, zwierząt i grzybów, wraz z ich siedliskami, przez ich utrzymywanie lub przywracanie do właściwego stanu ochrony,
- ochrona walorów krajobrazowych, zieleni oraz zadrzewień.

Projekt planu obejmuje tereny wskazane do zainwestowania, na cele ekstensywnej zabudowy mieszkaniowej, usług turystyki takich jak hotele, spa oraz budynków rekreacji indywidualnej w enklawach leśnych z pozostawieniem zadrzewień. Oddziaływanie skutków ustaleń planu na bioróżnorodność odnosić się będzie do wskaźnika powierzchni biologicznie czynnej, na którym zrealizowana zostanie zieleń urządzonej. Ocenia się, że ustalenia planu respektują charakter istniejącej zabudowy poprzez przyjęty wskaźnik powierzchni biologicznie czynnej. Ze względu na położenie w sąsiedztwie Jeziora Garbicz zachowano teren zieleni oraz ciągu pieszo-rowerowego, oznaczony na rysunku planu symbolem Z/KDx, co pozwoli na zachowanie dostępności do jeziora. Wysoki wskaźnik powierzchni biologicznie czynnej i zachowanie istniejących zadrzewień pozwoli na stworzenie strefy buforowej stanowiącej barierę biogeochemiczną, zabezpieczającą system terenów wód powierzchniowych przed przedostawaniem się zanieczyszczeń powierzchniowych.

Jednym z głównych zagrożeń dla bioróżnorodności i wymierania gatunków jest niszczenie przez człowieka warunków odpowiednich dla funkcjonowania danego gatunku. Nie przewiduje się znaczącego oddziaływania w tym względzie ze względu na fakt, iż plan miejscowy dostosowuje intensywność wprowadzanego zagospodarowania do charakteru obszaru a nowa zabudowa rozwijać będzie się w sąsiedztwie wsi Garbicz.

Na obszarach przeznaczonych pod zainwestowanie stwierdzono występowanie gatunków roślin, i zwierząt objętych ochroną na podstawie ustawy z dnia 16 kwietnia 2004 r. o ochronie przyrody (Dz. U. z 2018 r. poz. 142 z późn. zm) dla których obowiązują zakazy wynikające z ustawy o ochronie przyrody dotyczące umyślnego niszczenia siedliska lub ostoi, zrywania lub uszkodzania, chwytania lub

okaleczania, zabijania, bądź niszczenia miejsc gniazdowania. W przypadku możliwości naruszenia zakazów wynikających z ustawy należy uzyskać zezwolenie na odstępstwa od zakazów obowiązujących w stosunku do zwierząt chronionych. Nie prognozuje się bezpośredniego zagrożenia dla zachowania różnorodności biologicznej na rozpatrywanym terenie.

Kolejnym zagrożeniem dla bioróżnorodności jest wprowadzanie przez człowieka gatunków pochodzących z innych rejonów geograficznych, tzw. obcych gatunków inwazyjnych, które wypierają gatunki rodzime. W związku z powyższym przy wprowadzaniu roślinności zaleca się stosowanie gatunków rodzimych z wykluczeniem gatunków obcych, w szczególności określonych w rozporządzeniu Ministra Środowiska w sprawie listy roślin i zwierząt gatunków obcych, które w przypadku uwolnienia do środowiska przyrodniczego mogą zagrozić gatunkom rodzimym lub siedliskom przyrodniczym.

9.3. W zakresie oddziaływania na powierzchnię ziemi i gleby i krajobraz

Obszar objęty planem nie jest ujęty w rejestrze terenów zagrożonych ruchami masowymi ziemi oraz terenów na których te ruchy występują. W podłożu występują utwory czwartorzędowe o dobrej nośności. Grunty organiczne o zmiennej ściśliwości, a w związku z tym niekorzystnej nośności mogą znajdować się jedynie w obniżeniach w bezpośrednim sąsiedztwie jeziora. W wyniku wprowadzenia zabudowy wytworzone zostaną grunty antropogeniczne nasypowe. Na części obszaru występują grunty III klasy bonitacyjnej, które uzyskały zgodę na zmianę przeznaczenia na cele nierolnicze nieleśne w procedurze uchwalania obowiązującego planu. Krajobraz terenów otwartych ulegnie przekształceniu na krajobraz zurbanizowany z dużym udziałem zieleni, a więc nastąpi jego jakościowa zmiana.

9.4. W zakresie oddziaływania na wody podziemne i powierzchniowe

Obszar objęty projektem planu znajduje się w zasięgu Głównych Zbiorników Wód Podziemnych nr 144 Dolina Kopalna Wielkopolska i nr 148 Sandr rzeki Pliszka. Ochrona wód podziemnych musi być realizowana poprzez maksymalne ograniczenie zanieczyszczeń do gruntu, co uwzględniono w zapisach projektu planu miejscowego. W dotychczas opracowanych dokumentacjach hydrologicznych określających warunki hydrologiczne w związku ustanowieniem obszarów ochronnych Głównych Zbiorników Wód Podziemnych wskazano iż proponowane działania ochronne w obrębie wydzielonych obszarów ochronnych, obejmujące zakazy, nakazy i ograniczenia muszą być zgodne z aktualnie obowiązującymi przepisami prawa. W szczególności muszą traktować jako podstawę zapis zawarty w Ustawie Prawo Wodne, mówiący, że na terenach ochronnych można zabronić wznoszenia obiektów budowlanych oraz wykonywania robót lub innych czynności, które mogą spowodować trwałe zanieczyszczenie gruntów lub wód, a w szczególności lokalizowania inwestycji zaliczanych do przedsięwzięć mogących znacząco oddziaływać na środowisko. Ochrona wód podziemnych GZWP realizowana jest przez wypełnienie przepisów ogólnych i powszechnie obowiązujących w ochronie środowiska, zawartych w różnych aktach prawnych, oraz przez wypełnienie przepisów szczegółowych zawartych w rozporządzeniu dyrektora RZGW, ustanawiającym obszar ochronny. Zgodnie z ustawą o udostępnianiu informacji o środowisku i jego ochronie, udziale społeczeństwa w ochronie środowiska oraz o ocenach oddziaływania na środowisko dla przedsięwzięć, które mogą oddziaływać na wody podziemne w obszarach ochronnych GZWP, ocenę oddziaływania na środowisko należy wykonać w każdym przypadku. Dla obiektów mogących zanieczyścić wody podziemne wskazuje się konieczność sporządzenia dokumentacji hydrogeologicznej określającej warunki hydrogeologiczne w związku z projektowaniem inwestycji mogących zanieczyścić wody podziemne, o której mowa w ustawie Prawo geologiczne i górnicze. Dla obiektów mogących w inny sposób oddziaływać na wody podziemne, szczególnie zmienić układ hydrodynamiczny w obrębie całego zbiornika powinny być opracowane dokumentacje określające warunki hydrogeologiczne w związku z ustaleniem zasobów, odwodnieniem, wtlaczaniem wód do górotworu.

Innymi przepisami regulującymi kwestię ochrony GZWP są m.in.

- Rozporządzenie Ministra Środowiska w sprawie warunków, jakie na leży spełnić przy wprowadzaniu ścieków do wód lub do ziemi, oraz w sprawie substancji szczególnie szkodliwych dla środowiska wodnego,
- Rozporządzenie Ministra Transportu i Gospodarki Wodnej w sprawie warunków technicznych, jakim powinny odpowiadać drogi publiczne i ich usytuowanie,
- Rozporządzenie Ministra Gospodarki w sprawie warunków technicznych, jakim powinny odpowiadać bazy i stacje paliw płynnych, rurociągi przesyłowe dalekosiężne służące do transportu ropy naftowej i produktów naftowych i ich usytuowanie.

Ustalenia projektu planu wskazują zaopatrzenie w wodę z wspólnego ujęcia wód podziemnych i budowę sieci kanalizacji sanitarnej. Jako alternatywa rozważane jest również włączenie terenu w gminny system sieci wodociągowej. Na potrzeby zaopatrzenia terenu w wodę planowana jest realizacja zespołu urządzeń umożliwiających pobór wód podziemnych o wydajności 30 m³/d wraz ze stacją uzdatniania wody. Pobór wody nastąpi z trzeciorzędowych wód podziemnych, z głębokości 85 m. Dla planowanego ujęcia wydano decyzję określającą środowiskowe uwarunkowania przedsięwzięcia oraz decyzją Państwowego Gospodarstwa Wodnego Wody Polskie Zarząd Zlewni w Zielonej Górze udzielono pozwolenia wodnoprawnego na wykonanie urządzenia wodnego – obiektu do ujmowania wód podziemnych, tj. wykonanie studni głębinowej, lokalizacja na działce o nr ewid 87/16 obręb Garbicz, gmina Torzym o wydajności eksploatacyjnej ujęcia wynoszącej 30 m³/d. W ramach przeprowadzonej oceny oddziaływania planowanej inwestycji na środowisko stwierdzono, że eksploatacja dokumentowanego otworu nie wpłynie negatywnie na zasilanie Jeziora Garbicz. Ponadto zastosowanie zaproponowanych w przedłożonym raporcie o oddziaływaniu przedmiotowego przedsięwzięcia na środowisko rozwiązań technicznych, technologicznych i organizacyjnych oraz właściwa organizacja prac budowlanych zapewni ochronę środowiska przed negatywnym oddziaływaniem inwestycji na etapie jej realizacji i eksploatacji. Ochrona ujęcia nastąpi w oparciu o zapisy ustawy „Prawo wodne” (Dz.U. z 2018 r. poz 2268 z późn. zm.). Zgodnie z art. 120 „Zapewnieniu odpowiedniej jakości wód ujmowanych do zaopatrzenia ludności w wodę przeznaczoną do spożycia przez ludzi oraz zaopatrzenia zakładów wymagających wody wysokiej jakości, a także ochronie zasobów wodnych, służy ustanawianie: 1) stref ochronnych ujęć wody, zwanych dalej „strefami ochronnymi”. Zgodnie natomiast z art. 121 ust.1 „Strefę ochronną stanowi obszar ustanowiony na podstawie art. 135 ust. 1, na którym obowiązują nakazy, zakazy i ograniczenia w zakresie użytkowania gruntów oraz korzystania z wód.”, a „Strefę ochronną obejmującą wyłącznie teren ochrony bezpośredniej ustanawia się dla każdego ujęcia wody, z wyłączeniem ujęć wody służących do zwykłego korzystania z wód.” Zgodnie z art. 123 ust. 1. Teren ochrony pośredniej ujęcia wód podziemnych wyznacza się na podstawie ustaleń zawartych w dokumentacji hydrogeologicznej tego ujęcia. 2. Jeżeli czas przepływu wód od granicy obszaru zasilania do ujęcia jest dłuższy od 25 lat, teren ochrony pośredniej ujęcia wód podziemnych wyznacza się z uwzględnieniem obszaru wyznaczonego 25-letnim czasem wymiany wód w warstwie wodonośnej.

Ustanowienie strefy ochrony bezpośredniej i pośredniej nastąpi na podstawie m.in. art. 133 ustawy Prawo wodne, która jest nadrzędnym aktem prawa w stosunku do ustaleń planu. Organem w którego kompetencjach zawiera się ustanowienie strefy ochrony bezpośredniej zgodnie z art. 135 ustawy Prawo wodne jest właściwy organ Wód Polskich. W przypadku strefy ochrony bezpośredniej i pośredniej strefę ustanawia wojewoda w drodze aktu prawa miejscowego. Zgodnie z informacją uzyskaną w Państwowym Gospodarstwie Wodnym Wody Polskie Zarząd Zlewni w Zielonej Górze dla planowanego nie ustanowiono jeszcze strefy ochrony bezpośredniej. Ustalenia dotyczące strefy ochrony bezpośredniej po jej ustanowieniu będą obowiązywać niezależnie od ustaleń planu. Ponadto zgodnie z art. 127 ustawy „na terenie ochrony bezpośredniej zakazuje się użytkowania gruntów do celów niezwiązanych z eksploatacją ujęcia wody” w związku z tym strefa ochrony bezpośredniej zawarta będzie w granicach jednostki funkcjonalnej IT.

Budowa geologiczna obszaru, wynikająca z „Dokumentacji hydrogeologicznej ustalającej zasoby eksploatacyjne z ujęcia wód podziemnych z otworów czwartorzędu dla uczestników Festiwalu w miejscowości Garbicz”, opracowanej przez EKO-WIERT Kaława 11 w 2013 r. wskazuje, że Pomiędzy dnem jeziora i warstwą wodonośną, jaka ewentualnie będzie ujmowana w studni, zalegają utwory nieprzepuszczalne (gliny piaszczyste o współczynniku filtracji $k=24 \times 10^{-7} \text{m/s}$) i słabo przepuszczalne (piaski średnioziarniste, zaglinione o współczynniku filtracji $k=62 \times 10^{-6} \text{m/s}$), o sumarycznej miąższości 55 metrów. Warstwa ta stanowi zatem skuteczną izolację dla migracji wód pomiędzy jeziorem Garbicz i warstwą wodonośną. Tym samym stwierdza się, że jezioro Garbicz nie jest zasilane wodami podziemnymi, a wody podziemne nie są powiązane ze zbiornikiem.

Zgodnie z zapisami planu użytkowanie i zagospodarowanie terenu nie może stanowić źródła zanieczyszczeń dla środowiska wodno-gruntowego. Należy zastosować takie rozwiązania techniczne, technologiczne i organizacyjne, aby przeciwdziałać zagrożeniom środowiskowym z racji dopuszczonej funkcji. Gromadzenie i dalsze zagospodarowanie odpadów musi odbywać się zgodnie z obowiązującymi przepisami odrębnymi, z uwzględnieniem selektywnej zbiórki odpadów.

Przy przyjęciu jako obligatoryjnych zapisów projektu planu oraz ścisłej ich realizacji można przyjąć, że realizacja założeń projektu planu nie będzie miała negatywnego wpływu na środowisko wodne oraz nie powinna spowodować nieosiągnięcia celów środowiskowych ustanowionych dla jednolitych części wód zarówno powierzchniowych jak i podziemnych.

9.5. W zakresie oddziaływania na ludzi

Bezpośredni, ale krótkotrwały lub chwilowy charakter, może mieć uciążliwość akustyczna związana z fazą budowy lub przebudowy nowych obiektów budowlanych na poszczególnych terenach. Wraz z rozpoczęciem działalności, inwestor jest zobligowany do dołożenia wszelkich starań, aby nie powodowała ona przekroczenia dopuszczalnych poziomów hałasu oraz nie oddziaływała negatywnie poza teren, do którego inwestor posiada tytuł prawny. Projekt planu różnicuje tereny i wskazuje dopuszczalne poziomy hałasu stosownie do obowiązujących przepisów. Dodatkowo, w celu ograniczenia możliwości lokalizacji na terenach mieszkalno-usługowych usług uciążliwych do projektu planu w wyniku przeprowadzonych opinii i uzgodnień dodano ustalenie lokalizacji na terenach MN/U wyłącznie usług nieuciążliwych rozumianych jako taki rodzaj działalności usługowej, która nie powoduje przekroczenia obowiązujących norm oraz standardów jakości środowiska na terenach otaczających takie usługi.

Nie przewiduje się negatywnego oddziaływania w zakresie promieniowania elektromagnetycznego na obszary objęte planem ze względu na brak liniowych źródeł emisji. Obszar będzie obsługiwany z linii elektroenergetycznej skablowanej, podziemnej.

Ocenia się, że realizacja ustaleń projektu planu miejscowego wpłynie korzystnie na zdrowie mieszkańców. W celu zachowania odpowiednich warunków ochrony zdrowia i życia ludzi projekt ustala obowiązek rozwoju poszczególnych systemów infrastruktury technicznej – wodociągów, kanalizacji sanitarnej, a w przypadku indywidualnych źródeł ogrzewania zastosowanie systemów wykorzystujących jako źródło gazu ziemnego oraz paliw charakteryzujących się niskimi wskaźnikami emisyjnymi, energii elektrycznej lub odnawialnych źródeł energii, z wyjątkiem elektrowni wiatrowych, biogazowi oraz pomp ciepła typu „woda-woda. Projekt nakazuje również stosowanie rozwiązań technicznych i architektonicznych, umożliwiających osobom niepełnosprawnym dostęp do obiektów użyteczności publicznej. Realizacja ustaleń planu nie może prowadzić do pogorszenia warunków aerosanitarnych na przedmiotowym terenie oraz na terenach sąsiednich. Ze względu na położenie w sąsiedztwie wsi Garbicz teren zostanie włączony do istniejącego systemu zagospodarowania odpadów.

9.6. W zakresie oddziaływania na powietrze atmosferyczne i klimat

Proponowane zmiany w zagospodarowaniu mają charakter lokalny, stąd nie prognozuje się wpływu na klimat. Niewielkie zmiany topoklimatu mogą być związane ze zjawiskiem „wyspy ciepła”. Planowana zabudowa oraz utwardzenie terenu silniej się nagrzewają od terenów porośniętych roślinnością. Ponadto w okresie grzewczym budynki oddają część ciepła na zewnątrz. Niemniej jednak powierzchnia terenów do zainwestowania jest niewielka, dlatego nie prognozuje się, iż zmiany te będą istotne.

Na obszarze opracowania planu nie prognozuje się wystąpienia znaczącego oddziaływania na powietrze. Zapisy planu minimalizują wpływ na stan powietrza atmosferycznego dotyczące przyjęte rozwiązania grzewcze. Ponadto obszar planu stanowi niewielką powierzchnię w stosunku do niezainwestowanego terenu gminy dlatego wpływ będzie znikomy.

Źródłem zanieczyszczenia powietrza na etapie budowy w czasie realizacji robót budowlanych będzie praca silników: urządzeń budowlanych, sprzętu oraz samochodów transportowych spalających głównie olej napędowy oraz prace spawalnicze. Należy podkreślić, iż przy odpowiednim harmonogramie prac budowlanych i staranności ich wykonania faza budowy nie będzie stanowić zagrożenia dla powietrza atmosferycznego. Emisja zanieczyszczeń będzie miała charakter emisji niezorganizowanej o niedużym zasięgu oraz będzie występować okresowo z różnym natężeniem w sposób przemijający.

9.7. W zakresie oddziaływania na zasoby naturalne.

Zasoby naturalne są to powstałe w sposób naturalny elementy przyrody: surowce mineralne, gleby, wody, elementy przyrody ożywionej (rośliny i zwierzęta). Surowce mineralne są to minerały lub skały użyteczne, tj. kopaliny wydobyte z litosfery i poddane obróbce dostosowanej do wymagań użytkowników. Na obszarze planu nie ma zewidencjonowanych złóż kopalin, dlatego skutki realizacji planu nie wpływają na zasoby naturalne w tym zakresie. Wpływ na wody i elementy przyrody ożywionej został opisany w poprzednich podrozdziałach, natomiast projekt planu wpłynie na zmniejszenie areału gruntów niezabudowanych. Projektowane zagospodarowanie o ekstensywnym charakterze ma swoje uzasadnienie w obowiązującym planie miejscowym oraz w położeniu w sąsiedztwie jednostki przestrzennej miejscowości Garbicz. Wraz ze wprowadzeniem nowego zagospodarowania zwiększy się pobór wód podziemnych, produkcja ścieków oraz odpadów. Ze względu na włączenie do istniejących systemów lub budowę nowych nie będzie to oddziaływanie znaczące.

9.8. W zakresie oddziaływania na środowisko kulturowe.

Nie wprowadza się się w zapisach projektu ustaleń w zakresie zasad ochrony dziedzictwa kulturowego i zabytków oraz dóbr kultury współczesnej ze względu na brak zewidencjonowanych na obszarze stanowisk archeologicznych i zabytków. W przypadku gdy podczas prac ziemnych dojdzie do odkrycia przedmiotu posiadającego cechy zabytku, zastosowanie mają przepisy odrębne dotyczące ochrony zabytków i opieki nad zabytkami.

9.9. Wpływ na dobra materialne

Nałożone w stosunku do nowych obiektów wymagania kubaturowe, ogólnobudowlane oraz architektoniczne powinny pozwolić na uzyskanie harmonijnej przestrzeni. Dodatkowo, przy zachowaniu zapisów odnośnie kształtowania ładu przestrzennego, a także obowiązujących przepisów budowlanych nie dojdzie do wzajemnego negatywnego oddziaływania projektowanej zabudowy.

10. ROZWIĄZANIA ALTERNATYWNE DO ROZWIĄZAŃ ZAWARTYCH W PROJEKTOWANYM DOKUMENCIE BIORĄC POD UWAGĘ CELE I GEOGRAFICZNY ZASIĘG DOKUMENTU ORAZ CELE I PRZEDMIOT OCHRONY OBSZARU NATURA 2000

Zgodnie z obowiązującymi przepisami gmina samodzielnie gospodarując przestrzenią, nie może czynić tego dowolnie. Przysługujące jej władztwo doznaje ograniczeń wynikających z konstytucyjnie

chronionego prawa własności (art. 21 Konstytucji). Zgodnie z przepisami ustawy o planowaniu i zagospodarowaniu przestrzennym, w toku procedury planistycznej organy gminy rozważają wszystkie wchodzące w grę interesy, a sytuacje konfliktowe rozstrzygane są zgodnie z obowiązującym prawem. Projekt planu opracowywany jest przy udziale organów rządowych i samorządowych, które zgodnie ze swoimi kompetencjami opiniują lub uzgadniają ustalenia projektu planu. Ponadto ustalenia planu nie mogą pozostawać w sprzeczności z ustaleniami studium uwarunkowań i kierunków zagospodarowania przestrzennego. Studium jako dokument określający politykę przestrzenną gminy wskazuje kierunki rozwoju dla poszczególnych terenów z uwzględnieniem wszystkich uwarunkowań. Tak więc stwierdzić można, że już na etapie opracowywania studium rozważane są alternatywne kierunki zagospodarowania, a plany miejscowe jedynie doprecyzowują i uszczegóławiają parametry zabudowy i zagospodarowania terenu. Ustawa przewiduje również udział społeczeństwa poprzez możliwość składania wniosków lub uwag do projektu. Tak więc ostateczna wersja planu stanowi kompromis pomiędzy interesem osób prywatnych oraz uwarunkowaniami przyrodniczymi i społeczno-gospodarczymi, które reprezentowane są przez organy rządowe i samorządowe.

11. STRESZCZENIE W JĘZYKU NIESPECJALISTYCZNYM

Przedmiotem oceny zawartej w niniejszej prognozie są ustalenia projektu miejscowego planu zagospodarowania przestrzennego gminy Torzym dla terenu w obrębie Garbicz, zwany dalej planem. Omawiany projekt planu zawiera ustalenia, o których mowa w art. 15 ust. 2 ustawy o planowaniu i zagospodarowaniu przestrzennym (Dz. U. z 2018 r. poz.1645 z późn. zm). Do opracowania zmiany miejscowego planu zagospodarowania przystąpiono uchwałą nr XXVII/167/17 Rady Miejskiej w Torzymiu z dnia 26 września 2017 r. przestrzennego w sprawie przystąpienia do sporządzenia zmiany miejscowego planu zagospodarowania przestrzennego gminy Torzym dla terenu w obrębie Garbicz. Ze względu na zakres zmian wymagający znacznych zmian w projekcie planu ponownie przystąpiono do opracowania miejscowego planu zagospodarowania przestrzennego.

Analizowany obszar położony jest na zachód od miasta Torzym, na wschodnim brzegu Jeziora Garbicz.

Do projektu opracowania planu przystąpiono na wniosek inwestora w celu wyznaczenia strefy imprez masowych na potrzeby odbywającego się na obszarze festiwalu sztuki i muzyki oraz wprowadzenia korekt ustaleń planu i dostosowanie do aktualnego stanu prawnego.

W obowiązującym Studium uwarunkowań i kierunków zagospodarowania przestrzennego gminy i miasta Torzym analizowany teren wskazany jest jako tereny, które mogą być zainwestowane.

Na obszarze objętym planem obowiązuje miejscowy plan zagospodarowania przestrzennego terenu położonego w Gminie Torzym, uchwalony w 2008 r. dla terenu w obrębie Garbicz.

Ustalenia planu poprzez przyjęte parametry i wskaźniki zagospodarowania terenu zachowują większość dotychczasowych zapisów dla zabudowy mieszkaniowej, dopuszczające 2 zespoły po 10 budynków w zabudowie szeregowej (w zasięgu jedn. 7MN i 10MN) oraz 20 budynków mieszkaniowych jednorodzinnych. Ustalenia nowego projektu dopuszczają lokalizację dodatkowych dwóch budynków usługowych lub mieszkaniowo-usługowych (MN/U) oraz lokalizację kompleksu budynków rekreacji indywidualnej w istniejących enklawach leśnych a także tereny na których zrealizowane zostaną obiekty hotelowe, obiekty typu sanatoryjnego i SPA.

Poza tym na rysunku planu wskazano linie rozgraniczające tereny o różnym przeznaczeniu lub różnych zasadach zagospodarowania, nieprzekraczalne linie zabudowy oraz granicę terenu służącego organizacji imprez masowych.

Przedmiotem ustaleń aktualnego projektu planu są:

- 1) tereny zabudowy mieszkaniowej jednorodzinnej, oznaczone na rysunku planu symbolami: 1MN, 2MN, 3MN, 4MN, 5MN, 6MN, 7MN, 8MN, 9MN, 10MN;
- 2) tereny zabudowy letniskowej oraz zieleni krajobrazowej, oznaczone na rysunku planu symbolami: 1ML/Z, 2ML/Z, 3ML/Z;
- 3) tereny zabudowy mieszkaniowej jednorodzinnej oraz zabudowy usługowej oznaczone na rysunku planu symbolami: 1MN/U, 2 MN/U;
- 4) tereny zabudowy usług turystyki oraz sportu i rekreacji, oznaczone na rysunku planu symbolami: 1UT/US i 2 UT/US;
- 5) teren parkingu, oznaczonego na rysunku planu symbolem KS;
- 6) teren zieleni oraz ciągu pieszo-rowerowego, oznaczony na rysunku planu symbolem: Z/KDx;
- 7) tereny lasów, oznaczone na rysunku planu symbolami: 1ZL, 2ZL, 3ZL, 4ZL;
- 8) teren infrastruktury technicznej - elektroenergetyki, oznaczony na rysunku planu symbolem: E;
- 9) teren infrastruktury technicznej, oznaczony na rysunku planu symbolem IT;
- 10) tereny komunikacji:
 - a) tereny dróg wewnętrznych, oznaczone na rysunku planu symbolami 1KDW, 2KDW, 3KDW, 4KDW, 5KDW, 6KDW, 7KDW,
 - b) tereny ciągów pieszo-rowerowych, oznaczone na rysunku planu symbolami 1KDx, 2KDx, 3KDx, 4KDx.

Obszar objęty planem położony jest w obrębie geodezyjnym Garbicz, na wschodnim brzegu Jeziora Garbicz, na południowy-wschód od zabudowań wsi Garbicz, w odległości około 2,3 km na południe od drogi krajowej nr 92 i 3 km od Autostrady A-2, w mezoregionie Równina Torzymska. W podłożu występują piaski sandrowe z udziałem glin zwałowych i piasków i żwirów lodowcowych. Na obszarze i w sąsiedztwie nie występują obszary eksploatacji kopalin. W analizowanym rejonie dominują pagórkowaty i falisty typy rzeźby terenu. Tereny faliste obejmują obszary, gdzie deniwelacje nie przekraczają 12-15 m a nachylenie wzniesień nie przekracza 5°. Grunty znajdujące się w obrębie projektowanego planu zagospodarowania przestrzennego nie zostały ujęte jako tereny potencjalnie zagrożone ruchami masowymi lub osuwiska. Stan JCWPd nr 58 zarówno ilościowy jak i jakościowy jest dobry. Zbiornik nie jest zagrożony nieosiągnięciem dobrego stanu. W ramach państwowego monitoringu środowiska, w najbliższych położonych punktach stwierdzono II klasę czystości. Klasa II wody to dobrej jakości, w których wartości elementów fizykochemicznych są podwyższone w wyniku naturalnych procesów zachodzących w wodach podziemnych i nie wskazują na wpływ działalności człowieka albo jest to wpływ bardzo słaby. Analizowany teren położony jest w zasięgu dwóch Głównych Zbiorników Wód Podziemnych: 144 Dolina Kopalna Wielkopolska i 148 Sandr rzeki Pliszka. Analizowany obszar położony jest w zasięgu Jednolitej Części Wód Powierzchniowych „Ilanka od źródeł do Rzepi”. Celem środowiskowym ustanowionym dla tej części wód jest dobry potencjał ekologiczny i możliwość migracji organizmów wodnych na odcinku cieką istotnego – Ilanka od Rzepi do ujścia Cierniczki. Teren objęty planem miejscowym położony jest poza obszarami szczególnego zagrożenia powodzią. Zgodnie z mapą hydrograficzną Polski pierwszy poziom wód gruntowych na analizowanym terenie zalega na głębokości od 1-3 m p.p.t. Na obszarze nie występują zbiorniki wodne, ale zachodnią granicę jeziora stanowi granica działki ewidencyjnej jeziora. Jezioro Garbicz należy do typu rynnowego. Kierunek przepływu wód

podziemnych w rejonie zlewni odbywa się z południowego wschodu na północny zachód. Jest zbiornikiem bezodpływowym. dominują topoklimaty obszarów zalesionych, obszarów płaskich lub położonych na zboczach o wystawie i zachodniej, których specyficzne warunki są efektem osłonięcia powierzchni granicznej przez okap leśny. Ze względu na występowanie rynny jezior torzymskich topoklimat analizowanego obszaru kształtowany jest również przez topoklimat zbiorników wodnych obejmujący zbiorniki wodne oraz obszary je otaczające. W 2017 roku wykonano ocenę jakości powietrza w województwie lubuskim. Pomiary imisji wykazały, podobnie jak w latach ubiegłych, że głównym problemem w zakresie zanieczyszczenia powietrza w województwie lubuskim są obserwowane wysokie stężenia pyłu zawieszonego PM10 oraz zawartego w nim benzo(a)pirenu przekraczające poziomy dopuszczalne i docelowe określone w przepisach. W 2017 roku został także przekroczony poziom docelowy dla ozonu w strefie lubuskiej. Należy dodać, że dla wszystkich stref w województwie lubuskim opracowano już programy ochrony powietrza we wcześniejszych latach ze względu na przekroczenia wartości normatywnych: pyłu zawieszonego PM10 i benzo(a)pirenu oraz arsenu. Ponadto w 2017 r. przekroczony został poziom celu długoterminowego zawartości ozonu w powietrzu ze względu na ochronę zdrowia ludzi jak i roślin, którego termin osiągnięcia jest wyznaczony na 2020 rok. Z uwagi na rozległy obszar i uogólnienie wyników dla strefy lubuskiej stan jakości powietrza atmosferycznego w na analizowanym terenie może być lepszy od przydzielonych klas – przekroczeń w zakresie BaP, PM10. Przez teren opracowania nie przebiegają linie elektroenergetyczne średnich i wysokich napięć. Teren posiada możliwość podłączenia do sieci kanalizacji sanitarnej. Na analizowanym w użytkowaniu obszarze dominują grunty rolne V i VI klasy bonitacyjnej rolniczej przydatności gleb, co charakterystyczne jest dla całego obszaru gminy. Grunty orne V i VI klasy bonitacyjnej zajmują około 48,4% powierzchni gruntów ornych gminy. Udział gleb dobrych i średnio dobrych w skali gminy wynosi zaledwie 5,64% (klasy IIIa i IIIb). Na części gruntów występują grunty rolne IIIa i IIIb klasy bonitacyjnej. Niewielki udział obszaru obejmuje pastwisko V klasy bonitacyjnej. Grunty rolne w granicach objętych planem uzyskały zgodę na zmianę przeznaczenia na cele nierolnicze nieleśne w procedurze uchwalania obowiązującego planu. Na analizowanym obszarze lub w jego sąsiedztwie stwierdzono występowanie siedliska przyrodniczego 3140 twardowodnych oligo- i mezotroficznym zbiorników z podwodnymi łakami ramienic Charetea oraz bytującą w nich kozą Cobitis taenia oraz gatunki chrząszczy Jelonka rogacza Lucanus servus, i pach nicę dębową Osmoderma eremita. Obszar rynny Jezior Torzymskich stanowi miejsce lęgów m.in. takich ptaków jak żuraw, dzięcioł czarny, gągoł, zimorodek, błotniak stawowy oraz stanowi ważny obszar żerowania bielika.

Głównymi zagrożeniami dla siedlisk ramienic są: ograniczenie ilości światła docierającego do głębszych warstw wody (w wyniku zwieszanej dawki biogenów) , konkurencja innych roślin wodnych, naturalna ewolucja zbiornika poprzez zarastanie i wypływanie. Zanikanie może być wzmożone przez meliorację, osuszanie zbiorników, wydeptywanie, czy mechaniczne usuwanie roślin w rejonie kąpielisk. Do największych zagrożeń gatunku koza Cobitis taenia, zasiedlającego rzeki o dnie piaszczystym lub mulisto-piaszczystym, należą zanieczyszczenia wód, przebudowa rzek, degradacja środowiska naturalnego. Głównym zagrożeniem dla gatunków chrząszczy jest intensywna gospodarka leśna, usuwanie drzew martwych i zamierających, co sprawia, że zanika baza lęgowa tych gatunków.

W przypadku braku realizacji ustaleń projektowanego dokumentu analizowany obszar zagospodarowany zostanie na podstawie obowiązującego planu.

Ustalenia projektu planu przewidują dopuszczenie na obszarze objętym planem lokalizacji zabudowy mieszkaniowej wraz z towarzyszącą jej infrastrukturą o powierzchni zabudowy nie mniejszej niż 2 ha, przy czym przez powierzchnię zabudowy rozumie się powierzchnię terenu zajęta przez obiekty budowlane oraz pozostałą powierzchnię przeznaczoną do przekształcenia w wyniku realizacji przedsięwzięcia oraz dopuszczenie lokalizacji ośrodków wypoczynkowych lub hoteli, zlokalizowanych

poza terenami mieszkaniowymi, terenami przemysłowymi, innymi terenami zabudowanymi i zurbanizowanymi terenami niezabudowanymi, w rozumieniu przepisów odrębnych, wraz z towarzyszącą im infrastrukturą, o powierzchni zabudowy nie mniejszej niż 0,5 ha. Plan dopuszcza również realizację parkingów lub garaży związanych z w/w inwestycjami o powierzchni użytkowej nie mniejszej niż 0,2 ha. Inwestycje te zaliczone zostały do inwestycji mogących potencjalnie znacząco oddziaływać na środowisko.

Teren położony jest w granicy w zasięgu obszaru NATURA 2000 PLH080073 Rynna Jezior Torzyskich w granicach którego dominuje siedlisko - twardowodne zbiorniki z podwodnymi łakami ramienicowymi (kod 3140) zajmujące łącznie 105 ha. Do głównych zagrożeń i presji zaliczono zanieczyszczenie wód, odpady i ścieki oraz tereny zurbanizowane, zamieszkane. Jednocześnie do najcenniejszych jezior o największej bioróżnorodności zaliczono Jeziora Dzikie i Jasne. Na chwilę obecną dla obszaru brak opracowanego planu ochrony lub planu zadań ochronnych. Jezioro Garbicz natomiast w przeszłości użytkowane było przez szereg lat przez Państwowe Gospodarstwo Rybackie w Międzyrzeczu. Jezioro było zarybiane i odławiane metodami przemysłowymi. Stan czystości wód na obszarze jest dobry.

Przeprowadzona analiza uwarunkowań środowiska przyrodniczego pozwala na sformułowanie głównych problemów:

- uwzględnienie celów ochrony położonych w sąsiedztwie użytków ekologicznych oraz obszaru NATURA 2000 „Rynna Jezior Torzyskich”;
- ochrona wód powierzchniowych i obszarów bagiennych przed nieskoncentrowanymi źródłami zanieczyszczeń;
- ochrona powietrza atmosferycznego przed emisją zanieczyszczeń do powietrza;
- uwzględnienie dopuszczalnych poziomów hałasu dla terenów objętych ochroną akustyczną.

Analizowany obszar leży w granicach obszaru NATURA 2000 PLH080073 Rynna Jezior Torzyskich, dla którego do głównych zagrożeń i presji zaliczono zanieczyszczenie wód, odpady i ścieki oraz tereny zurbanizowane, zamieszkane. W ustaleniach planu zawarto nakaz uwzględnienia w zagospodarowaniu terenów ustaleń przepisów odrębnych dla obszaru NATURA 2000 PLH080073 mającego znaczenie dla Wspólnoty - Rynna Jezior Torzyskich. Do głównych zagrożeń dla ramienic znajdujących się na dnie jeziora zaliczono zanieczyszczanie wody substancjami pochodzącymi ze ścieków bytowych, które spowoduje zmniejszenie jej przejrzystości, wydeptywanie i niszczenie. Zniszczenie siedliska ramienic spowoduje również wyginiecie rybki – koza. Zagrożeniem dla chrząszczy jest usuwanie martwego drewna na którym się rozmnażają i zabijanie dorosłych osobników. Obszar planowanej inwestycji ma zostać podłączony do sieci kanalizacji sanitarnej a do tego porośnięty jest drzewami, które stanowią filtr zatrzymujący zanieczyszczenia. Przy opracowywaniu szczegółowej koncepcji należy sprawdzić, czy na terenie na którym będą prowadzone prace budowlane konieczne będzie usuwanie drzew, zarówno żywych jak i martwych i spróchniałych i czy na tych drzewach bytują gatunki chronione chrząszczy. Podobnie przy realizacji pomostów i kąpielisk również trzeba to sprawdzić. Jeżeli zajdzie konieczność zniszczenia chronionych roślin, zwierząt lub ich miejsc bytowania należy zastanowić się nad inną lokalizacją budynku i zagospodarowania, a jeśli to nie jest możliwe uzyskać zezwolenie i zaproponować działania kompensacyjne – np. przenieść chrząszcza do innego siedliska. Nie prognozuje się bezpośredniego zagrożenia dla zachowania różnorodności biologicznej na rozpatrywanym terenie. Przy tworzeniu ogrodów nie należy wprowadzać gatunków obcych, w szczególności określonych w rozporządzeniu Ministra Środowiska w sprawie listy roślin i zwierząt gatunków obcych, które w przypadku uwolnienia do środowiska przyrodniczego mogą zagrozić gatunkom rodzimym lub siedliskom przyrodniczym, bo mogą się rozrosnąć i zniszczyć gatunki rodzime. W wyniku wprowadzenia zabudowy wytworzone zostaną grunty antropogeniczne nasypowe. Na części obszaru występują grunty III klasy bonitacyjnej, które uzyskały zgodę na zmianę przeznaczenia na cele

nierolnicze nieleśne w procedurze uchwalania obowiązującego planu. Krajobraz terenów otwartych ulegnie przekształceniu na krajobraz zurbanizowany z dużym udziałem zieleni, a więc nastąpi jego jakościowa zmiana. Ochrona wód podziemnych musi być realizowana poprzez maksymalne ograniczenie zanieczyszczeń do gruntu, co uwzględniono w zapisach projektu planu miejscowego. W opracowanych dotychczas dokumentacjach geologicznych dla Głównych Zbiorników Wód Podziemnych wskazano, iż proponowane działania ochronne w obszarach, które planuje wskazać się jako ochronne, muszą być zgodne z aktualnie obowiązującymi przepisami prawa. Są to przepisy m.in. dotyczące wprowadzania ścieków do wód lub do ziemi oraz w sprawie substancji szczególnie szkodliwych dla środowiska wodnego. Ustalenia projektu planu wskazują zaopatrzenie w wodę z wspólnego ujęcia wód podziemnych i budowę sieci kanalizacji sanitarnej. Na potrzeby zaopatrzenia terenu w wodę planowana jest realizacja zespołu urządzeń umożliwiających pobór wód podziemnych o wydajności 30 m³/d wraz ze stacją uzdatniania wody. Pobór wody nastąpi z trzeciorzędowych wód podziemnych, z głębokości 85 m. Dla planowanego ujęcia wydano decyzję określającą środowiskowe uwarunkowania przedsięwzięcia oraz decyzją Państwowego Gospodarstwa Wodnego Wody Polskie Zarząd Zlewni w Zielonej Górze udzielono pozwolenia wodnoprawnego na wykonanie urządzenie wodnego – obiektu do ujmowania wód podziemnych, tj. wykonanie studni głębinowej, lokalizacja na działce o nr ewid 87/16 obręb Garbicz, gmina Torzym o wydajności eksploatacyjnej ujęcia wynoszącej 30 m³/d. W ramach przeprowadzonej oceny oddziaływania planowanej inwestycji na środowisko stwierdzono, że eksploatacja dokumentowanego otworu nie wpłynie negatywnie na zasilanie Jeziora Garbicz. Ponadto zastosowanie zaproponowanych w przedłożonym raporcie o oddziaływaniu przedmiotowego przedsięwzięcia na środowisko rozwiązań technicznych, technologicznych i organizacyjnych oraz właściwa organizacja prac budowlanych zapewni ochronę środowiska przed negatywnym oddziaływaniem inwestycji na etapie jej realizacji i eksploatacji. Ochrona ujęcia nastąpi w oparciu o zapisy ustawy „Prawo wodne” (Dz.U. z 2018 r. poz 2268 z późn. zm.). Ustanowienie strefy ochrony bezpośredniej i pośredniej nastąpi na podstawie m.in. art. 133 ustawy Prawo wodne, która jest nadrzędnym aktem prawa w stosunku do ustaleń planu. Organem w którego kompetencjach zawiera się ustanowienie strefy ochrony bezpośredniej zgodnie z art. 135 ustawy Prawo wodne jest właściwy organ Wód Polskich. W przypadku strefy ochrony bezpośredniej i pośredniej strefę ustanawia wojewoda w drodze aktu prawa miejscowego. Zgodnie z informacją uzyskaną w Państwowym Gospodarstwie Wodnym Wody Polskie Zarząd Zlewni w Zielonej Górze dla planowanego nie ustanowiono jeszcze strefy ochrony pośredniej. Ustalenia dotyczące strefy ochrony bezpośredniej po jej ustanowieniu będą obowiązywać niezależnie od ustaleń planu. Ponadto zgodnie z art. 127 ustawy „na terenie ochrony bezpośredniej zakazuje się użytkowania gruntów do celów niezwiązanych z eksploatacją ujęcia wody” w związku z tym strefa ochrony bezpośredniej zawarta będzie w granicach jednostki funkcjonalnej IT.

Gromadzenie i dalsze zagospodarowanie odpadów musi odbywać się zgodnie z obowiązującymi przepisami odrębnymi, z uwzględnieniem selektywnej zbiórki odpadów. Przy przyjęciu jako obligatoryjnych zapisów projektu planu oraz ścisłej ich realizacji można przyjąć, że realizacja założeń projektu planu nie będzie miała negatywnego wpływu na środowisko wodne oraz nie powinna spowodować nieosiągnięcia celów środowiskowych ustanowionych dla jednolitych części wód zarówno powierzchniowych jak i podziemnych. Nie przewiduje się negatywnego oddziaływania w zakresie promieniowania elektromagnetycznego na obszary objęte planem ze względu na brak liniowych źródeł emisji. Obszar będzie obsługiwany z linii elektroenergetycznej skablowanej, podziemnej. Ocenia się, że realizacja ustaleń projektu planu miejscowego wpłynie korzystnie na zdrowie mieszkańców. W celu zachowania odpowiednich warunków ochrony zdrowia i życia ludzi projekt ustala obowiązek rozwoju poszczególnych systemów infrastruktury technicznej – wodociągów, kanalizacji sanitarnej, a w przypadku indywidualnych źródeł ogrzewania zastosowanie systemów wykorzystujących jako źródło gazu ziemnego oraz paliw charakteryzujących się niskimi wskaźnikami emisyjnymi, energii elektrycznej

lub odnawialnych źródeł energii, z wyjątkiem elektrowni wiatrowych. Na obszarze opracowania planu nie prognozuje się wystąpienia znaczącego oddziaływania na powietrze. Zapisy planu minimalizują wpływ na stan powietrza atmosferycznego dotyczące przyjęte rozwiązania grzewcze. Ponadto obszar planu stanowi niewielką powierzchnię w stosunku do niezainwestowanego terenu gminy dlatego wpływ będzie znikomy. Wraz ze wprowadzeniem nowego zagospodarowania zwiększy się pobór wód podziemnych, produkcja ścieków oraz odpadów. Ze względu na włączenie do istniejących systemów lub budowę nowych nie będzie to oddziaływanie znaczące. Nie wprowadza się w zapisach projektu ustaleń w zakresie zasad ochrony dziedzictwa kulturowego i zabytków oraz dóbr kultury współczesnej ze względu na brak zewidencjonowanych na obszarze stanowisk archeologicznych i zabytków. Nałożone w stosunku do nowych obiektów wymagania kubaturowe, ogólnobudowlane oraz architektoniczne powinny pozwolić na uzyskanie harmonijnej przestrzeni.

Obszar znajdujący się w granicach opracowania zmiany planu ze względu na zakres zmian nie będzie generował transgranicznego oddziaływania na środowisko przyrodnicze.

W projekcie planu uwzględniono cele ochrony ustanowione na szczeblach międzynarodowym i krajowym. Analizę skutków realizacji ustaleń planu zaleca się prowadzić w cyklu 4-letnim – w odniesieniu do materiałów opracowywanych na potrzeby Gminnego Programu Ochrony Środowiska i Programu Gospodarki Niskoemisyjnej.