

**UCHWAŁA NR XLV/322/23  
RADY MIEJSKIEJ W TORZYMIU**

z dnia 28 grudnia 2023 r.

**w sprawie w sprawie przyjęcia Strategii Rozwoju Gminy Torzym na lata 2023 - 2030**

Na podstawie art. 18 ust. 2 pkt 6 ustawy z dnia 8 marca 1990 r. o samorządzie gminnym (t.j. Dz. U. z 2023 r. poz. 40 z późn. zm.) uchwała się, co następuje:

§ 1. Przyjmuje się Strategię Rozwoju Gminy Torzym na lata 2023 - 2030, stanowiącą załącznik do niniejszej uchwały.

§ 2. Strategia Rozwoju Gminy Torzym na lata 2023 - 2030 wskazuje kierunkowe cele rozwoju Gminy Torzym, propozycje zadań strategicznych służących ich osiągnięciu, model struktury funkcjonalno-przestrzennej gminy, a także modelowy system wdrażania zapisów dokumentu.

§ 3. Traci moc Uchwała Nr XXVIII/233/05 Rady Miejskiej w Torzymiu z dnia 22.11.2005 roku w sprawie przyjęcia Strategii Rozwoju Miasta i Gminy Torzym na lata 2005 - 2020.

§ 4. Wykonanie uchwały powierza się Burmistrzowi.

§ 5. Uchwała wchodzi w życie z dniem podjęcia.

Przewodniczący Rady

**Zbigniew Wołoncewicz**

# STRATEGIA ROZWOJU GMINY TORZYM NA LATA 2023-2030



Torzym, wrzesień 2023 r.

## Spis treści

I.	Wprowadzenie .....	4
	Cel opracowania strategii .....	4
	Podstawa prawna .....	6
	Metodyka opracowania dokumentu .....	7
	Komplementarność z innymi dokumentami strategicznymi.....	8
	Gmina Torzym – podstawowe informacje.....	10
II.	Diagnoza sytuacji społecznej, gospodarczej i środowiskowej .....	13
II.1	Uwarunkowania społeczne.....	13
	Demografia i procesy ludnościowe.....	13
	Pomoc społeczna .....	15
	Ochrona zdrowia.....	21
	Organizacje społeczne.....	22
	System edukacji .....	23
	Działalność kulturalna .....	24
II.2	Uwarunkowania gospodarcze .....	26
	Rynek pracy.....	26
	Przedsiębiorczość.....	27
	Planowanie przestrzenne.....	29
II.3	Uwarunkowania środowiskowe .....	32
	Bogactwo przyrodnicze .....	32
	Infrastruktura techniczna.....	33
	Jakość powietrza .....	38
	Odnawialne źródła energii .....	40
	Zagrożenia suszą i powodzią.....	41
	Gospodarka odpadami.....	48
III.	Diagnoza strategiczna gminy Torzym.....	51
	Wnioski z przeprowadzonej diagnozy społecznej, gospodarczej i środowiskowej.....	51
	Analiza SWOT.....	55
IV.	Strategiczny plan rozwoju gminy Torzym .....	59
	Misja i wizja rozwoju .....	59
	Cele strategicznego rozwoju gminy Torzym.....	60
	Model struktury funkcjonalno-przestrzennej.....	61

Ustalenie i rekomendacje w zakresie kształtowania i prowadzenia polityki przestrzennej	65
Obszary Strategicznej Interwencji .....	70
Kierunki strategicznego rozwoju gminy Torzym.....	71
V. System wdrażania .....	76
Źródła finansowania .....	76
Monitoring i ewaluacja .....	78
VI. Dokumenty wykorzystane przy opracowaniu Strategii .....	81
Spis map, tabel, schematów, wykresów .....	82

## I. Wprowadzenie

### Cel opracowania strategii

W myśl rozwiązań ustawowych strategia rozwoju gminy ma być instrumentem kształtowania i prowadzenia polityki rozwoju społeczno-gospodarczego. Władze gminy działają na rzecz dobra publicznego, jakim jest zaspokajanie zbiorowych potrzeb mieszkańców, czyli tworzenie jak najlepszego środowiska życia ludzi, wykorzystując w tym celu publiczne środki finansowe znajdujące się w ich dyspozycji. Skuteczność i efektywność zaspokajania tych potrzeb jest w dużym stopniu wyznacznikiem jakości zarządzania gminą. Wpływa to w znacznym stopniu na jej atrakcyjność dla osiedlania się nowych mieszkańców i lokalizacji nowych podmiotów gospodarczych oraz pobytu turystów. Ułatwia również dostęp do zewnętrznych środków finansowych, w tym środków pomocowych Unii Europejskiej. Strategia rozwoju gminy jest dokumentem określającym główne cele i kierunki rozwoju gminy, uwzględniającym potrzeby społeczności lokalnej. Powinna być realizowana poprzez przygotowywanie nowych i modyfikowanie już prowadzonych działań na terenie gminy. Ujmuje ona główne cele i uwarunkowania danej jednostki samorządu terytorialnego na przestrzeni kilku lat, w zmieniających się warunkach wewnętrznych i zewnętrznych, przy czynnym uczestnictwie podmiotów publicznych i prywatnych, które pomagają w wyborze najlepszej strategii rozwoju oraz są istotnymi uczestnikami jej realizacji. Jest dokumentem, dzięki któremu władza lokalna będzie mogła racjonalnie organizować swoje przyszłe działania. Dlatego w treści Strategii najwięcej miejsca powinno być poświęcone tym przedsięwzięciom, które lokalna władza może sama podjąć i za które może odpowiadać. Podstawową funkcją Strategii jest z jednej strony dostarczenie informacji podmiotom gospodarczym, potencjalnym inwestorom, mieszkańcom o długookresowych uwarunkowaniach rozwoju i sposobach rozwiązywania problemów, jakie w związku z nimi powstaną. Z drugiej strony jest deklaracją i zobowiązaniem władz do podjęcia określonych przedsięwzięć i działań.

Strategia rozwoju gminy powinna stać się podstawą do prowadzenia właściwej polityki przez poszczególne podmioty działające na scenie lokalnej, a w szczególności przez władze publiczne. Jest to podstawowy dokument planistyczny służący określeniu polityki społeczno-gospodarczej gminy. Strategia rozwoju to koncepcja systemowego działania, polegająca na formułowaniu długookresowych celów rozwoju i ich modyfikacji w zależności od zmian zachodzących w otoczeniu, określaniu zasobów i środków niezbędnych do realizacji tych celów

oraz sposobów postępowania zapewniających optymalne ich rozmieszczenie i wykorzystanie w celu elastycznego reagowania na wyzwania otoczenia i zapewnienia gminie korzystnych warunków egzystencji i rozwoju. Strategia powinna przyczynić się do zwiększenia konkurencyjności gminy, a w dalszej perspektywie do wzmocnienia jej strategicznej pozycji w skali regionu, powiatu, województwa i kraju.

*Strategia Rozwoju Gminy Torzym na lata 2023-2030* powstała z inicjatywy władz lokalnych, dostrzegających potrzebę kompleksowego rozwoju gminy. Jest ona odpowiedzią na nieustannie zmieniające się wewnętrzne i zewnętrzne warunki społeczne i gospodarowania oraz wzrost konkurencyjności otoczenia. Struktury wewnętrzne gminy, a także jej bliższe i dalsze otoczenie ulegają ciągłym zmianom. Zmienia się układ czynników, które mogą zostać wykorzystane w jej rozwoju, pojawiają się nowe szanse i nowe zagrożenia. Na rozwój gminy wpływają również nowe czynniki zewnętrzne, zarówno te sprzyjające jak i te, które mają dla niej skutki negatywne. Struktury wewnętrzne gminy też ulegają ciągłym modyfikacjom. Poważnym wyzwaniem staje się partnerstwo gospodarcze i kulturalne gminy Torzym w jej relacjach z gospodarką i kulturą UE, co bez kompleksowych, spójnych i długoterminowych działań, jakie niesie za sobą zarządzanie strategiczne, staje się mało realne.

*Strategia Rozwoju Gminy Torzym na lata 2023-2030* składa się z trzech zasadniczych elementów:

- diagnozy sytuacji społecznej, gospodarczej i środowiskowej, które determinują rozwój gminy;
- diagnozy strategicznej przedstawiającej wnioski z diagnozy sytuacji społecznej, gospodarczej i środowiskowej oraz wnioski z przeprowadzonych badań wśród mieszkańców gminy, a także analizę SWOT, czyli określenie mocnych i słabych stron rozwoju gminy oraz szans i zagrożeń rozwojowych w dalszej perspektywie;
- strategicznego planu rozwoju gminy Torzym - to najważniejsza część strategii, która określa wizję i misję gminy oraz cele strategiczne, operacyjne i kierunki działań na rzecz rozwoju gminy, a także model struktury funkcjonalno-przestrzennej oraz rekomendacje w zakresie kształtowania polityki rozwoju.

*Strategia Rozwoju Gminy Torzym na lata 2023-2030* ma ułatwić lokalnym władzom podejmowanie decyzji oraz rozwiązywanie problemów gospodarczych, społecznych,

ekologicznych, jak również racjonalne organizowanie przyszłych działań. Opracowanie tego dokumentu jest konieczne, gdy gmina zamierza ubiegać się o pozabudżetowe środki pomocowe, zarówno te krajowe jak i zagraniczne. Horyzont czasowy *Strategii Rozwoju Gminy Torzym na lata 2023-2030* zawiera w sobie horyzont czasowy nowego okresu programowania UE (perspektywa finansowa UE na lata 2021-2027), który będzie miał istotny wpływ na kształtowanie działań samorządów terytorialnych, w szczególności w zakresie ich możliwości inwestycyjnych. Kolejnym impulsem przygotowania Strategii jest chęć przyspieszenia rozwoju społeczno-gospodarczego miejscowości wchodzących w skład gminy, poprzez podejmowanie nowych wyzwań i konsekwentne realizowanie zaplanowanych działań. *Strategia Rozwoju Gminy Torzym na lata 2023-2030* zawiera cele strategiczne, cele operacyjne i kierunki działań, jakie należy podjąć, aby zrealizować ustalone priorytety. Realizacja niniejszej Strategii powinna przyczynić się do wzrostu atrakcyjności życia społeczno-kulturalnego mieszkańców, zaktywizować lokalną społeczność oraz zwiększenia możliwości rozwoju społeczno-gospodarczego.

#### Podstawa prawna

Podstawą prawną, definiującą kształt i strukturę *Strategii Rozwoju Gminy Torzym na lata 2023-2030*, jest ustawa z dnia 8 marca 1990 r. o samorządzie gminnym (Dz. U. z 2023 r. poz. 40), która wskazuje, że strategia rozwoju gminy powinna zawierać wnioski z diagnozy społeczno-gospodarczej oraz określać w szczególności:

1. cele strategiczne rozwoju w wymiarze społecznym, gospodarczym i przestrzennym;
2. kierunki działań podejmowanych dla osiągnięcia celów strategicznych;
3. oczekiwane rezultaty planowanych działań, w tym w wymiarze przestrzennym oraz wskaźniki ich osiągnięcia;
4. model struktury funkcjonalno-przestrzennej gminy;
5. ustalenia i rekomendacje w zakresie kształtowania i prowadzenia polityki przestrzennej w gminie;
6. obszary strategicznej interwencji określone w strategii rozwoju województwa;
7. obszary strategicznej interwencji kluczowe dla gminy, jeżeli takie zidentyfikowano, wraz z zakresem planowanych działań;
8. system realizacji strategii, w tym wytyczne do sporządzania dokumentów wykonawczych;

## 9. ramy finansowe i źródła finansowania.

Nowelizacja przepisów wprowadziła zmiany na najniższym poziomie zarządzania strategicznego. Przede wszystkim silny akcent kładzie się na integrację wymiarów: społecznego, gospodarczego i przestrzennego w strategii rozwoju gminy. Pojawienie się komponentu przestrzennego stanowi swoiste novum na gruncie dotychczasowych przepisów prawa. Celem zmian ma być większa spójność, efektywność strategii i programów, ale również uporządkowanie systemu planowania na różnych poziomach (krajowym, regionalnym i lokalnym). Strategia rozwoju gminy nadal pozostaje dokumentem nieobowiązkowym, ale silnie umocowanym w przepisach. Jednym z elementów wynikających ze zmian legislacyjnych jest wymóg podjęcia działań konsultacyjnych z interesariuszami zewnętrznymi w formie konsultacji horyzontalnych (m.in. sąsiednie gminy) i wertykalnych w celu wydania opinii dotyczącej sposobu uwzględnienia ustaleń i rekomendacji w zakresie kształtowania i prowadzenia polityki przestrzennej w województwie, określonych w strategii rozwoju województwa przez zarząd województwa.

### Metodyka opracowania dokumentu

Podczas prac nad dokumentem przyjęto model partycypacyjno-ekspercki, który zakłada udział przedstawicieli społeczeństwa w opracowaniu dokumentu. Włączenie społeczności lokalnej zostało zrealizowane poprzez organizację spotkań z mieszkańcami gminy oraz liderami lokalnymi, prowadzącymi do wyrażenia opinii. Metoda partycypacyjno-ekspercka jest najbardziej optymalna dla tego typu opracowań, gdyż łączy wiedzę ze społecznym zaangażowaniem i odpowiada na autentyczne potrzeby. Rola społeczności lokalnej jest niezmiernie istotna na każdym etapie konstruowania strategii rozwoju gminy - od definiowania problemów, barier rozwoju, poprzez wskazywanie potencjałów rozwoju, kierunków działań, sposobów rozwiązywania problemów. W ten sposób wytwarza się integracja społeczeństwa lokalnego wokół wspólnych problemów, interesów i dalekosiężnych celów. Na opracowanie Strategii składają się cztery etapy:

- organizacyjny - obejmuje podjęcie decyzji o rozpoczęciu prac nad strategią rozwoju gminy, dokonanie wyboru podmiotu opracowującego dokument oraz określenie metodyki prac;
- diagnostyczny - następuje gromadzenie informacji o gminie i formułowanie raportu o jej stanie, tzw. diagnozy stanu istniejącego (ma ona na celu przedstawienie



w syntetyczny sposób najistotniejszych problemów funkcjonowania poszczególnych stref rozwoju gminy, stanowi podstawę dla dalszych prac nad strategią), zakończeniem tego etapu jest opracowanie uwarunkowań rozwojowych w drodze tzw. analizy SWOT, czyli syntezy istniejącego stanu rozwoju w czterech kategoriach: silnych stron, słabych stron, szans i zagrożeń;

- planistyczny - obejmuje sformułowanie wizji i misji rozwoju gminy oraz ustalenie struktury celów strategicznych, następnie każdy cel strategiczny zostaje uszczegółowiony poprzez przypisanie mu kilku celów operacyjnych, a każdy cel operacyjny zostaje rozpisany na bardziej szczegółowe kierunki działań;
- upublicznienie projektu strategii - obejmuje konsultacje społeczne projektu Strategii przez zebranie wniosków i opinii o projekcie od społeczności lokalnej.

Po konsultacjach społecznych dokument zostaje zredagowany i uzupełniony o zasadne wnioski, a następnie zostaje przekazany do zatwierdzenia i uchwalenia przez Radę Gminy. Przy opracowaniu Strategii założono, że powinna być ona zgodna ze schematem „SMART”. Oznacza to, że wyznaczone cele muszą być specyficzne (Specific), mierzalne (Measurable), uzgodnione (Agreed), wykonalne (Real) i określone w czasie (Timed).

W *Strategii Rozwoju Gminy Torzym na lata 2023-2030* zdefiniowane zostały następujące cele strategiczne:

- 1) ROZWÓJ GOSPODARCZY I TURYSTYCZNY REGIONU
- 2) ROZWÓJ LOKALNY BLISKI OBYWATELOWI
- 3) ROZWÓJ KAPITAŁU LUDZKIEGO

Niniejsza Strategia powstała w oparciu o informacje oraz analizę danych, które dostarczyli przedstawiciele różnych środowisk gminnych oraz gminne, powiatowe i wojewódzkie dokumenty strategiczne. Źródłami informacji, na podstawie których powstało niniejsze opracowanie były także informacje uzyskane z Urzędu Miejskiego w Torzymiu i dane Głównego Urzędu Statystycznego (Banku Danych Lokalnych).

#### Komplementarność z innymi dokumentami strategicznymi

Niniejszy dokument jest zgodny m.in. z następującymi dokumentami:

- Polska 2030. Trzecia fala nowoczesności. Długookresowa Strategia Rozwoju Kraju;
- Krajową Strategią Rozwoju Regionalnego 2030;

- Strategią na rzecz Odpowiedzialnego Rozwoju do roku 2020 (z perspektywą do 2030 roku) – SOR;
- Strategią Rozwoju Kapitału Ludzkiego 2030;
- Strategią Rozwoju Województwa Lubuskiego 2030,
- Programem Rozwoju Powiatu Sulęcińskiego na lata 2021 – 2027, z perspektywą do roku 2030,
- Strategią Rozwoju Terytorialnego gmin Lubniewice, Krzeszyce, Torzym, Sulęcín i Bledzew do 2030 r.
- Studium uwarunkowań i zagospodarowania przestrzennego gminy Torzym.

*Strategii Rozwoju Gminy Torzym na lata 2023-2030* zachowuje spójność z powyższymi dokumentami, a w szczególności z *Programem Rozwoju Powiatu Sulęcińskiego na lata 2021 – 2027, z perspektywą do roku 2030*, a także ze *Strategią Rozwoju Województwa Lubuskiego 2030* w realizacji następujących celów strategicznych:

*Tabela 1 Spójność celów strategicznych Strategii Rozwoju Gminy Torzym na lata 2023-2030 z dokumentami wyższego rzędu.*

<i>Strategia Rozwoju Gminy Torzym na lata 2023-2030</i>	<i>Program Rozwoju Powiatu Sulęcińskiego na lata 2021 – 2027, z perspektywą do roku 2030</i>	<i>Strategia Rozwoju Województwa Lubuskiego 2030</i>
Cel strategiczny I ROZWÓJ GOSPODARCZY I TURYSTYCZNY REGIONU	<p><b>Cel strategiczny I: Efektywny i elastyczny system edukacyjny szczebla ponadpodstawowego i specjalnego, wysoka aktywność zawodowa mieszkańców wspierana przez instytucje rynku pracy, powiązane z konkurencyjną gospodarką lokalną opartą o rozwój sektora MMSP</b></p> <p>Cel operacyjny I.1 Rozwój potencjału edukacyjnego wychowanków SOSW w Sulęcínie oraz uczniów szkół ponadpodstawowych w Powiecie Sulęcínskim</p> <p>Cel operacyjny I.2 Aktywizacja zawodowa mieszkańców i wspieranie sektora MMSP</p> <p>Cel operacyjny I.3 Wspieranie działalności na rzecz rozwoju turystyki oraz dbałość o</p>	Cel strategiczny 1 Inteligentna, zielona gospodarka regionalna

	utrzymanie tradycji i tożsamości kulturowej wśród dzieci i młodzieży	
Cel strategiczny II ROZWÓJ LOKALNY BLISKI OBYWATELOWI	<p><b>Cel strategiczny II: Poprawa jakości publicznej służby zdrowia</b></p> <p>Cel operacyjny II.1 Dalsza modernizacja infrastruktury Szpitala Powiatowego im. dr Henryka Jordana w Sulęcinie</p> <p>Cel operacyjny II.2. Zwiększenie dostępu do wysokiej jakości usług medycznych</p> <p>Cel operacyjny II.3 Zwiększenie świadomości zdrowotnej mieszkańców powiatu</p>	Cel strategiczny 2 Region silny w wymiarze społecznym oraz bliski obywatelowi
Cel strategiczny III ROZWÓJ KAPITAŁU LUDZKIEGO	<p><b>Cel strategiczny III: Sprawny i efektywny system usług publicznych wysokiej jakości, warunkujący odpowiednią jakość życia i pracy mieszkańców</b></p> <p>Cel operacyjny III.1 Sprawne i efektywne zarządzanie terytorialne</p> <p>Cel operacyjny III.2 Zwiększenie dostępności komunikacyjnej na terenie powiatu</p> <p>Cel operacyjny III.3 Poprawa jakości i dostępności świadczonych usług społecznych oraz integracja społeczna seniorów, osób niepełnosprawnych i zagrożonych wykluczeniem</p>	Cel strategiczny 3 Integracja przestrzenna regionu

Źródło: opracowanie własne

### Gmina Torzym – podstawowe informacje

Gmina Torzym to gmina miejsko-wiejska zlokalizowana w północno-zachodniej części Polski, w województwie lubuskim, w powiecie sulęcińskim. Zajmuje powierzchnię 375 km<sup>2</sup>, co stanowi 31,83% powierzchni powiatu i 2,68% powierzchni województwa. Gęstość zaludnienia w gminie wynosi 18 os./km<sup>2</sup>. Na koniec grudnia 2021 r. gminę zamieszkiwało 6 415 mieszkańców, co stanowiło 18% ludności powiatu. Gmina położona jest w bliskim sąsiedztwie granicy z Niemcami, od granicy dzieli ją 40 km.

Gmina Torzym sąsiaduje z następującymi gminami: od południa z gminą Maszewo, Bytnica i Cybinka, od południowego wschodu z gminą Łągów, od zachodu z gminą Rzepin, a od północy z gminą Sulęcín i Ośno Lubuskie.

W skład gminy wchodzi 21 sołectw (Bargów, Bielice, Bobrówko, Boczów, Debrznica, Drzewce, Drzewce Kolonia, Gądków Mały, Gądków Wielki, Garbicz, Grabów, Koryta, Kownaty, Lubin, Lubów, Mierzany, Pniów, Prześlice, Tarnawa Rzepińska, Walewice, Wystok), 4 osady (Jelenie, Pole, Rożnówka, Rojek), 1 kolonia (Drzewce) oraz 1 leśniczówka (Góry).

Przez teren miasta i gminy Torzym przebiegają ważne szlaki komunikacyjne, m.in.: autostrada A2 z węzłem w Torzymiu, droga krajowa nr 92 (Warszawa – Poznań - Berlin), droga krajowa nr 22 (Berlin - Gorzów Wlkp. - Kaliningrad) oraz linia kolejowa nr 3 (Warszawa – Berlin - Moskwa). W sąsiedztwie miasta i gminy przebiega także trasa szybkiego ruchu S3 (Świnoujście - Szczecin - Zielona Góra - Lubawka).

Przez teren gminy przebiega również linia kolejowa nr 3 (Warszawa – Berlin - Moskwa).

W gminie dominuje zabudowa indywidualna. W części gminy jest to zabudowa zwarta typu osiedlowego. Sieć osadnicza składa się z ośrodka miejskiego – Torzymia, który pełni rolę lokalnego centrum, będąc jednocześnie ośrodkiem administracyjnym, kulturalnym i usługowym. Wśród wsi gminy Torzym tylko dwie wsie mają powyżej 500 mieszkańców (Boczów i Gądków Wielki). W gminie występują trzy rodzaje układów planu: owalnica, ulicówka i ulicówka z placem. W przeważającej części gminy jest typ owalnicy, osady skupionej wokół wyraźnego, owalnego placu ze zwartą, uporządkowaną zabudową wokół placu. W niektórych wsiach zabudowa skupia się po obu stronach drogi, która rozszerza się w plac, najczęściej trójkątny. Charakterystyczna cecha wsi torzymskich to ich rozmieszczenie na względnie dużej powierzchni i niewielka liczebnie ilość zabudowy mieszkalnej i samych mieszkańców.

Mapa 1 Położenie gminy Torzym w powiecie sulęcińskim



Źródło: <http://www.gminy.pl/powiaty/87.html> (dostęp: 15.02.2023 r.)

Lasy w gminie zajmują powierzchnię 23 534 ha, co stanowi 63% powierzchni gminy. Głównym gatunkiem lasotwórczym jest sosna pospolita, inne krajowe drzewa iglaste to świerk pospolity i modrzew europejski. Drzewa liściaste reprezentowane są przez: buk zwyczajny, dąb szypułkowy i bezszypułkowy, brzozę brodawkowatą. W mniejszych ilościach występuje: grab pospolity, jesion wyniosły, wiąz szypułkowy, topola osika.

Jednostkami organizacyjnymi gminy są:

- Ośrodek Pomocy Społecznej w Torzymiu,
- Szkoła Podstawowa im. Bohaterów Westerplatte w Torzymiu,
- Szkoła Podstawowa im. Leśników Lubuskich w Boczowie,
- Szkoła Podstawowa w Walewicach,
- Zespół Edukacyjny w Gądkowie Wielkim,
- Przedszkole w Torzymiu,
- Przedszkole w Boczowie,
- Biblioteka Miasta i Gminy w Torzymiu,
- Torzyski Ośrodek Kultury,
- Ochotnicza Straż Pożarna,
- Zakład Gospodarki Komunalnej i Mieszkaniowej w Torzymiu.

## II. Diagnoza sytuacji społecznej, gospodarczej i środowiskowej

### II.1 Uwarunkowania społeczne

#### Demografia i procesy ludnościowe

W 2021 r. gminę Torzym zamieszkiwało 6 415 mieszkańców, z tego 50,5% stanowiły kobiety, a 49,5% mężczyźni. W latach 2017-2021 liczba mieszkańców zmniejszyła się o 433 osoby. W analizowanym okresie zmniejszeniu uległa liczba ludności w wieku przedprodukcyjnym i produkcyjnym, a zwiększyła się liczba ludności w wieku poprodukcyjnym.

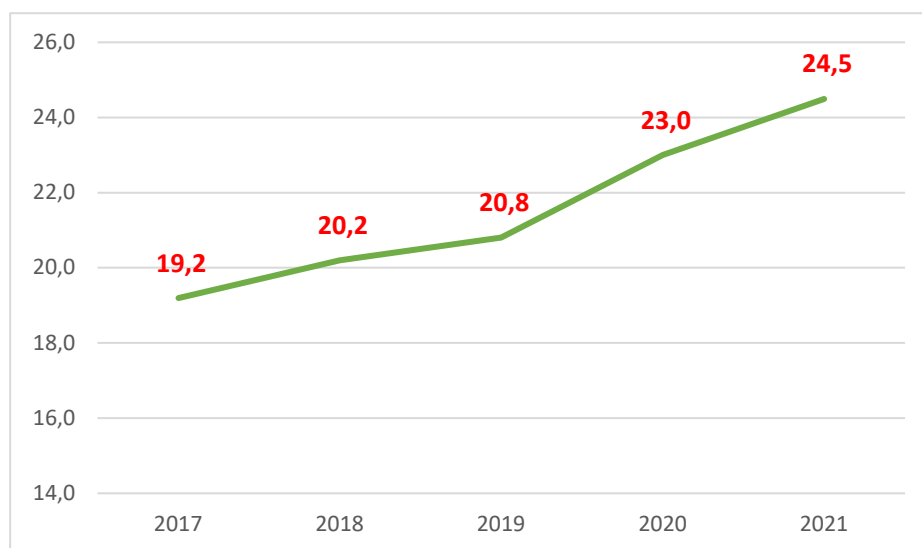
Tabela 2 Liczba ludności w poszczególnych grupach funkcjonalnych w gminie Torzym w latach 2017-2021

ROK	Ludność w wieku przedprodukcyjnym	Ludność w wieku produkcyjnym	Ludność w wieku poprodukcyjnym	Ogółem
2017	1 324	4 352	1 172	6 848
2018	1 331	4 297	1 219	6 847
2019	1 322	4 248	1 258	6 828
2020	1 286	3 899	1 274	6 459
2021	1 274	3 846	1 295	6 415

Źródło: opracowanie własne, GUS BDL

Zachodzące zmiany demograficzne, charakterystyczne dla całego kraju, wskazują, iż na terenie gminy Torzym również wzrasta liczba osób starszych, co w kontekście rozwoju gminy będzie szczególnie ważne z uwagi na większe potrzeby osób ze szczególnymi potrzebami. Realizacja polityki społecznej winna skupić także uwagę na rosnące potrzeby tej grupy mieszkańców w celu zaspokojenia ich podstawowych potrzeb życiowych. W latach 2017-2021 współczynnik obciążenia demograficznego osobami starszymi na terenie gminy Torzym wzrósł o 5,3%,

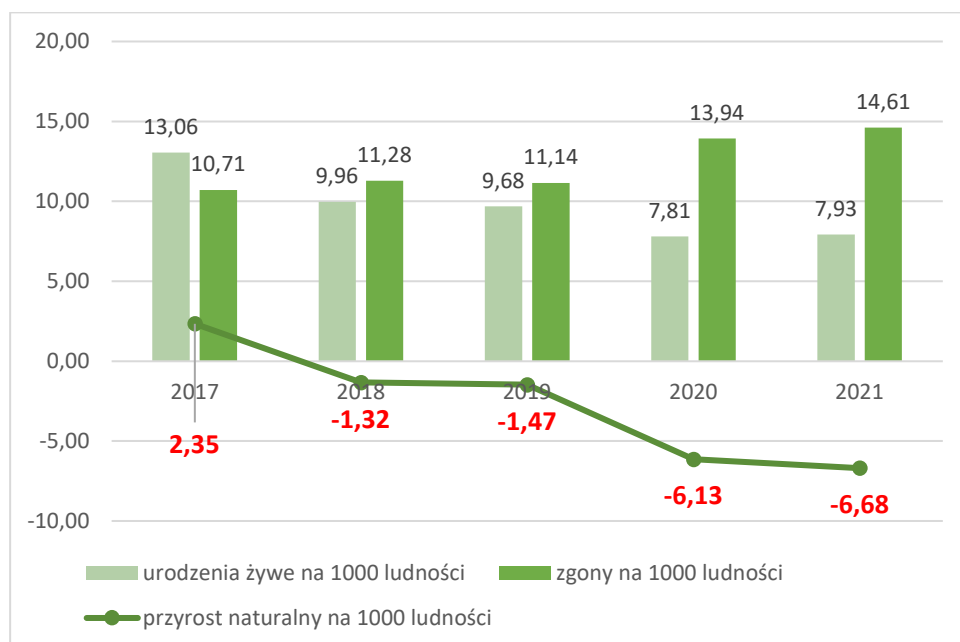
Wykres 1 Współczynnik obciążenia demograficznego osobami starszymi w latach 2017-2021



Źródło: opracowanie własne, GUS BDL

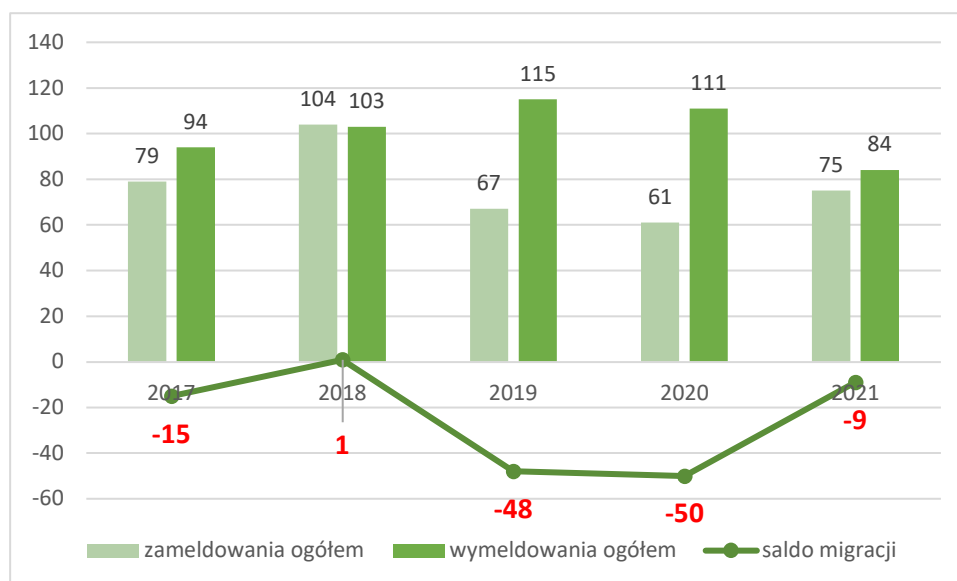
Spadek liczby mieszkańców gminy Torzym jest skutkiem ujemnego przyrostu naturalnego oraz utrzymującego się ujemnego salda migracji. W 2021 r. przyrost naturalny na 1000 ludności wynosił -6,68 i był najwyższy w analizowanych latach. Z kolei saldo migracji w okresie 2017-2021 przyjmowało wartości ujemne, gdzie w 2021 r. odnotowano jego wartość na poziomie -9 osób, co i tak wskazuje na wartości mniejsze niż w roku 2019 i 2020.

Wykres 2 Przyrost naturalny na 1000 ludności w latach 2017-2021



Źródło: opracowanie własne, GUS BDL

Wykres 3 Saldo migracji na terenie gminy Torzym w latach 2017-2021

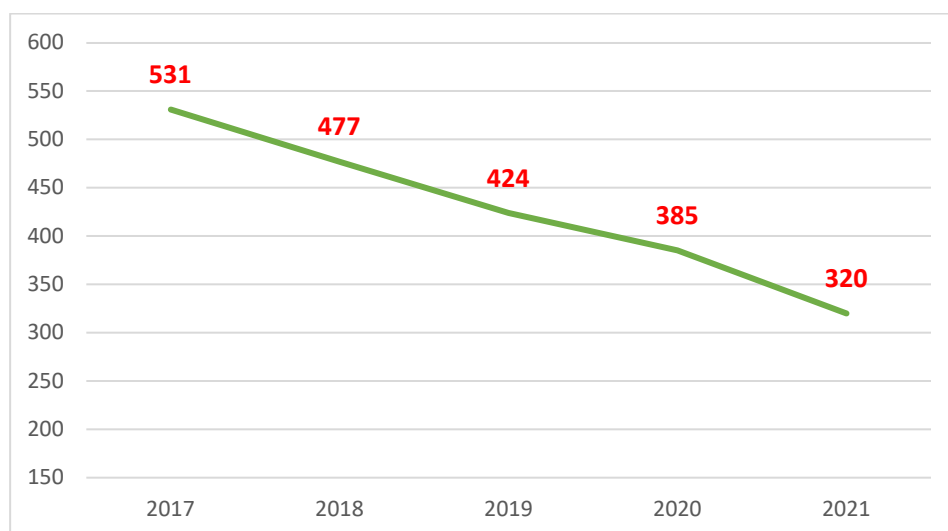


Źródło: opracowanie własne, GUS BDL

### Pomoc społeczna

Pomoc społeczna na terenie gminy Torzym realizowana jest głównie przez Ośrodek Pomocy Społecznej w Torzymiu. Z analizowanych danych z lat 2017-2021 wynika, że systematycznie spada liczba osób z terenu gminy, która korzysta z pomocy społecznej. W 2021 r. z pomocy społecznej skorzystało 320 osób, co stanowiło prawie 5% wszystkich mieszkańców gminy. W okresie badanych lat liczba osób korzystających ze wsparcia ośrodka zmniejszyła się o 211 osób, co wskazuje na polepszającą się sytuację życiową mieszkańców gminy.

Wykres 4 Liczba osób korzystających ze świadczeń na podstawie wydanych decyzji

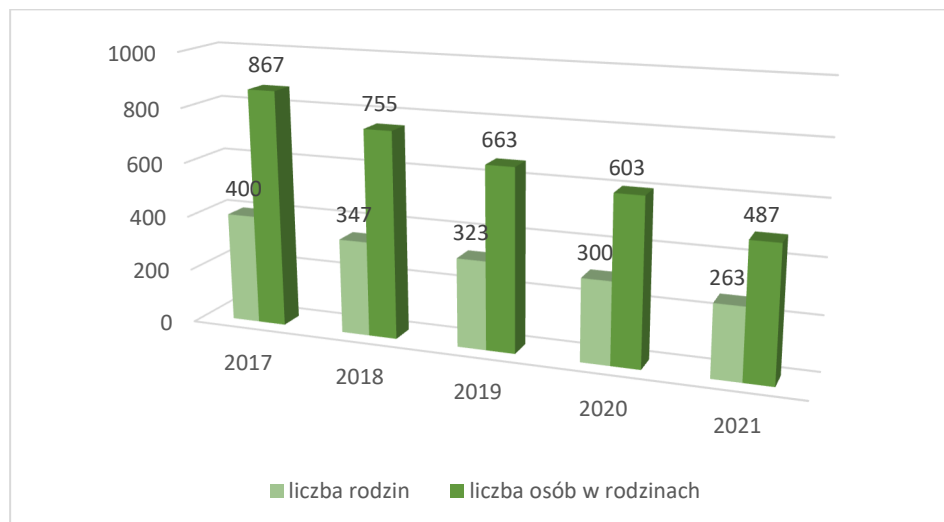


Źródło: dane z Ośrodka Pomocy Społecznej w Torzymiu



W latach 2017-2021 odnotowuje się systematyczny spadek liczby rodzin i osób w tych rodzinach korzystających z pomocy społecznej. w 2021 r. z pomocy społecznej skorzystały 263 rodziny, w tym 487 osób.

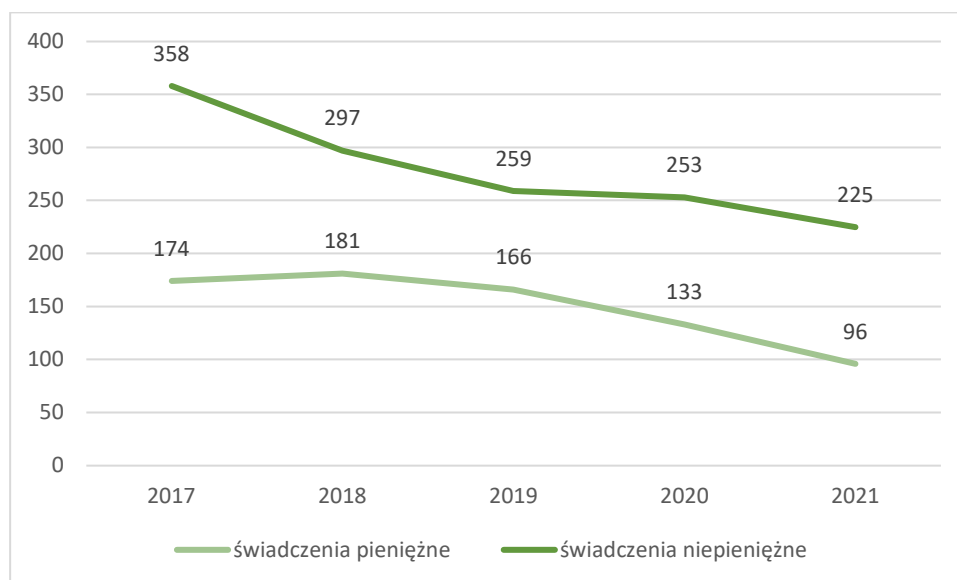
Wykres 5 Liczba rodzin i osób w rodzinach korzystających z pomocy społecznej w latach 2017-2021



Źródło: dane z Ośrodka Pomocy Społecznej w Torzymiu

Ze świadczeń pieniężnych w 2021 r. skorzystało 96 osób a ze świadczeń niepieniężnych 225. W porównaniu z rokiem 2017 liczba osób korzystających ze świadczeń pieniężnych zmniejszyła się o 78 osób, a ze świadczeń niepieniężnych o 133 osób.

Wykres 6 Liczba osób korzystających ze świadczeń pieniężnych i niepieniężnych w latach 2017-2021



Źródło: dane z Ośrodka Pomocy Społecznej w Torzymiu

W gminie Torzym najczęściej występującymi przyczynami trudnej sytuacji życiowej osób i rodzin, a jednocześnie powodami ubiegania się o pomoc społeczną, wskazanymi przez Ośrodek Pomocy Społecznej w 2021 r. było kolejno: ubóstwo - 179 rodzin, bezrobocie - 110 rodzin, długotrwała choroba - 68 rodzin, niepełnosprawność - 63 rodziny, potrzeba ochrony macierzyństwa - 11 rodzin. Należy zauważyć, że od 2017 do 2021 r. liczba osób w podziale na kobiety i mężczyzn korzystających ze świadczeń pomocy społecznej ma tendencję zniżkową, wynika to z faktu, że osoby pracują zawodowo, sytuacja materialna rodzin uległa poprawie, duża liczba osób pracuje w Niemczech lub innych krajach Unii Europejskiej.

Tabela 3 Powody przyznawania zasiłków w roku 2021 r.

Powód przyznanej pomocy	Liczba rodzin ogółem
Ubóstwo	179
Bezrobocie	110
Niepełnosprawność	68
Długotrwała lub ciężka choroba	63
Potrzeba ochrony macierzyństwa	11
Trudności w przystosowaniu do życia po zwolnieniu z zakładu karnego	11
Bezradność w sprawach opiekuńczo - wychowawczych (rodzina wielodzietna)	4
Bezradność w sprawach opiekuńczo - wychowawczych (rodzina niepełna)	5
Bezradność w sprawach opiekuńczo - wychowawczych i prowadzenia	3
Zdarzenia losowe	2
Alkoholizm	1

Źródło: dane z Ośrodka Pomocy Społecznej w Torzymiu

Do głównych powodów przyznania świadczeń należały długotrwała lub ciężka choroba, z powodu której przyznano łącznie 1 039 świadczeń, w tym 943 niepieniężnych i 96 pieniężnych. Z powodu ubóstwa przyznano 338 świadczeń, w tym 120 niepieniężnych oraz 218 pieniężnych. Z powodu niepełnosprawności przyznano 256 świadczeń pieniężnych, a z powodu bezrobocia 120 niepieniężnych i 56 pieniężnych.

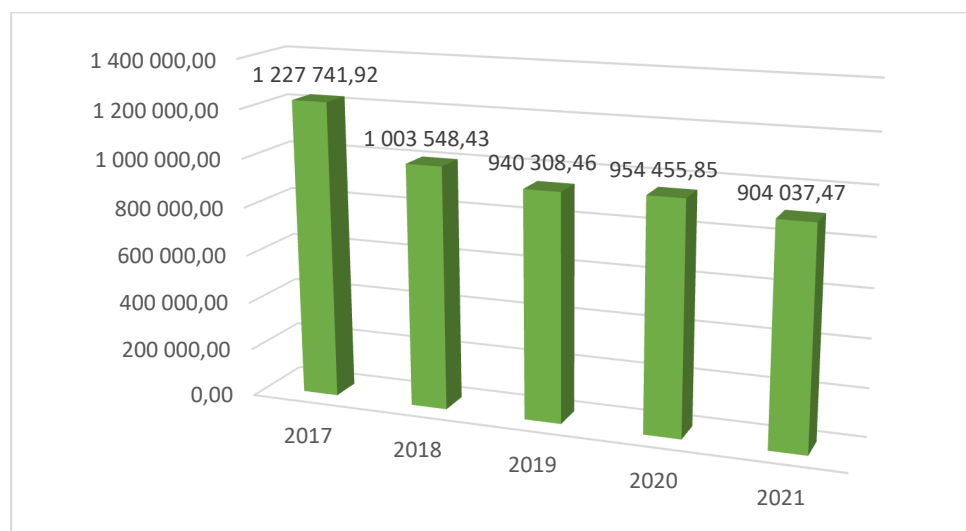
Tabela 4 Główne powody przyznawania świadczeń w 2021 r.

Powód przyznania	Ogółem	Liczba świadczeń	
		niepieniężnych	pieniężnych
Długotrwała lub ciężka choroba	1 039	943	96
Ubóstwo	338	120	218
Niepełnosprawność	256	0	256
Bezrobocie	176	120	56
Brak problemu	16	0	16

Źródło: dane z Ośrodka Pomocy Społecznej w Torzymiu

Świadczenia pieniężne przyznawane są głównie na podstawie wypłacanych zasiłków stałych, okresowych i celowych. Spadek liczby osób korzystających z finansowej pomocy społecznej przyczynił się do spadku środków wydatkowanych na ten cel. W konsekwencji zmniejszyły się wydatki finansowe na świadczenia z pomocy społecznej. W 2021 r. wydatkowano kwotę 904 037,47 zł, czyli mniej o 323 704,45 zł w porównaniu z rokiem 2017.

Wykres 7 Kwota wypłacanych świadczeń pieniężnych w latach 2017-2021



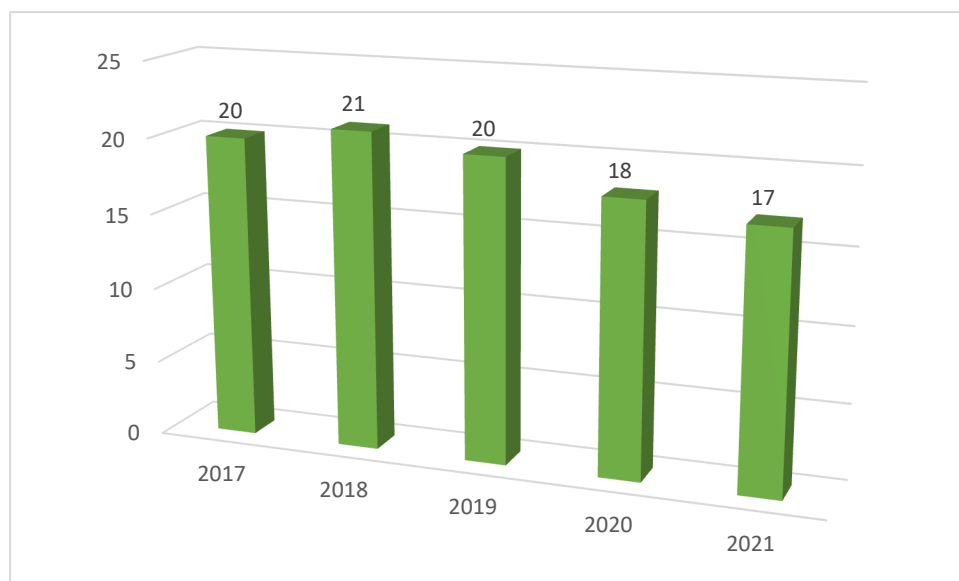
Źródło: dane z Ośrodka Pomocy Społecznej w Torzymiu

Ośrodek Pomocy Społecznej w Torzymiu realizuje zadania wynikające z potrzeby organizacji usług opiekuńczych. W kontekście wzrostu liczby osób starszych realizacja tego zadania jest istotna i przewiduje się, że w kolejnych latach będzie wymagała organizacji dodatkowych form wsparcia dla osób starszych, zależnych i schorowanych. Osobie samotnej, która z powodu wieku, choroby lub innych przyczyn wymaga pomocy innych osób, a jest jej pozbawiona, przysługuje pomoc w formie usług opiekuńczych lub specjalistycznych usług opiekuńczych. Usługi te mogą być przyznane również osobie, która wymaga pomocy innych

osób, a rodzina, a także wspólnie niezamieszujący małżonek, wstępni, zstępni nie mogą takiej pomocy zapewnić.

W gminie Torzym zaobserwować można niewielki spadek liczby osób korzystających z usług opiekuńczych. W 2017 r. było ich 20, a w 2021 r. odnotowano spadek o 3 osoby. W analizowanych latach 2017-2021 ośrodek nie udzielał wsparcia w ramach świadczenia specjalistycznych usług opiekuńczych oraz specjalistycznych usług opiekuńczych dla osób z zaburzeniami psychicznymi.

Wykres 8 Liczba osób korzystających z usług opiekuńczych



Źródło: dane z Ośrodka Pomocy Społecznej w Torzymiu

W 2021 r. liczba wszystkich świadczeń opiekuńczych, w których zakres wchodzi zasiłki i świadczenia pielęgnacyjne oraz specjalny zasiłek opiekuńczy, wyniosła 2 763. W analizowanym okresie nastąpił spadek liczby udzielonych świadczeń o 364 świadczenia. Spadek liczby świadczeń odnotowano wśród zasiłków pielęgnacyjnych ogółem (spadek o 393 świadczenia), choć w ramach zasiłku pielęgnacyjnego - osobie niepełnosprawnej w wieku powyżej 16 roku życia, legitymującej się orzeczeniem o umiarkowanym stopniu niepełnosprawności, jeżeli niepełnosprawność powstała w wieku do ukończenia 21 roku życia odnotowano w 2021 r. wzrost udzielonego wsparcia o 32 świadczenia w stosunku do roku 2020. W 2021 r. udzielono także 509 świadczeń pielęgnacyjnych i 33 specjalne zasiłki opiekuńcze.

Świadczenia opiekuńcze (zasitek pielęgnacyjny, świadczenie pielęgnacyjne, specjalny zasitek opiekuńczy), liczba wypłaconych świadczeń w 2021 r. wyniosła 2 221 i zmalała do roku poprzedniego o 106 świadczeń. Całkowity koszt wypłaconych świadczeń opiekuńczych (zasitek pielęgnacyjny, świadczenie pielęgnacyjne, specjalny zasitek opiekuńczy) wyniósł – 1 468 634 zł i był większy w stosunku do roku poprzedniego o kwotę 101 586 zł.

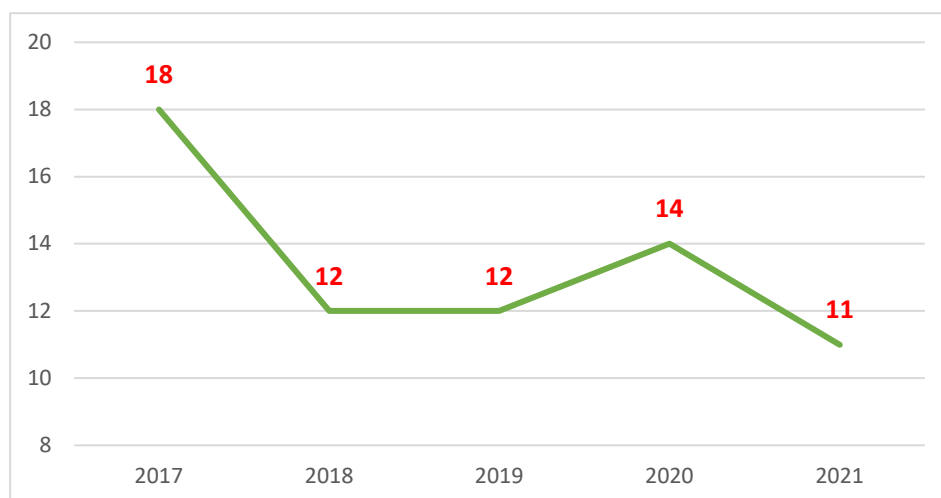
Tabela 5 Liczba i rodzaje świadczeń przyznawanych w latach 2017-2021

Świadczenia opiekuńcze	2017	2018	2019	2020	2021
Zasitek pielęgnacyjny – ogółem	2 614	2 631	2 546	2 327	2 221
Zasitek pielęgnacyjny – dla niepełnosprawnego dziecka	615	651	674	607	587
Zasitek pielęgnacyjny – osobie niepełnosprawnej w wieku powyżej 16 roku życia o znacznym stopniu niepełnosprawności	1 091	1 043	1 011	877	758
Zasitek pielęgnacyjny – osobie, która ukończyła 75 lat	36	67	29	11	12
Zasitek pielęgnacyjny – osobie niepełnosprawnej w wieku powyżej 16 roku życia, legitymującej się orzeczeniem o umiarkowanym stopniu niepełnosprawności, jeżeli niepełnosprawność powstała w wieku do ukończenia 21 roku życia	872	870	832	832	864
Świadczenie pielęgnacyjne	392	398	419	456	509
Specjalny zasitek opiekuńczy	121	102	110	64	33
Świadczenia opiekuńcze – ogółem (zasitek pielęgnacyjny, świadczenia pielęgnacyjne, specjalny zasitek opiekuńczy)	3 127	3 131	3 075	2 847	2 763

Źródło: dane z Ośrodka Pomocy Społecznej w Torzymiu

W ramach realizacji *Programu Wpierania Rodziny w Gminie Torzym* udzielano mieszkańcom gminy wsparcia w postaci asystenta rodziny. Ośrodek Pomocy Społecznej w Torzymiu zatrudnia jednego asystenta rodziny, który w 2021 r. współpracował z 11 rodzinami. Liczba rodzin korzystających z pomocy asystenta rodziny od 2017 r. uległa zmniejszeniu, choć w 2020 r. odnotowano wzrost o 2 rodziny w stosunku do lat poprzednich. Sytuację rodzin borykających się z problemami rodzinnymi, opiekuńczymi i problemami w prowadzeniu gospodarstwa domowego należy stale monitorować, aby minimalizować negatywne skutki izolacji społecznej, rozluźnianiu więzi rodzinnych czy wykluczeniu społecznemu.

Wykres 9 Liczba rodzin korzystających ze wsparcia asystenta rodziny w latach 2017-2021



Źródło: dane z Ośrodka Pomocy Społecznej w Torzymiu

### Ochrona zdrowia

Na terenie gminy Torzym funkcjonuje jeden podmiot prowadzący działalność w zakresie wykonywania podstawowej opieki zdrowotnej dla mieszkańców. Jest to Praktyka Lekarza Rodzinnego w Torzymiu. W Torzymiu funkcjonowały też przychodnie: stomatologiczna i ginekologiczna. Przychodnie zlokalizowane są w obiektach komunalnych. Gmina częściowo ponosi koszty związane z ich użytkowaniem. W 2021 r. na terenie gminy funkcjonowały także dwie apteki oraz Lubuski Szpital Specjalistyczny Pulmonologiczno-Kardiologiczny w Torzymiu.

W 2021 r. w gminie realizowano następujące programy z zakresu ochrony zdrowia: Gminny Program Profilaktyki i Rozwiązywania Problemów Alkoholowych w Gminie Torzym za rok 2021 oraz Gminny Program Przeciwdziałania Narkomanii w Gminie Torzym za 2021 r.

Ze środków uzyskanych przez gminę z tytułu udzielonych zezwoleń na sprzedaż alkoholu, w 2021 r. sfinansowane zostały następujące wydatki:

- pomoc w organizacji i finansowanie akcji profilaktycznych w szkołach (konkursy, teatryki profilaktyczne, pogadanki itp.),
- finansowanie wycieczek dla dzieci z rodzin dotkniętych uzależnieniami,
- działalność Punktu Konsultacyjnego dla osób uzależnionych i członków ich rodzin<sup>1</sup>.

<sup>1</sup> Raport o stanie gminy Torzym w 2021 r., s. 18-19.

Z usług świadczonych przez terapeutów w Punkcie Konsultacyjnym w Torzymiu w roku 2021 skorzystało 18 osób z problemem alkoholowym i udzielono łącznie 120 konsultacji. Z kolei z porady terapeutycznej dotyczącej uzależnień od narkotyków skorzystały 4 osoby i udzielono łącznie 40 konsultacji.

#### Organizacje społeczne

Na terenie gminy Torzym aktywną działalność prowadzą następujące organizacje pozarządowe:

1. Klub Sportowy „JUWENIA” Boczów,
2. Miejski Klub Sportowy „TOROMA TORZYM”,
3. Uczniowski Klub Sportowy TORZYM
4. Stowarzyszenie KOWNATY TO MY,
5. Stowarzyszenie LUBIN NASZA OKOLICA,
6. Stowarzyszenie OCHOTNICZA STRAŻ POŻARNA W TORZYMIU,
7. Stowarzyszenie OCHOTNICZA STRAŻ POŻARNA W BOCZOWIE,
8. Stowarzyszenie OCHOTNICZA STRAŻ POŻARNA W GĄDKOWIE WIELKIM,
9. Stowarzyszenie OCHOTNICZA STRAŻ POŻARNA W LUBINIU,
10. Stowarzyszenie OCHOTNICZA STRAŻ POŻARNA W KORYTACH,
11. Stowarzyszenie OCHOTNICZA STRAŻ POŻARNA W GARBICZU,
12. Stowarzyszenie OCHOTNICZA STRAŻ POŻARNA W PRZEŚLICACH,
13. Caritas Diecezji Zielonogórsko – Gorzowskiej Parafialny Zespół „CARITAS” Torzym,
14. 21. Caritas Diecezji Zielonogórsko - Gorzowskiej Parafialny Zespół „CARITAS" Boczów,
15. Stowarzyszenie Kraina Szlaków Turystycznych - Lokalna Grupa Działania,
16. Stowarzyszenie Lubuska Rybacka Lokalna Grupa Działania,
17. Stowarzyszenie Wspólnie dla Tarnawy Rzepińskiej,
18. Stowarzyszenie „Krewni i znajomi królika”
19. Torzymska Grupa Poszukiwaczy „Gwiezdna Góra”<sup>2</sup>.

Współpraca między samorządem lokalnym a organizacjami pozarządowymi przyjmuje każdego roku dwojaki charakter. Z jednej strony gmina Torzym udziela wsparcia finansowego na realizację zadań publicznych organizowanych przez podmioty III sektora, z drugiej wspiera

---

<sup>2</sup> Wykaz ze strony:

[http://www.torzym.pl/asp/pl\\_start.asp?typ=14&menu=182&strona=1&sub=112&subsub=129](http://www.torzym.pl/asp/pl_start.asp?typ=14&menu=182&strona=1&sub=112&subsub=129) (dostęp: 30.03.2023 r.)

organizacje w formie niefinansowej, poprzez pomoc w realizacji wielu działań, doradztwo, wsparcie merytoryczne, organizacyjne i rzeczowe. Warto podkreślić, iż działalność organizacji pozarządowych wpływa na rozwój społeczny i przyczynia się do aktywizacji mieszkańców gminy. Szeroki zakres działalności organizacji pozytywnie wpływa na rozwój sportowy, artystyczny czy rekreacyjny. W dalszym rozwoju gminy Torzym w dalszym ciągu należy zwrócić uwagę na promowanie i wspieranie aktywnej współpracy międzysektorowej, aby aktywizować społecznie wszystkich mieszkańców gminy.

W ramach współpracy i udzielania wsparcia finansowego na realizację zadań publicznych w 2021 r. udzielono dotacji na łączną kwotę 140 tys. zł. W ostatnich latach wzrasta finansowe wsparcie dla organizacji z terenu gminy udzielane przez samorząd lokalny, co przekłada się na ich aktywną działalność społeczną w obszarze sportu, kultury, rekreacji i aktywizacji społecznej.

Tabela 6 Środki finansowe na realizację zadań publicznych przyznane w 2021 r.

Lp.	Nazwa stowarzyszenie	Zadanie	Kwota dotacji
1	Stowarzyszenie - Miejski Klub Sportowy TOROMA Torzym	„Okręgówka w Gminie Torzym”	57 000,00
2	Stowarzyszenie UKS Torzym	„Lepiej zapobiegać niż leczyć”	15 000,00
3	Stowarzyszenie -KS Juwenia Boczów	„Upowszechnianie i rozwój kultury fizycznej poprzez prowadzenie drużyn piłkarskich seniorów w Boczowie”	53 000,00
4	Parafialny Zespół CARITAS przy Parafii pod wezwaniem Podwyższenia Krzyża Świętego	„Wycieczka wypoczynkowo-krajoznawcza dzieci i młodzieży niepełnosprawnej oraz ich opiekunów”	7 000,00
5	Stowarzyszenie Wspólnie dla Tarnawy Rzepińskiej	„Tarnawskie letnie kino plenerowe”	3 000,00
6	Stowarzyszenie krewni i znajomi królika	Warsztaty Muzyczne Kolęd i Pastorałek „Jedyna Taka Noc”	5 000,00

Źródło: Raport o stanie gminy Torzym w 2021 r., s. 3-4.

## System edukacji

Na terenie gminy Torzym system edukacji, wychowania i opieki nad dziećmi realizowany jest przez 6 placówek oświatowych (4 szkoły podstawowe i 2 przedszkola gminne). W 2021 r.



z terenu gminy systemem opiekuńczym objętych zostało 205 osób uczęszczających do przedszkola oraz 525 uczniów w szkołach podstawowych.

W roku 2021 w placówkach oświatowych gminy Torzym zatrudnionych było 117 nauczycieli oraz 49 pracowników administracji i obsługi. System edukacji w gminie Torzym zaspokaja potrzeby mieszkańców w dostępie do opieki i edukacji dla dzieci.

Tabela 7 Liczba uczniów w placówkach edukacyjnych na terenie gminy Torzym w roku szkolnym 2021/2022

Placówka	Liczba uczniów/dzieci	Liczba oddziałów
Szkoła Podstawowa w Torzymiu	318	18
Szkoła Podstawowa w Boczowie	140	9
Zespół Edukacyjny – Szkoła Podstawowa w Gądkowie Wielkim	45	7
Szkoła Podstawowa w Walewicach / Oddział Przedszkolny	22 / 18	3 / 1
Przedszkole w Torzymiu	145	7
Przedszkole w Boczowie	48	2
Zespół Edukacyjny – Przedszkole w Gądkowie Wielkim	12	1
<b>Razem</b>	<b>748</b>	<b>48</b>

Źródło: Raport o stanie gminy Torzym w 2021 r., s.19-21.

Gmina zapewnia dowóz dzieci do szkół i przedszkoli. W placówkach realizowane są zajęcia dla uczniów ze specjalnymi potrzebami, dydaktyczno-wyrównawcze, kompensacyjne, logopedyczne i inne. Wszystkie placówki oświatowe w ramach możliwości finansowych modernizują bazę dydaktyczną, doposażają w odpowiedni sprzęt oraz dokonują bieżących remontów.

Placówki edukacyjne biorą czynny udział w realizacji różnych przedsięwzięć edukacyjno-wychowawczych, kształtując tym samym i rozwijając zainteresowania uczniów.

#### Działalność kulturalna

Działalność kulturalna na terenie gminy Torzym jest realizowana przez Bibliotekę Miasta i Gminy w Torzymiu oraz Torzyski Ośrodek Kultury. W skład Biblioteki Miasta i Gminy w Torzymiu wchodzi również dwie filie zlokalizowane w Boczowie oraz w Gądkowie Wielkim. W 2021 r. zewidencjonowano łącznie 212 czytelników, były to głównie osoby uczące się i osoby starsze. Wypożyczonych zostało łącznie 2 470 książek, a na miejscu skorzystano z 530 pozycji bibliotecznych. Biblioteka uruchomiła komputerowy system wypożyczeni – MAK+.

Biblioteka każdego roku realizuje szereg działań mających na celu popularyzację czytelnictwa, jak również upowszechnianie kultury i edukacji. W 2021 r. wznowiona została działalność Dyskusyjnego Klubu Książki, gdzie uczestniczyło 8 osób, które cyklicznie spotykały się w bibliotece. Dodatkowo prowadzone są cykliczne spotkania z przedszkolakami i uczniami szkół podstawowych w organizowanych tzw. lekcjach bibliotecznych. W 2021 r. zorganizowano również kiermasz książki, Noc Bibliotek, wzięto udział w projekcie „BOOM! Na komiksy i gry planszowe w bibliotece”, „Mała książka wielki człowiek”. Biblioteka wspólnie z Torzymskim Ośrodkiem Kultury organizuje różne wydarzenia i akcje kulturalne na terenie gminy.

Z kolei działalność Torzymskiego Ośrodka Kultury skupia się przede wszystkim na zaspakajaniu i rozwijaniu potrzeb kulturalnych społeczeństwa oraz upowszechnianiu wiedzy i rozwoju kultury, wychowania i edukacji kulturalnej oraz działalności rekreacyjnej. Ośrodek Kultury realizuje swoje zadania poprzez: edukację kulturalną i wychowanie przez sztukę, tworzenie warunków dla rozwoju amatorskiego ruchu artystycznego oraz kształtowanie i rozwijanie zainteresowań wiedzą i sztuką, organizowanie zajęć, spektakli, koncertów, wystaw i imprez rozrywkowych, świadczenie usług muzycznych, plastycznych, realizację imprez na zlecenie, organizowanie i współorganizowanie imprez sportowych i rekreacyjnych, popularyzację walorów gminy, inicjowanie, organizowanie i współdziałanie ze szkołami i innymi placówkami. Torzymski Ośrodek Kultury organizuje wiele działań, włączając się tym samym w akcje ogólnonarodowej (np. Finał WOŚP), ale także organizuje ferie i wypoczynek dla dzieci. W 2021 r. zorganizował Tłusty Czwartek, wyścigi modeli zdalnie sterowanych, Zawody Wędkarskie o Puchar Burmistrza Miasta i Gminy Torzym, Turniej Piłki Nożnej o Puchar Burmistrza Miasta i Gminy Torzym, VIII Plenerowe Warsztaty Malarsko-Rzeźbiarskie Torzym 2021. Dodatkowo jest głównym organizatorem różnego rodzaju spektakli, wystaw, warsztatów, występów i koncertów. Współpracuje aktywnie z innymi podmiotami publicznymi z terenu gminy.

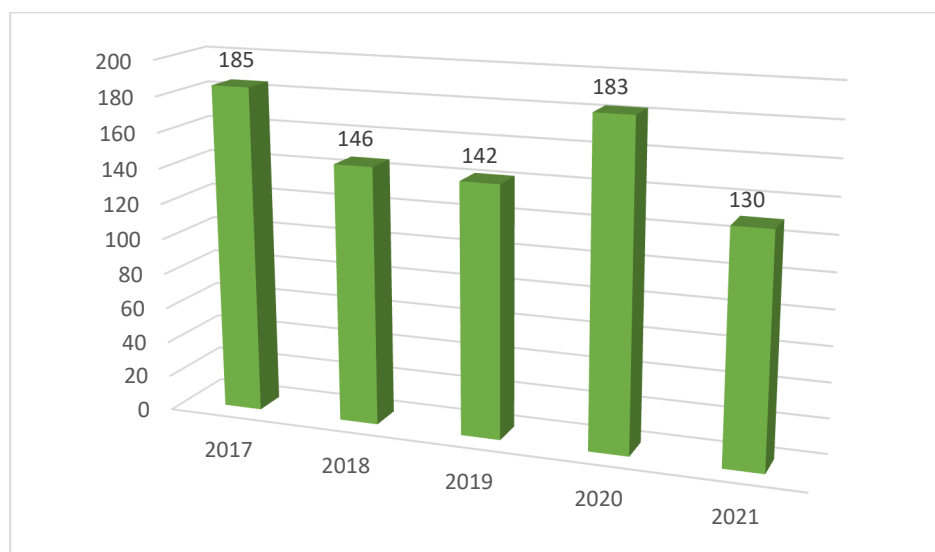
Działalność Torzymskiego Ośrodka Kultury skupia się także na organizacji i prowadzeniu kół zainteresowań. W strukturach Ośrodka działa Koło garncarstwa i ceramiki, Koło teatralne, Koło astronomiczne, Filmowe czwartki w TOK, zajęcia nauki gry na pianinie, zajęcia ZUMBA KIDS. We wszystkie podejmowane działania przez instytucje kultury włączają się mieszkańcy z terenu całej gminy.

## II.2 Uwarunkowania gospodarcze

### Rynek pracy

Zgodnie ze stanem na 2021 r. w gminie Torzym było 130 osób bezrobotnych. Stopa bezrobocia przyjęła wartość 5,9%. Liczba osób bezrobotnych wzrosła w 2020 r. w okresie panującej pandemii. Do tego czasu liczba bezrobotnych systematycznie spadała, co również można zauważyć od 2021 r., kiedy to w stosunku do roku 2020 liczba bezrobotnych zmniejszyła się o 53 osoby i sytuacja na rynku pracy ulega stabilizacji.

Wykres 10 Liczba osób bezrobotnych na terenie gminy Torzym w latach 2017-2021



Źródło: opracowanie własne, GUS BDL

W grupie osób pozostających bez zatrudnienia na lokalnym rynku pracy znajduje się porównywalna liczba kobiet jak i mężczyzn. Nie zauważa się znaczącego problemu wśród grupy kobiet, która na terenie gminy zmagałaby się z problemem bezrobocia.

Ważne jest jednak monitorowanie udziału osób długotrwale bezrobotnych w liczbie osób niepracujących w wieku produkcyjnym. W gminie Torzym najliczniejszą grupę bezrobotnych stanowią osoby długotrwale bezrobotne oraz osoby po 50 roku życia. W 2021 r. odnotowano 66 osób długotrwale bezrobotnych oraz 59 osób w wieku powyżej 50 roku życia. Osoby te często posiadają nieodpowiednie lub zdezaktualizowane kwalifikacje zawodowe, mają trudności ze znalezieniem pracy, co prowadzi do zniechęcenia i strachu, a po dłuższym czasie do braku chęci ponownego podjęcia aktywności zawodowej, co prowadzi do wykluczenia społecznego. Osoby długotrwale bezrobotne często również zasilają tzw. „szarą strefę” albo przejmują status bezrobotnego, w wyniku czego działania aktywizacyjne skierowane do osób długotrwale bezrobotnych są nieefektywne i bezskuteczne. Praca z tą grupą osób należy

do najtrudniejszych, gdyż często dobrowolnie nie chcą oni pracować. Odpowiednie wsparcie i doradztwo w zakresie ukazywania korzyści płynących z zatrudnienia powinno wpływać z różnych instytucji i organizacji, nie tylko tych oferowanych przez Powiatowy Urząd Pracy.

Tabela 8 Liczba osób bezrobotnych na terenie gminy Torzym w latach 2017-2021

Wyszczególnienie	2017	2018	2019	2020	2021
Ogółem	185	146	142	183	130
Kobiety	86	69	72	90	63
Mężczyźni	99	77	70	93	67
Do 25 roku życia	28	23	13	27	13
Do 30 roku życia	51	37	31	45	24
Powyżej 50 roku życia	69	55	56	65	59
Długotrwale bezrobotni	96	69	66	70	66

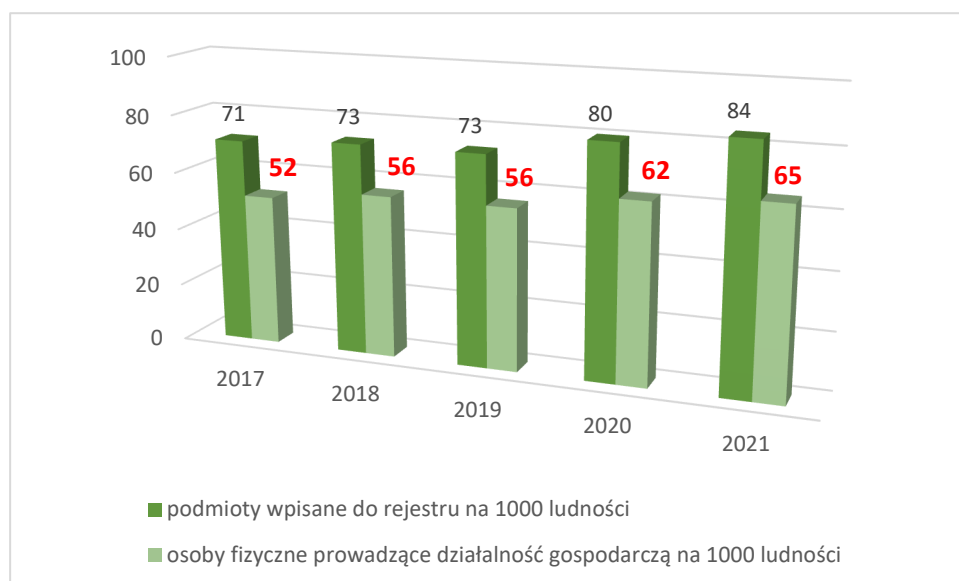
Źródło: opracowanie własne, GUS BDL

### Przedsiębiorczość

O rozwoju gospodarczym świadczy przede wszystkim rozwój przedsiębiorczości na terenie gminy. Według danych z GUS w gminie Torzym w 2021 r. w rejestrze REGON na 1000 ludności zarejestrowanych było 84 podmiotów gospodarki narodowej, z czego 65 stanowiły osoby fizyczne prowadzące działalność gospodarczą. Liczba podmiotów ogółem na 1000 ludności w analizowanym okresie lat 2017-2021 zwiększyła się nieznacznie o 13 podmiotów, w tym wszystkie nowo powstałe podmioty prowadzone były przez osoby fizyczne.

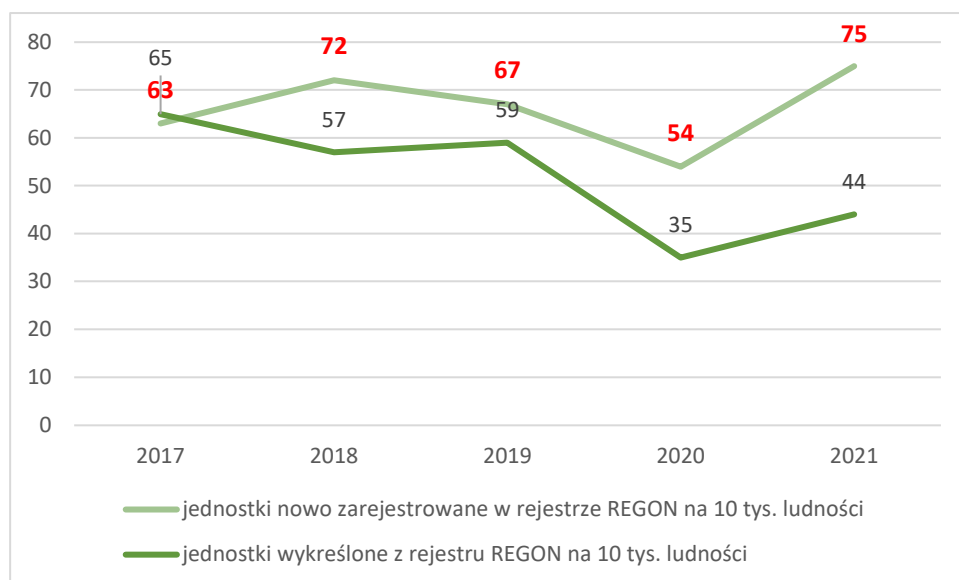
Korzystne warunki gospodarcze, jakie stwarza gmina Torzym, potwierdzają także dane dotyczące liczby nowo rejestrowanych i wykreślanych podmiotów gospodarczych. W analizowanych latach 2017-2021 liczba nowych podmiotów, które rozpoczynały swoją działalność była stosunkowo wyższa niż wykreślanych z rejestru REGON. W 2021 r. zarejestrowano 75 nowych podmiotów na 10 tys. ludności, a wykreślono 44. Widoczna jest znaczna poprawa w kwestii nowo powstających podmiotów w stosunku do podmiotów kończących swoją działalność.

Wykres 11 Podmioty wpisane do rejestru REGON na 1000 ludności w latach 2017-2021



Źródło: opracowanie własne, GUS BDL

Wykres 12 Nowo zarejestrowane i wyrejestrowane podmioty na 10 tys. ludności w latach 2017-2021



Źródło: opracowanie własne, GUS BDL

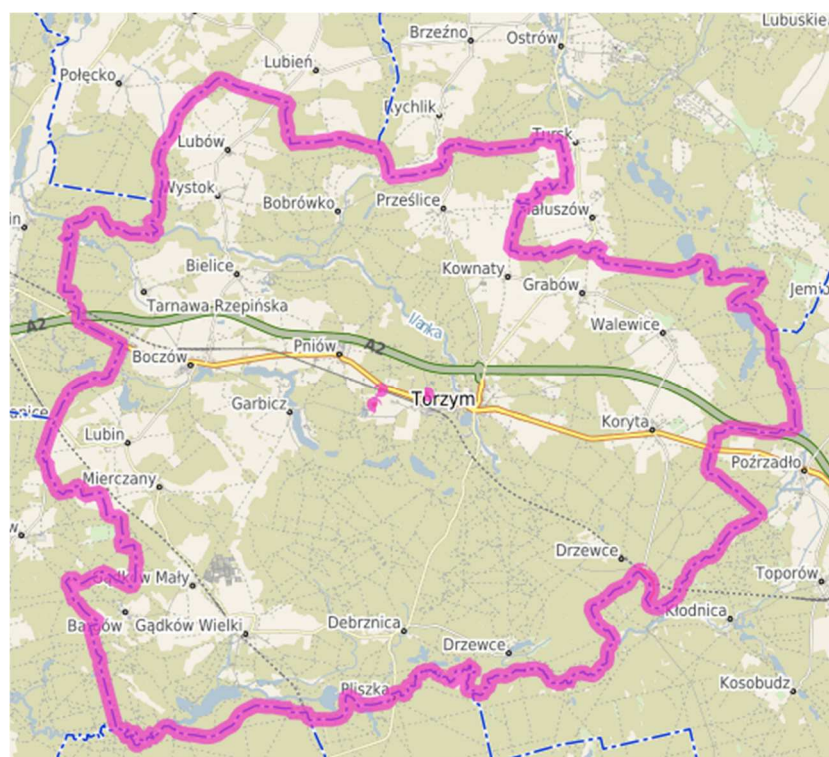
Według danych z rejestru REGON wśród podmiotów posiadających osobowość prawną w gminie Torzym najwięcej jest stanowiących spółki cywilne (28 podmiotów). Analizując rejestr pod kątem liczby zatrudnionych pracowników można stwierdzić, że najwięcej (511) jest mikro-przedsiębiorstw, zatrudniających 0 - 9 pracowników. 9,5% (51) podmiotów jako rodzaj działalności deklarowało rolnictwo, leśnictwo, łowiectwo i rybactwo. Jako przemysł i budownictwo swój rodzaj działalności deklarowało 27,1% (145) podmiotów, a 63,4% (340) podmiotów w rejestrze zakwalifikowana jest jako pozostała działalność. Wśród osób

fizycznych prowadzących działalność gospodarczą w gminie Torzym najczęściej deklarowanymi rodzajami przeważającej działalności są budownictwo (25,9%) oraz handel hurtowy i detaliczny (22,3%).

### Planowanie przestrzenne

Na terenie gminy Torzym obowiązującym dokumentem strategicznym w zakresie planowania przestrzennego jest dokument Studium uwarunkowań i kierunków zagospodarowania przestrzennego miasta i gminy Torzym uchwalonego Uchwałą nr XVIII/116/12 Rady Miejskiej w Torzymiu z dnia 28 czerwca 2012 r. W trakcie opracowania jest nowy dokument studium uwarunkowań i zagospodarowania przestrzennego. W 2021 r. obowiązywało 11 miejscowych planów zagospodarowania przestrzennego (MPZP), które obejmują swoim zasięgiem 0,018% powierzchni gminy.

Mapa 2 Miejscowe plany zagospodarowania przestrzennego na terenie gminy Torzym



Źródło: [https://torzym.e-mapa.net/?pln\\_plan=000](https://torzym.e-mapa.net/?pln_plan=000) (dostęp: 20.02.2023 r.)

W 2021 r. wydano 14 decyzji o ustaleniu lokalizacji inwestycji celu publicznego. Inwestycje te dotyczyły w większości budowy instalacji fotowoltaicznych. W 2021 r. wydano 67 decyzji o warunkach zabudowy oraz 20 decyzji środowiskowych.

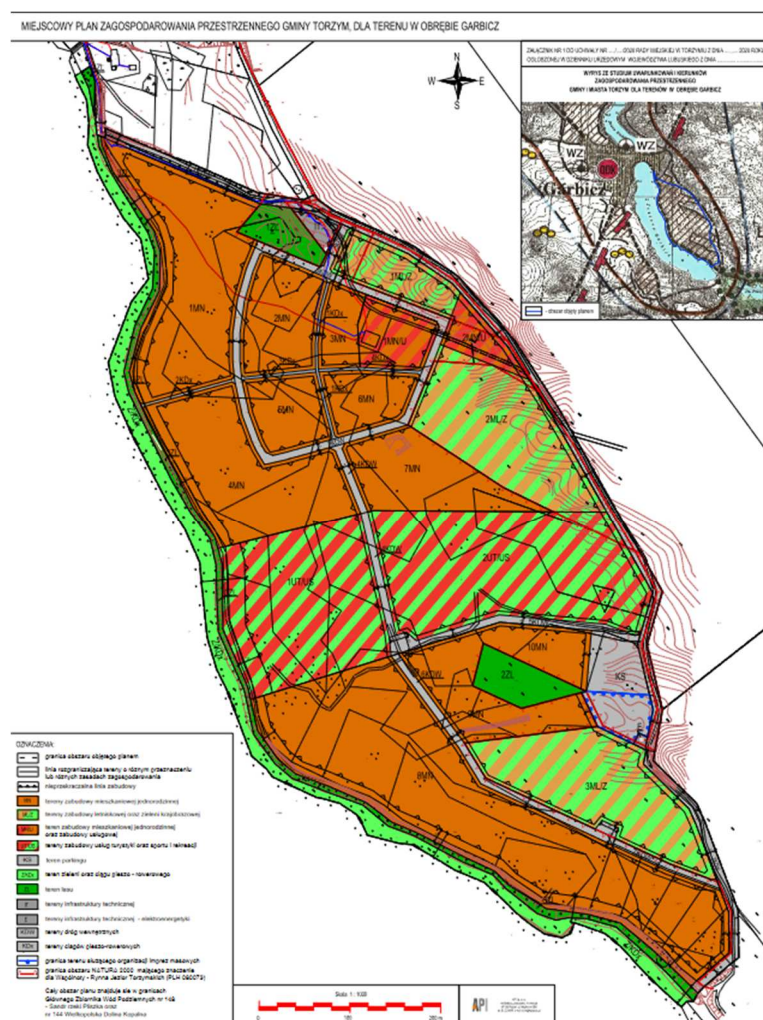
Obecnie gmina jest w trakcie opracowania kolejnych miejscowych planów zagospodarowania przestrzennego. W 2019 r. Marszałek Województwa Lubuskiego wyraził zgodę na

przeznaczenie na cele nieleśne obszaru 4,8009 ha gruntów leśnych niestanowiących własność Skarbu Państwa, a stanowiących własność prywatną, położonych na terenie gminy w obrębie Garbicz przewidzianych na zagospodarowanie na:

- teren zabudowy mieszkaniowej jednorodzinnej,
- teren zabudowy usługowej,
- zabudowę letniskową oraz zieleni krajobrazową,
- teren zabudowy usług turystyki oraz sportu i rekreacji,
- teren drogi wewnętrznej, parkingu, infrastruktury technicznej i komunikacyjnej,
- tereny lasów.

Planowany obszar do zagospodarowania przedstawia poniższa mapa.

Mapa 3 MPZP dla obrębu Garbicz

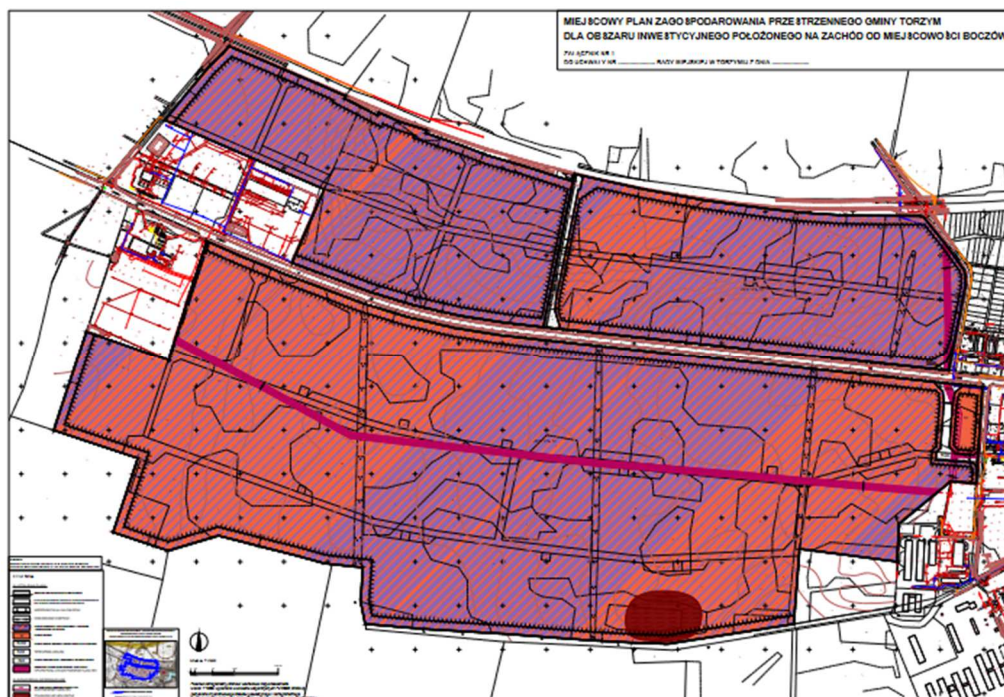


Źródło: dane z Urzędu Miasta i Gminy Torzym

Rozpoczęto także pracę nad opracowaniem MPZG dla obszaru inwestycyjnego położonego na zachód od miejscowości Boczów przy drodze krajowej nr 92. W granicach planu ustala się

tereny produkcji przemysłowej, składów i magazynów lub usług, tereny drogi głównej i lokalnej oraz teren komunikacji drogowej wewnętrznej.

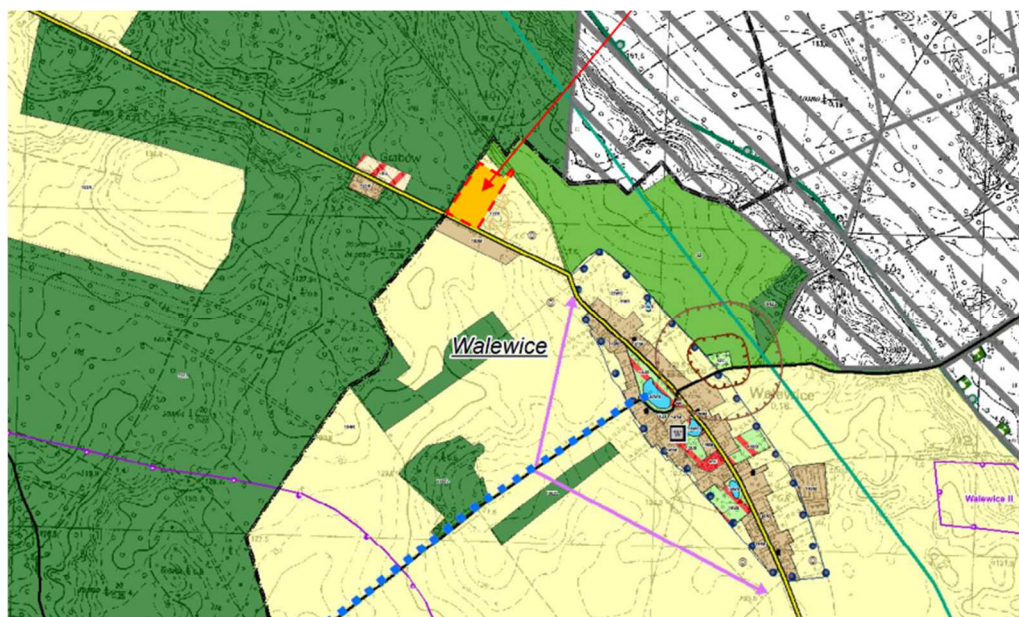
Mapa 4 MPZP dla obszaru inwestycyjnego położonego na zachód od miejscowości Boczów



Źródło: dane z Urzędu Miasta i Gminy Torzym

W styczniu 2023 r. podjęto uchwałę o MPZP w obrębie Walewice, gdzie obszar ok. 1,8 ha powierzchnia ma zostać przeznaczony na zabudowę mieszkaniową jednorodzinną.

Mapa 5 MPZP dla obrębu Walewice



Źródło: dane z Urzędu Miasta i Gminy Torzym



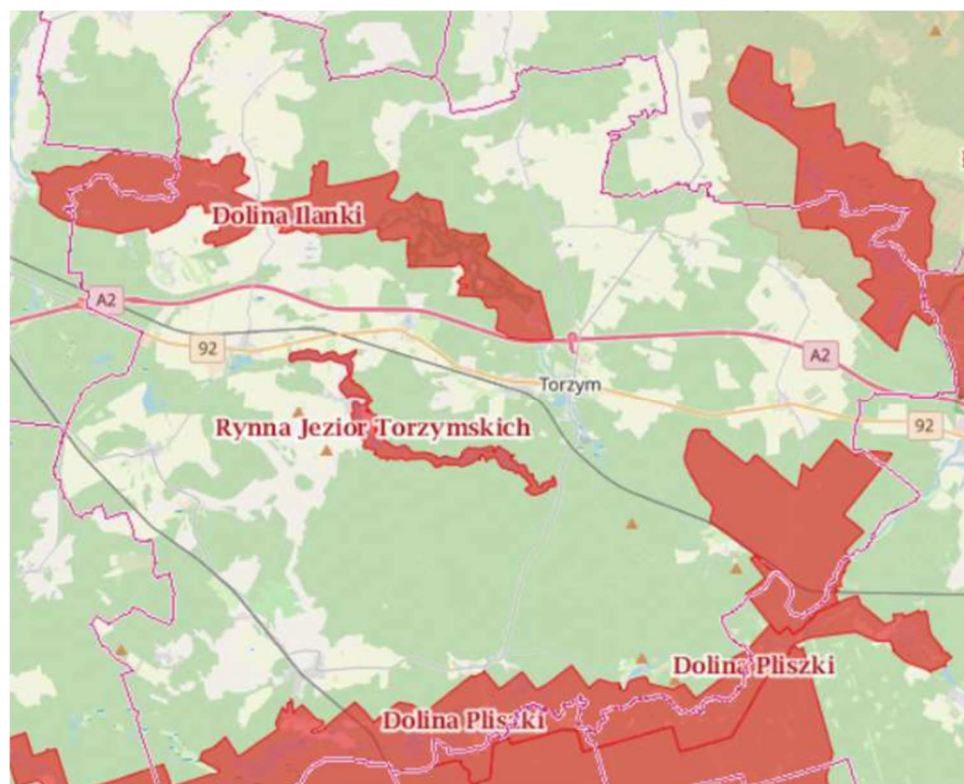
## II.3 Uwarunkowania środowiskowe

### Bogactwo przyrodnicze

Na system obszarów i obiektów prawnie chronionych Miasta i Gminy Torzym składają się następujące elementy:

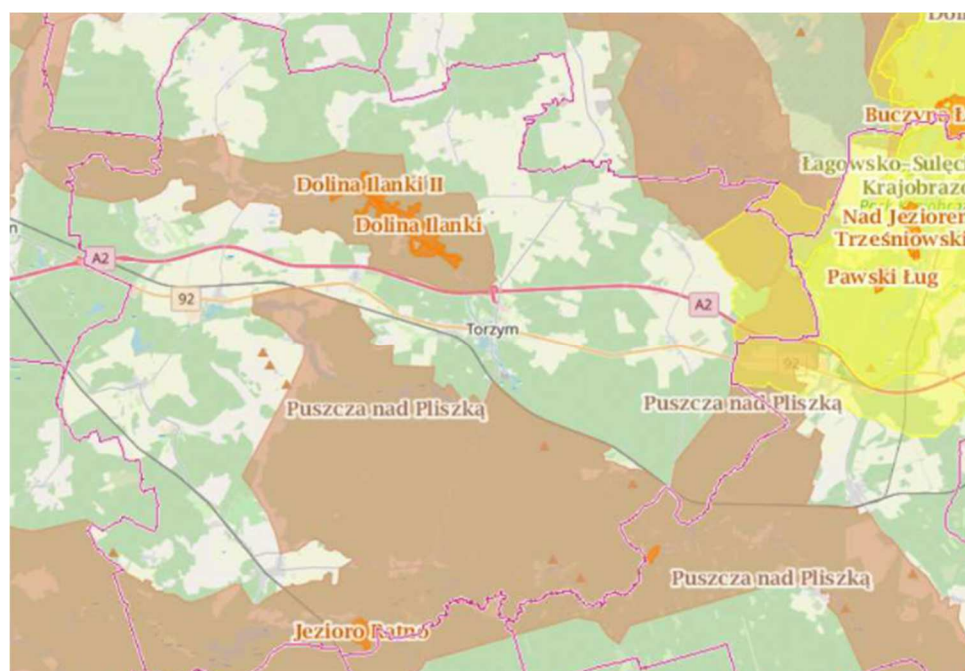
- 3 obszary sieci Natura 2000 (obszary siedliskowe PLH080009 Dolina Ilanki, PLH080011 Dolina Pliszki, PLH080073 Rynna Jezior Torzyskich),
- park krajobrazowy „Łagowsko-Sulęciński Park Krajobrazowy”,
- 3 rezerваты przyrody „Dolina Ilanki”, „Dolina Ilanki II”, „Jezioro Ratno”,
- 3 Obszary Chronionego Krajobrazu („Dolina Ilanki”, „Puszcza nad Pliszką”, „Pojezierze Lubniewicko-Sulęcińskie”),
- użytki ekologiczne (17 szt.),
- pomniki przyrody (51 szt.).

Mapa 6 Obszary ochrony siedlisk NATURA2000 na terenie miasta i gminy Torzym



Źródło: Program Ochrony Środowiska dla Miasta i Gminy Torzym na lata 2022-2025 z perspektywą do roku 2029, s. 68.

Mapa 7 Park Krajobrazowy (otulina), obszary chronionego krajobrazu, rezerваты na terenie miasta i gminy Torzym



Źródło: Program Ochrony Środowiska dla Miasta i Gminy Torzym na lata 2022-2025 z perspektywą do roku 2029, s. 70.

Lesistość miasta i gminy Torzym wynosi 62,2% i jest wyższa od lesistości województwa lubuskiego (49%). Grunty leśne publiczne ogółem mają powierzchnię 24 067 ha, a grunty leśne prywatne posiadają 90,27 ha. Lasy w gminie Torzym określa się jako położone w III Wielkopolsko - Pomorskiej Krainie Przyrodniczo – Leśnej w dzielnicy Pojezierza Lubuskiego. W lasach położonych na terenie gminy przeważają siedliska ubogie, stąd w szacie roślinnej największy udział mają siedliska borowe i mieszane świeże.

#### Infrastruktura techniczna

##### **Gospodarka mieszkaniowa i komunalna**

W 2021 r. łącznie w zasobie gminy Torzym znajdowało się 106 mieszkań zlokalizowanych w 55 budynkach. Większość budynków wybudowano przed 1945 r. i ich stan techniczny jest zły. Liczba mieszkań na terenie miasta wynosiła 51 a ich łączna powierzchnia – 2 204 m<sup>2</sup>. Średnia powierzchnia mieszkania wynosi 43,2 m<sup>2</sup>. Na terenach wiejskich zlokalizowanych jest 60 mieszkań komunalnych o łącznej powierzchni 3 365 m<sup>2</sup>. Średnia powierzchnia lokalu wynosi 55,2 m<sup>2</sup>.

Zły stan techniczny mieszkań komunalnych występujących na terenie gminy sprawia, iż każdego roku gmina wykonuje szereg działań remontowych w tych mieszkaniach

i budynkach. Najczęściej remonty dotyczą dachów, instalacji elektrycznych i kanalizacyjnych, co wiąże się z wysokimi nakładami finansowymi.

## Drogi

Układ sieci komunikacyjnej na terenie gminy Torzym jest bardzo rozbudowany. Przez teren gminy przebiegają drogi krajowe, wojewódzkie, powiatowe i gminne. Przez teren miasta i gminy Torzym przebiegają m.in.: autostrada A2 z węzłem w Torzymiu, droga krajowa nr 92 (Warszawa – Poznań - Berlin), droga krajowa nr 22 (Berlin - Gorzów Wlkp. - Kaliningrad) oraz linia kolejowa nr 3 (Warszawa – Berlin - Moskwa). W sąsiedztwie miasta i gminy przebiega także trasa szybkiego ruchu S3 (Świnoujście - Szczecin - Zielona Góra - Lubawka).

łącznie na terenie gminy znajduje się 446,993 km dróg, na które składają się:

- autostrada A2 – 24 km,
- droga krajowa nr 92 o długości 20,893 km,
- drogi wojewódzkie:
  - nr 138 relacji Muszkowo – Długoszyn – Sulęcín - Torzym – Gubin, długość w gminie 17,455 km,
  - nr 139 relacji Górzycy – Kowalów – Rzepin – Debrznica, długość w gminie 16,65 km,
- drogi powiatowe o 14 odcinków długości 96,855 km, w tym:
  - 1249F Cybinka – granica powiatu, długość 1,610 km,
  - 1251F Urad – Radzików – Gądków Mały długość 5,600 km,
  - 1162F Siedlisko – Gądków Wielki, długość 3,480 km,
  - 1256F Lubin – Boczów, długość 3,840 km,
  - 1257F Boczów – Bielice – granica powiatu – (Smogóry), długość 10,037 km,
  - 1258F Stacja Kolejowa Boczów – do drogi krajowej nr 2, długość 0,527 km – ul. Dworcowa w Boczowie
  - 1265F Torzym – Prześlice – Rychlik, długość 7,435 km,
  - 1266F Bielice – Bobrówko do dr. nr 49, długość 9,410 km,
  - 1260F Boczów – Garbicz – Gądków Mały, długość 9,715 km,
  - 1261F Torzym – Garbicz, długość 7,575 km,
  - 1234F Debrznica – Drzewce – Kosobudki, długość 7,506 km,
  - 1263F Torzym – do dr. nr 1262F, długość 8,075 km,

- 1247F Kownaty – Grabów – Walewice – Koryta, długość 11,270 km,
- 1255F Boczków – Tarnawa Rzep. – Staroścín, długość 5,840 km,
- 1259F St. Kol. Drzewce – Koryta, długość 5,492 km,
- drogi gminne ogółem: 271,14 km, w tym:
  - w granicach administracyjnych miasta Torzym: 11,410 km
  - w granicach administracyjnych gminy Torzym: 175,637 km<sup>3</sup>.

Mapa 8 Infrastruktura komunikacyjna na terenie gminy Torzym



Źródło: <https://torzym.e-mapa.net/> (dostęp: 20.02.2023 r.)

Stan dróg gminnych, których zarządcą jest Burmistrz Torzymia, jest stale ulepszana, modernizowana i dostosowywana do potrzeb mieszkańców gminy. W miarę możliwości finansowych każdego roku realizowane są zadania inwestycyjne w obszarze komunikacji, przez co zwiększa się jakość życia mieszkańców gminy, jak i podnosi się poziom bezpieczeństwa w ruchu drogowym.

<sup>3</sup> Program Ochrony Środowiska dla Miasta i Gminy Torzym na lata 2022-2025 z perspektywą do roku 2029, s. 33-34.

## Sieć wodociągowa

Obsługę w zakresie zbiorowego zaopatrzenia w wodę przeznaczoną do spożycia prowadzi Zakład Gospodarki Komunalnej i Mieszkaniowej w Torzymiu. Na terenie gminy długość sieci wodociągowej rozdzielczej wynosiła 53,3 km (poziom zwodociągowania 74%). Liczba przyłączy wodociągowych wynosiła 1230 szt. Źródłem wody przeznaczonej do spożycia przez mieszkańców jest 14 ujęć.

Tabela 9 Ujęcia wody na terenie gminy Torzym

Lp.	Ujęcie	Liczba studni	Obsługiwane miejscowości
1	Torzym	3	Torzym
2	Pniów	2	Pniów
3	Bielice	1	Bielice
4	Boczów	2	Boczów
5	Prześlice	1	Prześlice
6	Koryta	3	Koryta
7	Wystok	1	Wystok, Lubów
8	Grabów	3	Grabów
9	Gądków Wielki	2	Gądków Wielki
10	Bobrówko	1	Bobrówko
11	Lubin	2	Lubin
12	Garbicz	2	Garbicz
13	Walewice	2	Walewice
14	Bielice	1	Bielice – Kolonia Bielice

Źródło: Program Ochrony Środowiska dla Miasta i Gminy Torzym na lata 2022-2025 z perspektywą do roku 2029, s. 58-59.

W 2021r. dostarczono dla odbiorców w Torzymiu 252 539,02 m<sup>3</sup> wody, w tym:

- 146 973,22 m<sup>3</sup> gospodarstwom domowym,
- 4 192,00 m<sup>3</sup> indywidualnym gospodarstwom rolnym,
- 30 472,50 m<sup>3</sup> pozostałe cele,
- 38 928,30 m<sup>3</sup> na cele produkcyjne.

Powiatowa Stacja Sanitarno-Epidemiologiczna w Sulęcinie (PSSE) prowadzi stały nadzór sanitarny nad jakością wody do spożycia we wszystkich wodociągach administrowanych przez zakład. Administrator sieci wodociągowej w 2021 r. prowadził systematyczną kontrolę wewnętrzną jakość wody przeznaczonej do spożycia przez ludzi w miejscach i z częstotliwością uzgodnioną z PSSE w Sulęcinie. Badania w ramach kontroli wewnętrznej przeprowadza akredytowane laboratorium SGS Polska sp. z o. o. Każdy wodociąg wiejski ma minimum

4 badania kontrolne w roku i 1 badanie przeglądowe co dwa lata, natomiast wodociąg w Torzymiu, Gądkowie Wielkim i w Boczowie ze względu na wielkość produkcji wody ma 8 badań kontrolnych i 2 badania przeglądowe. Parametrów fizykochemicznych okresowo nie spełniała woda z ujęcia Bielice Kolonia oraz Drzewce Kolonia. Przekroczenia wskaźników bakteriologicznych dotyczyły bakterii grupy coli i mikroorganizmów. Ujawniły je wyniki badań w Walewicach, Garbiczu, Torzymiu oraz Drzewcach Kolonii.

### **Sieć kanalizacyjna**

Za odprowadzanie i oczyszczanie ścieków oraz wykonywanie instalacji wodno-kanalizacyjnej odpowiada Zakład Gospodarki Komunalnej i Mieszkaniowej w Torzymiu. Na terenie gminy Torzym znajduje się sieć kanalizacji sanitarnej o długości 33,3 km (stopień skanalizowania 53%). Liczba przyłączy do budynków na koniec 2021 r. wynosiła 817 szt. Obecnie w eksploatacji są 3 tłocznie oraz 24 przepompownie. W gminie Torzym skanalizowane są miejscowości:

- Torzym z oczyszczalnią, gdzie oczyszczono 128 289 m<sup>3</sup> ścieków (w tym 8 460 m<sup>3</sup> to ścieki dowożone).
- Boczów, Garbicz, Lubin, Gądków Wielki, Gądków Mały, Mierczany z oczyszczalnią w Boczowie, gdzie oczyszczono 116 032 m<sup>3</sup> ścieków (w tym 2 507 m<sup>3</sup> ścieków dowożonych).

Ścieki bytowo-gospodarcze odprowadzane są do dwóch oczyszczalni ścieków położonych na terenie gminy w miejscowości Torzym oraz Boczów. Pierwsza to mechaniczno-biologiczna oczyszczalnia ścieków komunalnych w Torzymiu, do której trafiają ścieki w ilości  $Q_h \max \leq 22,5 \text{ m}^3/\text{h}$ ,  $Q_{sr} \leq 450 \text{ m}^3/\text{d}$ . Zgodnie z KPOŚK obciążenie oczyszczalni wynosi 2895 RLM. Odbiornikiem oczyszczonych ścieków jest rzeka Ilanka. Druga oczyszczalnia położona jest w Boczowie i jest to mechaniczno-biologiczna oczyszczalnia ścieków, do której trafiają ścieki w ilości  $Q_h \max \leq 22,5 \text{ m}^3/\text{h}$ ,  $Q_{sr} \leq 300 \text{ m}^3/\text{d}$ . Odbiornikiem oczyszczonych ścieków jest również rzeka Ilanka, natomiast bezpośrednio oczyszczone ścieki trafiają do rowu melioracyjnego.

Istotnym zagrożeniem środowiska wodnego są ścieki bytowo-gospodarcze, które powstają na terenach wiejskich i nie są odprowadzane siecią kanalizacyjną. Na terenie gminy Torzym funkcjonowały 578 szt. zbiorników bezodpływowych oraz 23 szt. przydomowych oczyszczalni<sup>4</sup>.

#### Jakość powietrza

W województwie lubuskim pomiary jakości powietrza dokonywane są w podziale na trzy strefy: miasto Gorzów Wlkp., miasto Zielona Góra oraz strefę lubuską, do której należy gmina Torzym.

Zgodnie z *Roczną oceną jakości powietrza w województwie lubuskim – raport wojewódzki za rok 2021* (GIOŚ RWMŚ w Zielonej Górze, 2022 r.) na terenie gminy Torzym wyznaczono obszar przekroczeń docelowego stężenia rocznego O<sub>3</sub> w powietrzu ze względu na kryterium ochrony roślin i ochrony zdrowia.

W rocznej ocenie jakości powietrza, wykonanej na podstawie dostępnych informacji dla 2021 r. z uwzględnieniem kryteriów przyjętych ze względu na ochronę zdrowia ludzi, klasę C uzyskały wszystkie strefy ze względu na zanieczyszczenia powietrza benzo(a)pirenem. Ocenę przeprowadzono głównie w oparciu o wyniki pomiarów prowadzonych w roku 2021 na stacjach włączonych do sieci Państwowego Monitoringu Środowiska. Jako metody uzupełniające wykorzystano dla wybranych zanieczyszczeń dostępne wyniki modelowania, a także metody szacowania uwzględniające modelowanie, pomiary oraz informację o lokalizacji źródeł i wielkości emisji zanieczyszczeń do powietrza.

*Tabela 10 Klasy stref dla poszczególnych zanieczyszczeń, uzyskane w ocenie rocznej dokonanej z uwzględnieniem kryteriów ustanowionych w celu ochrony zdrowia ludzi – klasyfikacja podstawowa (klasy: A, C oraz A1, C1 dla pyłu PM2,5)*

Nazwa strefy	SO <sub>2</sub>	NO <sub>2</sub>	C <sub>6</sub> H <sub>6</sub>	CO	O <sub>3</sub>	PM10	Pb	As	Cd	Ni	B(a)P	PM2,5
Miasto Gorzów Wlkp.	A	A	A	A	A <sup>1</sup>	A	A	A	A	A	C	A1 <sup>3</sup>
Miasto Zielona Góra	A	A	A	A	A <sup>2</sup>	A	A	A	A	A	C	A1 <sup>3</sup>

<sup>4</sup> Program Ochrony Środowiska dla Miasta i Gminy Torzym na lata 2022-2025 z perspektywą do roku 2029, s. 58-59.

Strefa lubuska	A	A	A	A	A <sup>2</sup>	A	A	A	A	A	C	A1 <sup>3</sup>
1) Dla ozonu – poziom celu długoterminowego, strefy uzyskały klasę D1. 2) Dla ozonu – poziom celu długoterminowego, strefy uzyskały klasę D2. 3) Dla pyłu zawieszono PM <sub>2,5</sub> – poziom dopuszczalny I faza, wszystkie strefy uzyskały klasę A.												

Źródło: Roczna ocena powietrza w województwie lubuskim. Raport wojewódzki za rok 2021, s. 84.

W rocznej ocenie jakości powietrza, wykonanej na podstawie dostępnych informacji dla 2021 r. z uwzględnieniem kryteriów przyjętych ze względu na ochronę roślin, w przypadku wszystkich zanieczyszczeń strefa lubuska uzyskała klasę A. Na uwzględnionym w ocenie stanowisku pomiarowym tła pozamiejskiego, zlokalizowanym w Smolarach Bytnickich, nie zanotowano wystąpienia przekroczenia poziomu dopuszczalnego określonego dla tego celu ochrony. Podobnie na brak przekroczeń wskazywały również dostępne dla 2021 r. wyniki modelowania matematycznego transportu i przemian substancji w powietrzu.

Tabela 11 Klasy stref dla poszczególnych zanieczyszczeń, uzyskane w ocenie rocznej dokonanej z uwzględnieniem kryteriów ustanowionych w celu ochrony roślin - klasyfikacja podstawowa (klasy: A, C)

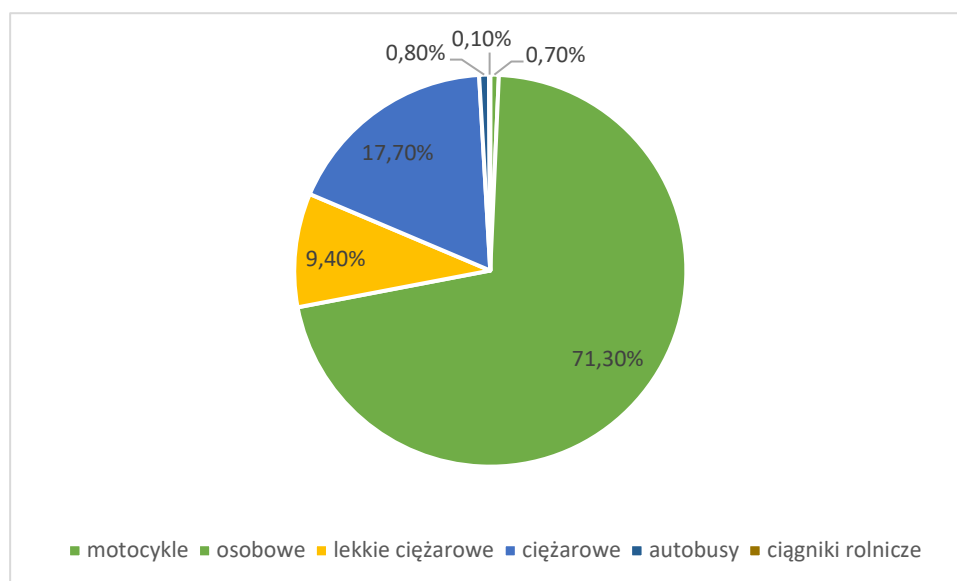
Nazwa strefy	Kod strefy	SO <sub>2</sub>	NO <sub>x</sub>	O <sub>3</sub>
Strefa lubuska	PL0803	A	A	A <sup>1</sup>
1) Dla ozonu – poziom celu długoterminowego strefa lubuska uzyskała klasę D2.				

Źródło: Roczna ocena powietrza w województwie lubuskim. Raport wojewódzki za rok 2021, s. 93.

Stan jakości powietrza w gminie Torzym można określić jako dobry, co potwierdza analiza jakości powietrza dokonana w ostatnim okresie poprzez informacje dostępne na licznych stronach dostarczających danych dotyczących jakości powietrza w Polsce. Obecnie głównym zagrożeniem jakości powietrza jest smog, powstający na skutek szkodliwej działalności człowieka (brak ekologicznych źródeł ciepła, spalanie odpadów w piecach węglowych itp.), a także emisja szkodliwych substancji powstająca na skutek rozbudowanej infrastruktury drogowej i wzrostu transportu przez teren gminy. Spośród wszystkich pojazdów poruszających się po drogach krajowych znajdujących się w gminie, największy udział mają samochody osobowe 71%, co świadczy o dominacji transportu prywatnego. Samochody ciężarowe oraz samochody dostawcze stanowią łącznie 27%. Najmniejszy udział przypada pojazdom wykorzystywanym rolniczo oraz autobusom i motocyklom 2%.



Wykres 13 Udział pojazdów na drogach krajowych i wojewódzkich w gminie Torzym w 2015 r.









Źródło: Program Ochrony Środowiska dla Miasta i Gminy Torzym na lata 2022-2025 z perspektywą do roku 2029, s. 58-59.

Działania w obszarze jakości powietrza powinny skupiać się przede wszystkim na inwestowaniu w odnawialne źródła energii oraz na większej edukacji ekologicznej mieszkańców gminy. Są to działania priorytetowe w zakresie odpowiedniej i zrównoważonej polityki rozwojowej uwzględniającej warunki środowiskowe.

#### Odnawialne źródła energii

Wraz z rosnącym zapotrzebowaniem na energię przy jednoczesnym wyczerpywaniu się zasobów konwencjonalnych wzrasta zainteresowanie alternatywnymi sposobami pozyskiwania energii ze źródeł odnawialnych. Energia odnawialna jest to energia pochodząca z naturalnych, powtarzających się procesów przyrodniczych, uzyskiwana z odnawialnych niekopalnych źródeł energii (energia: wody, wiatru, promieniowania słonecznego, geotermalna, fal, prądów i pływów morskich, oraz energia wytwarzana z biomasy stałej, biogazu i biopaliw ciekłych).

Rysunek 1 Odnawialne źródła energii

<p><b>Energia słoneczna</b></p>  <p>Źródło: <b>słońce</b></p> <p>Technologie: <b>fotowoltaika, kolektory słoneczne</b></p> <p>Zastosowania: <b>energia elektryczna, ogrzewanie i chłodzenie</b></p>	<p><b>Energia wiatrowa</b></p>  <p>Źródło: <b>wiatr</b></p> <p>Technologie: <b>turbiny wiatrowe</b></p> <p>Zastosowania: <b>energia elektryczna</b></p>	<p><b>Energia morska</b></p>  <p>Źródło: <b>fale, pływy</b></p> <p>Technologie: <b>tamy, elektrownie pływowe</b></p> <p>Zastosowania: <b>energia elektryczna</b></p>	<p><b>Energia wodna</b></p>  <p>Źródło: <b>woda</b></p> <p>Technologie: <b>elektrownia wodna</b></p> <p>Zastosowania: <b>energia elektryczna</b></p>	<p><b>Energia geotermalna</b></p>  <p>Źródło: <b>Ziemia</b></p> <p>Technologie: <b>pompy geotermalne i pompy ciepła</b></p> <p>Zastosowania: <b>energia elektryczna, ogrzewanie i chłodzenie</b></p>	<p><b>Bioenergia</b></p>  <p>Źródło: <b>biomasa, drewno</b></p> <p>Technologie: <b>spalanie biomasy, wytwórnice biogazu, biopaliwa</b></p> <p>Zastosowania: <b>energia elektryczna, ogrzewanie i chłodzenie, transport</b></p>
--	--	---	---	---	---

Źródło: <https://op.europa.eu/webpub/eca/special-reports/renewable-energy-5-2018/pl/> (dostęp: 22.02.2023 r.)

## Zagrożenia suszą i powodzią

### Zagrożenie powodziowe

Główną osią hydrologiczną gminy jest rzeka Pliszka, odwadniająca południową jej część. Rzeką odwadniającą centralną i północną część gminy jest rzeka Ilanka. Oprócz wymienionych rzek istnieje szereg mniejszych dopływów i rowów melioracyjnych, a także ciągi jezior w obrębie rynien polodowcowych wzajemnie izolowanych, odwadnianych przez rzekę Pliszkę lub Ilankę. Na terenie gminy występują także małe zagłębienia bezodpływowe wypełnione wodami stojącymi. Dodatkowo na terenie gminy znajduje się 174 sztuk zbiorników wodnych o powierzchni od 0,06 ha do 111,0 ha. Zbiorniki o powierzchni poniżej 1,0 ha (w ilości łącznej 132 szt.) są wykorzystywane do drobnej hodowli ryb, wędkowania, jako ostoja dla ptactwa i jako zbiorniki przeciwpożarowe.

Podstawowymi jednostkami gospodarowania wodami są jednolite części wód powierzchniowych (JCWP) i jednolite części wód podziemnych (JCWPd). Na terenie gminy Torzym wyznaczono łącznie 8 JCWP, których charakterystyka znajduje się poniżej.

Tabela 12 Jednolite Części Wód Powierzchniowych znajdujące się na obszarze gminy Torzym

Kategoria JCWP	JCWP LW - jednolita część wód powierzchniowych jeziornych
Nazwa JCWP	Wielkie
Kod JCWP	<b>LW10070</b>
Typ JCWP	WSd_b - Jezioro na podłożu wapiennym, o dużej wartości
Rzeczywista długość JCWP [km]	0.96
Status JCWP	NAT - naturalna część wód
Stan/potencjał ekologiczny	zły stan ekologiczny
Wskaźniki determinujące stan/potencjał ekologiczny	przezroczystość, fosfor og; PMPL
Stan chemiczny	stan chemiczny poniżej dobrego
Wskaźniki determinujące stan chemiczny	Benzo(a)piren, Benzo(g,h,i)perylen;nie dotyczy
Stan (ogólny)	zły stan wód
Ocena ryzyka nieosiągnięcia celu	zagrożona

Kategoria JCWP	JCWP RW - jednolita część wód powierzchniowych rzecznych
Nazwa JCWP	Pliszka od Konotopu do ujścia
Kod JCWP	<b>RW60001117699</b>
Typ JCWP	RzN - Rzeka nizinna współczynnika Schindlera,
Rzeczywista długość JCWP [km]	56.10
Status JCWP	NAT - naturalna część wód
Stan/potencjał ekologiczny	dobry stan ekologiczny
Wskaźniki determinujące stan/potencjał ekologiczny	nie dotyczy
Stan chemiczny	stan chemiczny poniżej dobrego
Wskaźniki determinujące stan chemiczny	związki tributyllocyny; bromowane difenyloetery, rtęć, heptachlor
Stan (ogólny)	zły stan wód
Ocena ryzyka nieosiągnięcia celu	zagrożona

Kategoria JCWP	JCWP RW - jednolita część wód powierzchniowych rzecznych
Nazwa JCWP	Pliszka od źródeł do Konotopa wraz z Konotopem
Kod JCWP	<b>RW60000917639</b>
Typ JCWP	PN - Potok lub strumień nizinny
Rzeczywista długość JCWP [km]	36.12
Status JCWP	NAT - naturalna część wód
Stan/potencjał ekologiczny	dobry stan ekologiczny
Wskaźniki determinujące stan/potencjał ekologiczny	nie dotyczy

Stan chemiczny	stan chemiczny poniżej dobrego
Wskaźniki determinujące stan chemiczny	związki tributylcyny; bromowane difenyletery, rtęć, heptachlor
Stan (ogólny)	zły stan wód
Ocena ryzyka nieosiągnięcia celu	zagrożona

Kategoria JCWP	JCWP RW - jednolita część wód powierzchniowych rzecznych
Nazwa JCWP	Postomia
Kod JCWP	<b>RW600010189649</b>
Typ JCWP	PNp - Potok lub strumień nizinny piaszczysty
Rzeczywista długość JCWP [km]	51.85
Status JCWP	NAT - naturalna część wód
Stan/potencjał ekologiczny	umiarkowany stan ekologiczny
Wskaźniki determinujące stan/potencjał ekologiczny	fosfor fosforanowy; nie dotyczy
Stan chemiczny	stan chemiczny poniżej dobrego
Wskaźniki determinujące stan chemiczny	nie dotyczy; bromowane difenyletery, heptachlor
Stan (ogólny)	zły stan wód
Ocena ryzyka nieosiągnięcia celu	zagrożona

Kategoria JCWP	JCWP RW - jednolita część wód powierzchniowych rzecznych
Nazwa JCWP	Łęcza
Kod JCWP	<b>RW6000101896699</b>
Typ JCWP	PNp - Potok lub strumień nizinny piaszczysty
Rzeczywista długość JCWP [km]	53.03
Status JCWP	NAT - naturalna część wód
Stan/potencjał ekologiczny	dobry stan ekologiczny
Wskaźniki determinujące stan/potencjał ekologiczny	nie dotyczy
Stan chemiczny	stan chemiczny poniżej dobrego
Wskaźniki determinujące stan chemiczny	nie dotyczy; bromowane difenyletery, heptachlor
Stan (ogólny)	zły stan wód
Ocena ryzyka nieosiągnięcia celu	zagrożona

Kategoria JCWP	JCWP RW - jednolita część wód powierzchniowych rzecznych
Nazwa JCWP	Ilanka od Rzepi do ujścia
Kod JCWP	<b>RW60001617899</b>
Typ JCWP	Rz_org - Rzeka w dolinie o dużym udziale torfowisk

Rzeczywista długość JCWP [km]	25.02
Status JCWP	NAT - naturalna część wód
Stan/potencjał ekologiczny	dobry stan ekologiczny
Wskaźniki determinujące stan/potencjał ekologiczny	nie dotyczy
Stan chemiczny	stan chemiczny poniżej dobrego
Wskaźniki determinujące stan chemiczny	związki tributylocyny; bromowane difenyletery
Stan (ogólny)	zły stan wód
Ocena ryzyka nieosiągnięcia celu	zagrożona

Kategoria JCWP	JCWP RW - jednolita część wód powierzchniowych rzecznych
Nazwa JCWP	Ilanka od źródeł do Rzepli
Kod JCWP	<b>RW60001017859</b>
Typ JCWP	PNp - Potok lub strumień nizinny piaszczysty
Rzeczywista długość JCWP [km]	62.91
Status JCWP	NAT - naturalna część wód
Stan/potencjał ekologiczny	umiarkowany stan ekologiczny
Wskaźniki determinujące stan/potencjał ekologiczny	nie dotyczy; makrobezkręgowce
Stan chemiczny	stan chemiczny poniżej dobrego
Wskaźniki determinujące stan chemiczny	związki tributylocyny; bromowane difenyletery, rtęć, heptachlor
Stan (ogólny)	zły stan wód
Ocena ryzyka nieosiągnięcia celu	zagrożona

Kategoria JCWP	JCWP LW - jednolita część wód powierzchniowych jeziornych
Nazwa JCWP	Malcz Pn.
Kod JCWP	<b>LW10064</b>
Typ JCWP	WSm_a - Jezioro na podłożu wapiennym, o małej wartości współczynnika Schindlera, stratyfikowane
Rzeczywista długość JCWP [km]	0.69
Status JCWP	NAT - naturalna część wód
Stan/potencjał ekologiczny	zły stan ekologiczny
Wskaźniki determinujące stan/potencjał ekologiczny	fosfor og; nie dotyczy
Stan chemiczny	stan chemiczny dobry
Wskaźniki determinujące stan chemiczny	nie dotyczy
Stan (ogólny)	zły stan wód

Ocena ryzyka nieosiągnięcia celu	niezagrożona
----------------------------------	--------------

Źródło: <http://karty.apgw.gov.pl:4200/jcw-powierzchniowe> (dostęp: 13.03.2023 r.)

Państwowe Gospodarstwo Wodne Wody Polskie opracowały mapy zagrożenia powodziowego (MZP) oraz mapy ryzyka powodziowego (MRP) dla terenu gminy Torzym. Na mapach przedstawiono obszary o określonym prawdopodobieństwie wystąpienia powodzi:

- obszary, na których prawdopodobieństwo wystąpienia powodzi jest niskie i wynosi raz na 500 lat (Q 0,2%);
- obszary, na których prawdopodobieństwo wystąpienia powodzi jest średnie i wynosi raz na 100 lat (Q1%),
- obszary, na których prawdopodobieństwo wystąpienia powodzi jest wysokie i wynosi raz na 10 lat (Q 10%).

Zagrożenie powodziowe na terenie gminy istnieje z niewielkim prawdopodobieństwem, a zagrożenie może dotyczyć podtopień ze strony rzeki Pliszki i Ilanki.

Mapa 9 Mapy zagrożenia powodziowego na terenie gminy Torzym



Źródło: [https://wody.isok.gov.pl/imap\\_kzgw/?gpmmap=gpMZP](https://wody.isok.gov.pl/imap_kzgw/?gpmmap=gpMZP) (dostęp: 15.02.2023 r.)

### Zagrożenie suszą

Susza, to zjawisko ciągłe o zasięgu regionalnym, objawiającym się tymczasowym ograniczeniem dostępności wody; susza definiowana jest także jako katastrofa naturalna.

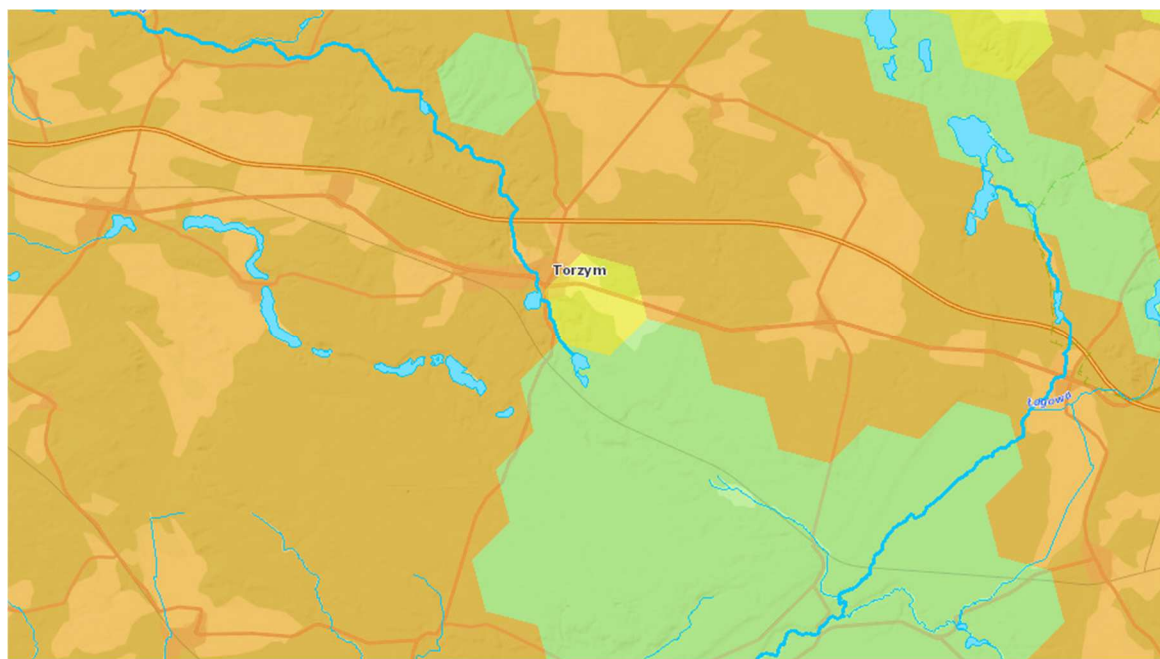
W zależności od czynników wpływających na rozwój intensywności i zasięgu suszy, możemy mówić o czterech, powiązanych ze sobą przyczynowo-skutkowo, typach:

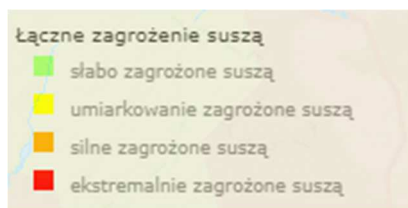
- susza atmosferyczna (meteorologiczna) – charakteryzuje ją niedobór opadów, skutkujących zwiększoną ewapotranspiracją, obniżeniem lustra wód powierzchniowych, a także zmniejszenie ilości wody glebowej,
- susza rolnicza – ograniczenie dostępności wody dla roślin, co prowadzi do ich stopniowego obumierania i spadku produkcji roślinnej,
- susza hydrologiczna – charakteryzuje się obniżeniem zasobów wody rzekach oraz w naturalnych i sztucznych zbiornikach wodnych,
- susza hydrogeologiczna – długotrwałe obniżenie zasobów wód podziemnych.

Wyróżnia się także tzw. suszę gospodarczą, która na skutek niedoborów opadów, a w konsekwencji przesuszenia gleb, obniżenia przepływu w ciekach w istotny sposób wpływa na względy ekonomiczne, społeczne bądź rolnicze.

Z dostępnych danych wynika, że tereny gminy Torzym leżą na obszarach określonych jako umiarkowanie i silne zagrożone suszą hydrologiczną.

Mapa 10 Mapa zagrożenia suszą





Źródło: <https://wody.isok.gov.pl/hydroportal.html> (dostęp: 22.02.2023 r.)

## Wody podziemne

Teren gminy Torzym znajduje się w obrębie dwóch Głównych Zbiorników Wód Podziemnych (GZWP):

- GZWP nr 144 – Dolina kopalna Wielkopolska – wody czwartorzędowe, zbiornik o powierzchni 4122,4 km<sup>2</sup>, średnia głębokość ujęcia 46 m, szacunkowe zasoby dyspozycyjne wynoszą 394 298,4 m<sup>3</sup>/d. Zbiornik jest bardzo mało podatny na antropopresję,
- GZWP nr 148 – Sandr rzeki Pliszka – wody czwartorzędowe, zbiornik o powierzchni 486,3 km<sup>2</sup>, szacunkowe zasoby dyspozycyjne wynoszą 174 528 m<sup>3</sup>/d. Obszar GZWP stanowi teren typowo leśny, w mniejszym stopniu rolniczy z dominacją indywidualnych gospodarstw rolnych. Jest to zbiornik odkryty, o wysokim i bardzo wysokim stopniu zagrożenia jakości wód podziemnych.

Na terenie miasta i gminy wydzielono Jednolitą Część Wód Podziemnych (JCWPd) o numerach 40 i 58, których charakterystyka znajduje się poniżej.

Tabela 13 Jednolite Części Wód Podziemnych na terenie gminy Torzym

Numer JCWPd	<b>40</b>
Kod JCWPd	GW600040
Powierzchnia JCWPd [km <sup>2</sup> ]	1041.03
Stan chemiczny	dobry
Stan ilościowy	dobry
Stan JCWPd	dobry
Zidentyfikowane presje znaczące. Wynik analizy znaczących oddziaływań – JCWPd	brak zidentyfikowanej presji powodującej zagrożenie dla stanu JCWPd (brak czynnika sprawczego)
Rodzaj presji determinującej stan wód w obrębie danej JCWPd	NIE
Ocena ryzyka nieosiągnięcia celu środowiskowego	niezagrożona



Numer JCWPd	<b>58</b>
Kod JCWPd	GW600058
Powierzchnia JCWPd [km <sup>2</sup> ]	1129.78
Stan chemiczny	dobry
Stan ilościowy	dobry
Stan JCWPd	dobry
Zidentyfikowane presje znaczące. Wynik analizy znaczących oddziaływań – JCWPd	brak zidentyfikowanej presji powodującej zagrożenie dla stanu JCWPd (brak czynnika sprawczego)
Rodzaj presji determinującej stan wód w obrębie danej JCWPd	NIE
Ocena ryzyka nieosiągnięcia celu środowiskowego	niezagrożona

Źródło: <http://karty.apgw.gov.pl:4200/jcw-podziemne> (dostęp: 13.03.2023 r.)

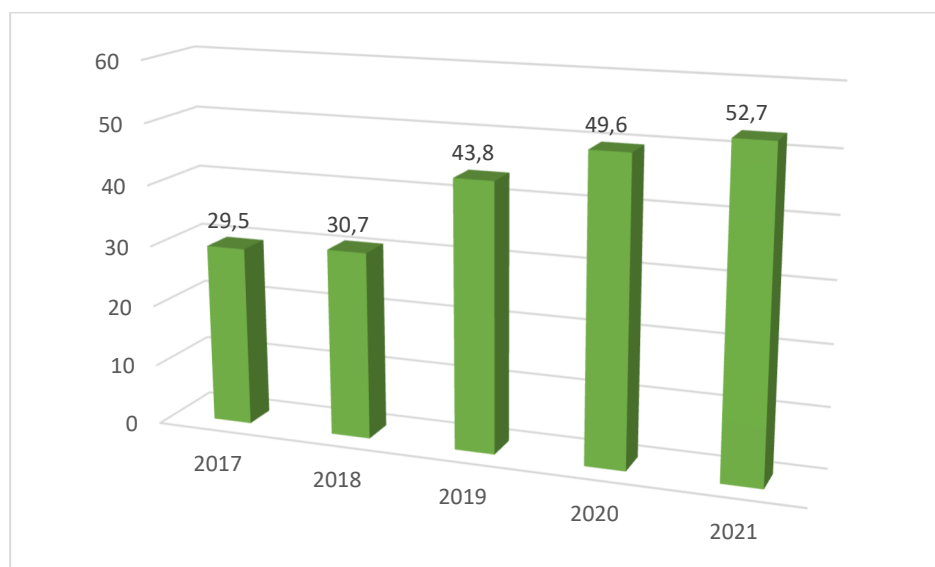
Według monitoringu jakości wód podziemnych wody jednolite części wód podziemnych na terenie gminy charakteryzują się dobrą jakością i nie stwierdzono ryzyka nieosiągnięcia celów środowiskowych.

#### Gospodarka odpadami

System gospodarowania odpadami na terenie miasta i gminy Torzym prowadzony jest zgodnie z rozporządzeniem Ministra Środowiska z dnia 29 grudnia 2016 r. w sprawie szczegółowego sposobu selektywnego zbierania wybranych frakcji odpadów, gmina przejęła od mieszkańców obowiązki właścicieli nieruchomości w zakresie wyposażenia nieruchomości w zabudowie jedno i wielorodzinnej w worki (jednorodzinne) i pojemniki (wielorodzinne) do gromadzenia papieru, szkła, metali, tworzyw sztucznych, opakowań wielomateriałowych oraz odpadów zielonych. Systemem zorganizowanego odbierania odpadów komunalnych nie zostały objęte nieruchomości niezamieszkałe. Odbiór odpadów komunalnych z tych nieruchomości odbywa się na podstawie umów zawartych pomiędzy ich właścicielami a przedsiębiorcami odbierającymi odpady.

W analizowanych latach 2017-2021 wzrasta ilość wytwarzanych odpadów komunalnych przypadających na jednego mieszkańca, a co za tym idzie wzrasta ogólna ilość odpadów komunalnych na terenie gminy. Jednakże warto podkreślić, iż w ostatnich latach zauważa się wzrost ilości odpadów segregowanych, co świadczy o dobrej realizacji polityki środowiskowej na terenie gminy. W latach 2017-2021 wzrosła prawie dwukrotnie ilość odpadów zebranych selektywnie w relacji do ogółu odpadów. W 2021 r. wskaźnik ten wynosił 52,7%.

Wykres 14 Odpady zebrane selektywnie w relacji do ogółu odpadów z terenu gminy Torzym w latach 2017-2021 (%)



Źródło: opracowanie własne, GUS BDL

Ilość odebranych odpadów komunalnych w 2021 r. wyniosła 2769,091 Mg (łącznie z PSZOK). Osiągnięty przez gminę Torzym poziom recyklingu i przygotowania do ponownego użycia wymienionych poniżej frakcji odpadów w 2021 r. osiągnął wymagany poziom – 59,98%.

Opis odpadów	Ilość odpadów [Mg]
Niesegregowane odpady komunalne	1 459,86
Opakowania ze szkła	229
Opakowania z papieru i tektury	134,5
Odpady ulegające biodegradacji	261,1
Odpady wielogabarytowe	337,5
Opakowania z tworzyw sztucznych	212,6
Odpady kuchenne ulegające biodegradacji	18,34
Zużyte opony	22,64
Leki inne niż wymienione w 200131	0,04
Zmieszane odpady z betonu, gruzu	90,02
Odpady z betonu oraz gruz betonowy z	1,8
Zużyte urządzenia elektryczne i	0,2
Tworzywa sztuczne	1,191
Odzież	0,3
<b>RAZEM</b>	<b>2 769,091</b>

Źródło: Raport o stanie gminy Torzym w 2021 r., s. 26.

W 2021 r. gmina Torzym realizowała założenia *Programu usuwania wyrobów azbestowych z terenu Miasta i Gminy Torzym do 2032* przyjętego Uchwałą nr XXXIII/228/10 Rady Miejskiej w Torzymiu z dnia 4 lutego 2010 r. Usuwanie azbestu z budynków wykonywane jest przez specjalistyczne firmy posiadające odpowiednie zezwolenia. W roku 2021 r. zutylizowano odpady azbestowe w ilości 47,06 Mg z 16 nieruchomości przy kwocie dotacji z budżetu gminy w wysokości 11 021,49 zł i dofinansowaniu z WFOŚiGW w Zielonej Górze w wysokości 23 059,40 zł. łącznie na terenie gminy zewidencjonowano 2 317 018 Mg wyrobów zawierających azbest. Unieszkodliwiono łącznie 605 409 Mg szkodliwych materiałów, ale do dalszej utylizacji pozostało jeszcze 1 711 610 Mg azbestu.

Tabela 14 Ilość zewidencjonowanego i usuniętego azbestu z terenu gminy Torzym w 2022 r.

Lp.	Sołectwo	Zewidencjonowana ilość azbestu	Zutylizowana ilość azbestu	Pozostało
1	Bargów	21 307	6 637	14 670
2	Bielice	80 525	6 200	74 325
3	Bobrowko	69 222	52 767	16 455
4	Boczów	878 249	63 599	814 650
5	Debrznica	9 200	6 800	2 400
6	Drzewice	15 545	530	15 015
7	Gądków Mały	13 915	3 550	10 365
8	Gądków Wielki	99 883	69 478	30 405
9	Garbicz	72 266	11 876	60 390
10	Grabów	71 812	18 247	53 565
11	Koryta	147 903	11 238	136 665
12	Kownaty	11 346	246	11 100
13	Lubin	88 524	49 179	39 345
14	Lubów	100 200	8 280	91 920
15	Mierzany	62 871	46 371	16 500
16	Pniów	27 370	13 450	13 920
17	Prześlice	269 705	145 650	124 055
18	Tarnawa Rzepińska	46 635	8 040	38 595
19	Torzym	94 920	47 865	47 055
20	Walewice	110 670	26 205	84 465
21	Wystok	24 949	9 199	15 750
<b>Razem</b>		<b>2 317 018</b>	<b>605 409</b>	<b>1 711 610</b>

Źródło: dane z Urzędu Miejskiego w Torzymiu

### III. Diagnoza strategiczna gminy Torzym

#### Wnioski z przeprowadzonej diagnozy społecznej, gospodarczej i środowiskowej

##### **Uwarunkowania społeczne**

Gminę Torzym zamieszkuje 6 415 mieszkańców, z czego 50,5% stanowią kobiety. Liczba mieszkańców systematycznie maleje, co jest skutkiem ujemnego salda migracji oraz ujemnego przyrostu naturalnego. W analizowanych latach 2017-2021 wśród funkcjonalnych grup społecznych ubyło ludności w wieku przedprodukcyjnym i produkcyjnym. Zwiększeniu uległa liczba osób w wieku poprodukcyjnym. W wyniku wzrostu ludzi w wieku poprodukcyjnym wskaźnik obciążenia demograficznego osobami starszymi wzrósł na przestrzeni ostatnich 5 lat o 5,3%. Na koniec 2021 r. saldo migracji wynosiło -9 osób, a saldo przyrostu naturalnego na 1000 ludności przyjęło wartość -6,68.

Z pomocy społecznej w gminie Torzym korzysta co raz mniej mieszkańców. W 2021 r. z pomocy Ośrodka Pomocy Społecznej w Torzymiu skorzystało 5% ludności gminy. W analizowanych latach 2017-2021 liczba osób korzystających ze świadczeń na podstawie wydanych decyzji uległa zmniejszeniu o 211 osób. Głównymi przyczynami korzystania ze wsparcia ośrodka są ubóstwo, bezrobocie, niepełnosprawność oraz długotrwała lub ciężka choroba. Najwięcej świadczeń zarówno pieniężnych jak i niepieniężnych przyznano z powodu długotrwałej lub ciężkiej choroby. Liczba osób korzystających z usług opiekuńczych z terenu gminy w 2021 r. wynosiła 17 osób i jest to wartość porównywalna do lat poprzednich. Ośrodek nie udziela wsparcia w postaci świadczeń specjalistycznych usług opiekuńczych czy też specjalistycznych usług opiekuńczych dla osób z zaburzeniami psychicznymi. Liczba udzielanych świadczeń opiekuńczych, w skład których wchodzi zasilek pielęgnacyjny, świadczenia pielęgnacyjne, specjalny zasilek opiekuńczy w analizowanych latach 2017-2021 uległa ogólnemu zmniejszeniu, choć zauważalny był wzrost liczby przyznanych świadczeń pielęgnacyjnych. Na terenie gminy odnotowano także spadek liczby rodzin korzystających ze wsparcia asystenta rodziny. W 2021 r. tą formą pomocy objętych zostało 11 rodzin.

Na terenie gminy Torzym znajduje się jeden podmiot prowadzący działalność w zakresie wykonywania podstawowej opieki zdrowotnej dla mieszkańców. Jest to Praktyka Lekarza Rodzinnego w Torzymiu. W Torzymiu funkcjonowały też przychodnie: stomatologiczna i ginekologiczna, a także Lubuski Szpital Specjalistyczny Pulmonologiczno-Kardiologiczny

w Torzymiu. Dostęp do podstawowej opieki medycznej jest ograniczony, na co również ma wpływ brak rozwiniętej sieci komunikacji publicznej na terenie gminy.

Samorząd lokalny wspiera głównie w zakresie finansowym działalność organizacji społecznych działających na terenie gminy Torzym. Zewidencjonowano ponad 20 organizacji III sektora, które wspierają rozwój kultury i sportu w regionie oraz dbają o bezpieczeństwo mieszkańców. Należą do nich głównie Ochotnicze Straże Pożarne, Kluby Sportowe oraz inne stowarzyszenia działające w obszarze kultury i popularyzacji integracji społecznej i aktywności obywatelskiej.

Na terenie gminy Torzym system edukacji, wychowania i opieki nad dziećmi realizowany jest przez 6 placówek oświatowych (4 szkoły podstawowe i 2 przedszkola gminne). W 2021 r. z terenu gminy systemem opiekuńczym objętych zostało 205 osób uczęszczających do przedszkola oraz 525 uczniów w szkołach podstawowych. System edukacji i opieki nad najmłodszymi zaspokaja podstawowe potrzeby mieszkańców, jednakże na terenie gminy nie funkcjonuje żaden żłobek, co w niektórych przypadkach utrudnia młodym matkom podjęcie zatrudnienia.

Działalność kulturalna na terenie gminy Torzym jest realizowana przez Bibliotekę Miasta i Gminy w Torzymiu oraz Torzyski Ośrodek Kultury. Obie instytucje w sposób aktywny organizują życie kulturalne na terenie gminy. Włączają się w akcje ogólnopolskie, jak również są inicjatorami wydarzeń o zasięgu lokalnym lub ponadlokalnym. Misją Biblioteki Miasta i Gminy w Torzymiu jest przede wszystkim popularyzacja czytelnictwa i integrowanie mieszkańców poprzez organizację wydarzeń kulturalnych (warsztaty, spotkania, konkursy itp.). Z kolei Torzyski Ośrodek Kultury skupia się przede wszystkim na zaspakajaniu i rozwijaniu potrzeb kulturalnych społeczeństwa oraz upowszechnianiu wiedzy i rozwoju kultury, wychowania i edukacji kulturalnej oraz działalności rekreacyjnej. Ośrodek organizuje wypoczynek dla dzieci, warsztaty tematyczne, koncerty, występy artystyczne. Działalność Torzyskiego Ośrodka Kultury skupia się także na organizacji i prowadzeniu wielu kół zainteresowań dla mieszkańców gminy.

### **Uwarunkowania gospodarcze**

Zgodnie ze stanem na 2021 r. w gminie Torzym było 130 osób bezrobotnych. Stopa bezrobocia przyjęła wartość 5,9%. W grupie osób pozostających bez zatrudnienia na lokalnym rynku pracy znajduje się porównywalna liczba kobiet jak i mężczyzn. Nie zauważa się znaczącego problemu

wśród grupy kobiet, która na terenie gminy zmagalaby się z problemem bezrobocia. Największy odsetek osób bezrobotnych z terenu gminy stanowią długotrwale bezrobotni. Rozwój przedsiębiorczości na terenie miasta i gminy jest powolny choć systematyczny. Każdego roku odnotowuje się wzrost liczby zakładanych nowych działalności gospodarczych, a spada liczba działalności wyrejestrowywanych z rejestru REGON. Największy odsetek podmiotów gospodarczych na terenie gminy stanowią prywatne przedsiębiorstwa prowadzone przez osoby fizyczne, które charakteryzują się małą liczbą zatrudnianych pracowników. Brak jest dużych, znaczących przedsiębiorstw na terenie gminy.

W 2021 r. w gminie obowiązywało 11 miejscowych planów zagospodarowania przestrzennego (MPZP), które obejmują swoim zasięgiem 0,018% powierzchni gminy. Jest to niewielki odsetek powierzchni, który mógłby gwarantować przyspieszenie rozwoju gospodarczego gminy.

### **Uwarunkowania środowiskowe**

Na terenie gminy znajduje się wiele obszarów stanowiących bogactwo przyrodnicze gminy. Należą do nich: 3 obszary sieci Natura 2000, park krajobrazowy „Łagowsko-Sulęciński Park Krajobrazowy”, 3 rezerваты przyrody „Dolina Ilanki”, „Dolina Ilanki II”, „Jezioro Ratno”, 3 Obszary Chronionego Krajobrazu („Dolina Ilanki”, „Puszcza nad Pliszką”, „Pojezierze Lubniewicko-Sulęcińskie”), 17 użytków ekologicznych oraz 51 pomników przyrody. Lesistość miasta i gminy Torzym wynosi 62,2% i jest wyższa od lesistości województwa lubuskiego (49%). Grunty leśne publiczne ogółem mają powierzchnię 24 067 ha, a grunty leśne prywatne posiadają 90,27 ha. Stanowi to cenne bogactwo sprzyjające rozwojowi turystyki i krajoznawstwa na terenie gminy.

Gmina Torzym charakteryzuje się dobrze rozwiniętą infrastrukturą drogową. Łącznie na terenie gminy znajduje się 446,993 km dróg. Przez teren miasta i gminy Torzym przebiegają m.in.: autostrada A2 z węzłem w Torzymiu, droga krajowa nr 92 (Warszawa – Poznań - Berlin), droga krajowa nr 22 (Berlin - Gorzów Wlkp. - Kaliningrad). W sąsiedztwie miasta i gminy przebiega także trasa szybkiego ruchu S3 (Świnoujście - Szczecin - Zielona Góra - Lubawka). Drogi gminne liczą ogółem ponad 271 km i systematycznie są modernizowane i dostosowywane do potrzeb mieszkańców.

Gmina w zakresie gospodarki wodno-kanalizacyjnej jest słabo rozwinięta. Na terenie gminy długość sieci wodociągowej rozdzielczej wynosiła 53,3 km (poziom zwodociągowania 74%).

Z kolei sieć kanalizacji sanitarnej ma długość 33,3 km (stopień skanalizowania 53%). W gminie Torzym skanalizowane są miejscowości: Torzym z oczyszczalnią, gdzie oczyszczono 128 289 m<sup>3</sup> ścieków (w tym 8 460 m<sup>3</sup> to ścieki dowożone) oraz Boczów, Garbicz, Lubin, Gądków Wielki, Gądków Mały, Mierczany z oczyszczalnią w Boczowie, gdzie oczyszczono 116 032 m<sup>3</sup> ścieków (w tym 2 507 m<sup>3</sup> ścieków dowożonych). Ścieki bytowo-gospodarcze odprowadzane są do dwóch oczyszczalni ścieków położonych na terenie gminy w miejscowości Torzym oraz Boczów.

Stan jakości powietrza w gminie Torzym można określić jako dobry. Obecnie głównym zagrożeniem jakości powietrza na terenie gminy jest smog, powstający na skutek szkodliwej działalności człowieka (brak ekologicznych źródeł ciepła, spalanie odpadów w piecach węglowych itp.), a także emisja szkodliwych substancji powstająca na skutek rozbudowanej infrastruktury drogowej i wzrostu transportu przez teren gminy.

Na terenie miasta i gminy Torzym w niewielkim zakresie wykorzystuje się odnawialne źródła energii. Najwięcej inwestycji w zakresie rozwoju OZE dotyczy instalacji fotowoltaicznych w prywatnych gospodarstwach domowych.

Główną osią hydrologiczną gminy jest rzeka Pliszka, odwadniająca południową jej część. Rzeką odwadniającą centralną i północną część gminy jest rzeka Ilanka. Na terenie miasta i gminy Torzym wyznaczono, zgodnie z typologią abiotyczną rzek, 8 jednolitych części wód powierzchniowych (JCWP), których stan ogólny jest zły. W większości JCWP zagrożony jest cel osiągnięcia celów środowiskowych. Państwowe Gospodarstwo Wodne Wody Polskie opracowały mapy zagrożenia powodziowego (MZP) oraz mapy ryzyka powodziowego (MRP) dla terenu gminy Torzym, jednakże nie stwierdza się poważnego zagrożenia powodzią na terenie gminy. Większym zagrożeniem naturalnym występującym na terenie gminy jest zjawisko występowania suchy hydrologicznej.

Teren gminy Torzym znajduje się w obrębie dwóch Głównych Zbiorników Wód Podziemnych (GZWP): 144 (Dolina kopalna Wielkopolska) oraz 148 (Sandr rzeki Pliszka). Na terenie miasta i gminy wydzielono Jednolitą Część Wód Podziemnych (JCWPd) o numerach 40 i 58. Według monitoringu jakości wód podziemnych wody jednolite części wód podziemnych na terenie gminy charakteryzują się dobrą jakością i nie stwierdzono ryzyka niespełnienia celów środowiskowych.

W analizowanych latach 2017-2021 wzrasta ilość wytwarzanych odpadów komunalnych przypadających na jednego mieszkańca, a co za tym idzie wzrasta ogólna ilość odpadów komunalnych na terenie gminy. Jednakże warto podkreślić, iż w ostatnich latach zauważa się wzrost ilości odpadów segregowanych, co świadczy o dobrej realizacji polityki środowiskowej. W latach 2017-2021 wzrosła prawie dwukrotnie ilość odpadów zebranych selektywnie w relacji do ogółu odpadów. W 2021 r. wskaźnik ten wynosił 52,7%. Osiągnięty przez gminę Torzym poziom recyklingu i przygotowania do ponownego użycia w 2021 r. osiągnął wymagany poziom – 59,98%. Na terenie gminy Torzym w dalszym ciągu pozostaje do zutilizowania 1 711610 Mg wyrobów zawierających azbest.

### Analiza SWOT

Analiza SWOT jest jedną z metod określania rozwoju diagnozowanego obszaru, ponieważ uwypatnia mocne i słabe strony oraz przedstawia szanse i zagrożenia, jakie mogą wystąpić w środowisku lokalnym. Analiza SWOT oznacza:

S	Strengths	silne strony	czynniki wewnętrzne
W	Weakness	słabe strony	czynniki wewnętrzne
O	Opportunities	szanse	czynniki zewnętrzne
T	Threats	zagrożenia	czynniki zewnętrzne

Metodologia SWOT pozwala na zidentyfikowanie potencjałów i barier rozwojowych oraz uwzględnienie zewnętrznych szans i zagrożeń.

Tabela 15 Analiza SWOT

Uwarunkowania społeczne	
MOCNE STRONY	SŁABE STRONY
<ul style="list-style-type: none"> <li>➤ spadek liczby osób korzystających z pomocy społecznej,</li> <li>➤ spadek liczby rodzin objętych pomocą asystenta rodziny,</li> <li>➤ dostępność do podstawowej opieki medycznej (przychodnie, apteki),</li> </ul>	<ul style="list-style-type: none"> <li>➤ spadek liczby ludności w gminie,</li> <li>➤ postępujący proces starzenia się społeczeństwa, wzrost liczby osób w wieku poprodukcyjnym,</li> <li>➤ ujemny przyrost naturalny,</li> <li>➤ ujemne saldo migracji,</li> </ul>



<ul style="list-style-type: none"> <li>➤ rozwinięty system edukacji i sprawowania opieki nad dziećmi w gminie,</li> <li>➤ aktywna działalność instytucji sportowych i kulturalnych,</li> <li>➤ działalność organizacji pozarządowych,</li> <li>➤ dobra współpraca samorządu z organizacjami społecznymi,</li> <li>➤ realizacja projektów współfinansowanych ze środków zew. w ramach rozwoju społecznego, edukacyjnego, rekreacyjnego itp.,</li> <li>➤ funkcjonowanie Klubu Seniora w Torzymiu,</li> </ul>	<ul style="list-style-type: none"> <li>➤ brak żłobka na terenie gminy,</li> <li>➤ wzrost liczby rodzin korzystających z pomocy w formie dodatków mieszkaniowych i energetycznych,</li> <li>➤ ubóstwo wielu rodzin z terenu gminy,</li> <li>➤ niewystarczająca liczba miejsc spędzania czasu wolnego dla mieszkańców gminy,</li> <li>➤ zły stan techniczny istniejącej infrastruktury sportowej,</li> <li>➤ brak dostosowanej infrastruktury przestrzennej dla osób ze szczególnymi potrzebami,</li> <li>➤ słabo rozwinięty system informacji przestrzennej (szkoła, szpital),</li> </ul>
<b>SZANSE</b>	<b>ZAGROZENIA</b>
<ul style="list-style-type: none"> <li>➤ rozbudowa infrastruktury społeczno-kulturalnej i zwiększenie oferty kulturalnej dla mieszkańców gminy,</li> <li>➤ możliwość szybkiej i efektywnej reakcji na problemy społeczne,</li> <li>➤ zwiększenie integracji społecznej mieszkańców,</li> <li>➤ rozwój oferty kulturalnej na rzecz osób starszych i z niepełnosprawnościami,</li> <li>➤ pozyskiwanie dalszych środków na rozwój lokalny i działalność społeczną,</li> <li>➤ powstanie żłobka na terenie gminy,</li> <li>➤ modernizacja placówek oświatowych i kulturalnych,</li> <li>➤ poprawa bazy sportowej na terenie gminy,</li> </ul>	<ul style="list-style-type: none"> <li>➤ postępujący proces starzenia się społeczeństwa,</li> <li>➤ pogłębiająca się izolacja społeczna osób ubogich i wykluczonych,</li> <li>➤ bierność mieszkańców w procesach integracyjnych i budowania tożsamości lokalnej,</li> <li>➤ pogłębiające się problemy rodzin w wyniku występowania problemów alkoholowych czy przemocy w rodzinie,</li> <li>➤ wzrost przestępczości na terenie gminy,</li> <li>➤ pogarszający się stan zdrowia psychicznego w kontekście zagrożeń współczesnego świata (inflacja, wojna, pandemia itp.),</li> </ul>

<b>Uwarunkowania gospodarcze</b>	
<b>MOCNE STRONY</b>	<b>SŁABE STRONY</b>
<ul style="list-style-type: none"> <li>➤ spadek liczby osób bezrobotnych w gminie,</li> <li>➤ powolny rozwój gospodarczy gminy,</li> <li>➤ bliskie położenie przy granicy państwa,</li> <li>➤ wzrost liczby osób fizycznych prowadzących działalność gospodarczą,</li> <li>➤ walory krajobrazowe gminy, potencjał do rozwoju turystyki, agroturystyki i prowadzenia działalności gospodarczych,</li> <li>➤ dobrze rozwinięty system dróg,</li> <li>➤ bieżące remonty i modernizacje dróg gminnych,</li> </ul>	<ul style="list-style-type: none"> <li>➤ niski udział dużych przedsiębiorstw na lokalnym rynku pracy,</li> <li>➤ odpływ ludności wykształconej i aktywnej zawodowo z terenu gminy,</li> <li>➤ niski udział inwestorów zewnętrznych,</li> <li>➤ słabo rozwinięta baza noclegowa i gastronomiczna,</li> <li>➤ niski stopień skanalizowania gminy,</li> <li>➤ duży odsetek osób długotrwale bezrobotnych,</li> <li>➤ zły stan techniczny dróg lokalnych,</li> <li>➤ zły stan techniczny mieszkań komunalnych,</li> <li>➤ braki w infrastrukturze około drogowej (chodniki, ścieżki rowerowe, oświetlenie, zatoki parkingowe),</li> <li>➤ niewystarczająco rozwinięta komunikacja publiczna,</li> <li>➤ niewykorzystany potencjał turystyczny,</li> </ul>
<b>SZANSE</b>	<b>ZAGROŻENIA</b>
<ul style="list-style-type: none"> <li>➤ rozwój działalności lokalnej,</li> <li>➤ rozwój turystyki i agroturystyki,</li> <li>➤ wzrost udziału dużych przedsiębiorstw,</li> <li>➤ budowa ścieżek rowerowych,</li> <li>➤ efektywniejsze wykorzystanie walorów przyrodniczych do rozwoju przedsiębiorczości i turystyki,</li> <li>➤ efektywniejsza promocja produktów regionalnych,</li> <li>➤ wzrost zaangażowania mieszkańców w rozwój turystyczny gminy,</li> <li>➤ zwiększanie liczby usług turystycznych,</li> </ul>	<ul style="list-style-type: none"> <li>➤ deficyt pracowników na lokalnym rynku pracy,</li> <li>➤ wysokie nakłady finansowe na rozwój gospodarczy gminy,</li> <li>➤ ryzyko wystąpienie spowolnienia/kryzysu gospodarczego powodującego wzrost bezrobocia i/lub zmniejszenie dochodów mieszkańców,</li> <li>➤ niewystarczające środki finansowe na przeprowadzenie ważnych projektów, inicjatyw rozwojowych,</li> </ul>

<ul style="list-style-type: none"> <li>➤ rozwój infrastruktury mieszkaniowej,</li> <li>➤ zwiększenie aktywności społeczno-gospodarczej mieszkańców oraz poczucia współodpowiedzialności za rozwój gminy,</li> </ul>	
<b>Uwarunkowania środowiskowe</b>	
<b>MOCNE STRONY</b>	<b>SŁABE STRONY</b>
<ul style="list-style-type: none"> <li>➤ atrakcyjność przyrodniczo-turystyczna,</li> <li>➤ duże walory krajobrazowe,</li> <li>➤ niski poziom urbanizacji, brak uciążliwego przemysłu i zanieczyszczenia środowiska,</li> <li>➤ dobra jakość powietrza,</li> <li>➤ brak ryzyka wystąpienia powodzi na terenie gminy,</li> <li>➤ realizacja programu usuwania azbestu z terenu gminy,</li> <li>➤ wzrost ilości odpadów zbieranych selektywnie w stosunku do ogółu odpadów,</li> </ul>	<ul style="list-style-type: none"> <li>➤ nieodpowiedni system ogrzewania gospodarstw domowych,</li> <li>➤ niewystarczający odsetek inwestowania w odnawialne źródła energii,</li> <li>➤ brak termomodernizacji budynków użyteczności publicznej,</li> <li>➤ wzrost ilości odpadów komunalnych,</li> <li>➤ brak inwestycji w OZE w miejscach użyteczności publicznej,</li> </ul>
<b>SZANSE</b>	<b>ZAGROŻENIA</b>
<ul style="list-style-type: none"> <li>➤ wzrost inwestycji w odnawialne źródła energii w budynkach użyteczności publicznej,</li> <li>➤ budowa ścieżek rowerowych,</li> <li>➤ rozbudowa infrastruktury technicznej,</li> <li>➤ rozwój powstających farm fotowoltaicznych jako potencjału regionu,</li> <li>➤ wykorzystanie funduszy zewnętrznych do finansowania ważnych projektów rozwojowych,</li> </ul>	<ul style="list-style-type: none"> <li>➤ występowanie barier i ograniczeń w rozwoju związanych z ochroną przyrody i środowiska,</li> <li>➤ wysokie nakłady finansowe na OZE,</li> <li>➤ zanieczyszczenie środowiska naturalnego poprzez szkodliwą działalność człowieka,</li> </ul>

<p>➤ wzrost świadomości ekologicznej i liczby inicjatyw związanych z ochroną środowiska naturalnego,</p>	
--	--

Źródło: opracowanie własne

#### IV. Strategiczny plan rozwoju gminy Torzym

##### Misja i wizja rozwoju

Misja rozwoju gminy to stan, do którego powinna dążyć gmina na rzecz zaspokojenia potrzeb jego mieszkańców. Misję gminy Torzym ukierunkowaną na 2030 r. określono jako:



*Zintegrowana współpraca wszystkich lokalnych i ponadlokalnych partnerów społecznych, gospodarczych i instytucjonalnych na rzecz zrównoważonego rozwoju gminy Torzym.*

Z kolei wizja rozwoju stanowi projekcję pożądanego stanu, do którego powinny doprowadzić działania podjęte w ramach realizacji celów strategicznych i kierunków działań w *Strategii Rozwoju Gminy Torzym na lata 2023-2030*. Wizja stanowi wizerunek gminy w założonym horyzoncie czasowym – w 2030 r., do którego będą dążyć interesariusze Strategii, poprzez realizację przyjętych celów z uwzględnieniem występowania odpowiednich warunków egzogenicznych (zewnętrznych) i endogenicznych (wewnętrznych). Wizję rozwoju gminy nakreślono jako:

##### **Gmina Torzym w 2030 r.:**



- To obszar zapewniający bogatą ofertę edukacyjną i kulturalną oraz usługi społeczne na rzecz rozwoju integracji społecznej;



- To obszar sprzyjający rozwojowi przedsiębiorczości;



- To obszar wyróżniający się wysoką jakością środowiska oraz walorów przyrodniczych;



- To obszar oferujący bezpieczne i przyjazne warunki do życia dla jego mieszkańców;

### Cele strategicznego rozwoju gminy Torzym

Struktura *Strategii Rozwoju Gminy Torzym na lata 2023-2030* zbudowana została w oparciu o elementy składowe wzajemnie sobie podległe w hierarchii ważności (cele strategiczne, cele operacyjne, oddziaływanie projektu wraz ze wskazaniem problemu oraz wynikające z nich kierunki działań). Cele strategiczne zdefiniowano na podstawie analizy przeprowadzonej w ramach diagnozy oraz w oparciu o informacje uzyskane od mieszkańców i liderów lokalnych w trakcie prac nad projektem Strategii. Opracowano poniższe cele strategiczne, które stanowią odpowiedź na zdiagnozowane główne wyzwania rozwojowe gminy.

*Schemat 1 Cele strategiczne rozwoju gminy Torzym*



*Źródło: opracowanie własne*

Wyznaczonym celom strategicznego rozwoju gminy Torzym odpowiadają cele operacyjne, których realizacja przyczyni się do osiągnięcia zakładanych celów strategicznych i celu głównego, jakim jest zrównoważony rozwój społeczno-gospodarczy gminy. Poszczególne cele operacyjne zostały przedstawione na poniższym schemacie.

Schemat 2 Cele operacyjne



Źródło: opracowanie własne

### Model struktury funkcjonalno-przestrzennej

Gmina Torzym położona jest 30 km od granicy z Niemcami i dzięki lokalizacji na linii trasy międzynarodowej E30 (Autostrada A2), posiada bardzo dobre połączenie komunikacyjne zarówno z przejściem granicznym w Świecku, jak również z resztą kraju. Alternatywną drogą biegnącą przez miasto Torzym jest droga krajowa nr 92. W kierunku północ-południe drogi te krzyżują się z drogą wojewódzką nr 138. Dostępność komunikacyjną do miast regionu – Zielonej Góry i Gorzowa Wielkopolskiego należy ocenić jako dobrą – czasy dojazdu nie przekraczają 1 godziny. Dla gminy Torzym istotne znaczenie ma bliska odległość Berlina – aglomeracji o znaczeniu europejskim, który jest dla mieszkańców gminy atrakcyjnym centrum kulturalnym, naukowym i ośrodkiem komunikacji międzynarodowej (lotniska, węzeł kolejowy). Niemcy są również ważnym rynkiem pracy i działalności gospodarczej.

Położenie na osi powiązań funkcjonalnych pomiędzy miastami wojewódzkimi – Zieloną Górą i Gorzowem Wielkopolskim oraz na osi powiązań międzynarodowych – pomiędzy Poznaniem a Berlinem powoduje, że gmina Torzym może stać się beneficjentem transferu innowacji, technologii, rozwoju gospodarczego oraz wzmacniania kapitału ludzkiego. Ważnym aspektem jest odpowiednie zarządzanie przestrzenią w gminie pod względem gospodarowania przestrzenią inwestycyjną, przestrzenią społeczną oraz przestrzenią komunikacyjną. Należy tu podkreślić znaczenie węzła autostradowego i lokalizacji terenów inwestycyjnych w jego otoczeniu, przy czym należy stale podnosić jakość powiązań komunikacyjnych w obrębie gminy (dróg o znaczeniu lokalnym i ponadlokalnym).

Korzystne położenie komunikacyjne powoduje również, że atrakcyjność gminy jako potencjalnej destynacji dla osób przyjezdnych wzrasta. Gmina Torzym powinna w tym zakresie wykorzystać swój potencjał przyrodniczy tworząc ofertę turystyczną dla mieszkańców jak też turystów z zewnątrz. Poza rozwojem sieci drogowej gmina posiada liczne szlaki rowerowe, jednakże rozwój tej infrastruktury powinien być kluczowy w kontekście tworzenia oferty aktywnego wypoczynku i turystyki weekendowej. Gmina może pochwalić się kilkoma znaczącymi formami ochrony przyrody, z których należy w szczególności wyróżnić: rezerwat przyrody Dolina Ilanki i Dolina Ilanki II, w obrębie których ochronie podlegają liczne torfowiska, obszary Natura 2000 (Rynna Jezior Torzymskich, Lasy Dobrosułowskie, Dolina Pliszki, Dolina Ilanki, Buczyny Łagowsko-Sulęcińskie, Stara Dąbrowa w Korytach), otulinę Łagowsko-Sulęcińskiego Parku Krajobrazowego (w części wschodniej gminy) oraz 3 obszary chronionego krajobrazu (Dolina Ilanki, Pojezierze Lubniewicko-Sulęcińskie, Puszcza nad Pliszką).

Struktura osadnictwa gminy Torzym jest zrównoważona. Gmina charakteryzuje się równomiernym rozmieszczeniem miejscowości wiejskich oraz centralnie położoną siedzibą gminy – miastem Torzym. Miasto pełni wiele funkcji – administracyjną, kulturalną, społeczną, gospodarczą, handlową, turystyczną, komunikacyjną, oświatową oraz mieszkaniową. Ponadto poszczególne miejscowości wiejskie powinny posiadać wyznaczone strefy inwestycyjne umożliwiające rozwój działalności gospodarczej. Jednakże ich dominującymi funkcjami są: funkcja mieszkaniowa, rolnicza, rekreacyjna, leśna oraz przemysłowo-logistyczna w przypadku miejscowości położonych w pobliżu przebiegu autostrady A2 i drogi krajowej nr 92.

Mapa 11 Użytkowanie terenu, transport i funkcje



Znaczenie ośrodków

- ośrodek o znaczeniu ponadlokalnym
- ośrodek o znaczeniu gminnym
- ośrodek o znaczeniu lokalnym

Funkcje ośrodków

- ośrodek wielofunkcyjny
- przemysłowo-mieszkaniowo-rolnicza
- mieszkaniowo-rolniczo-leśna
- mieszkaniowo-rekreacyjna
- mieszkaniowo-leśna
- mieszkaniowo-rolnicza

Tereny istotne w kontekście rozwoju lokalnego objęte MPZP

- tereny eksploatacji kruszyw
- tereny o dominującej funkcji przemysłowo-składowej
- tereny o dominującej funkcji rekreacyjnej
- obszar zagrożenia powodzią
- rzeka

Użytkowanie terenu

- teren zabudowany
- teren piaszczysty i żwirowy
- zbiornik wodny
- nieużytek
- uprawa trwała
- grunt orny
- roślinność trawiasta
- zarośla i krzewy
- las

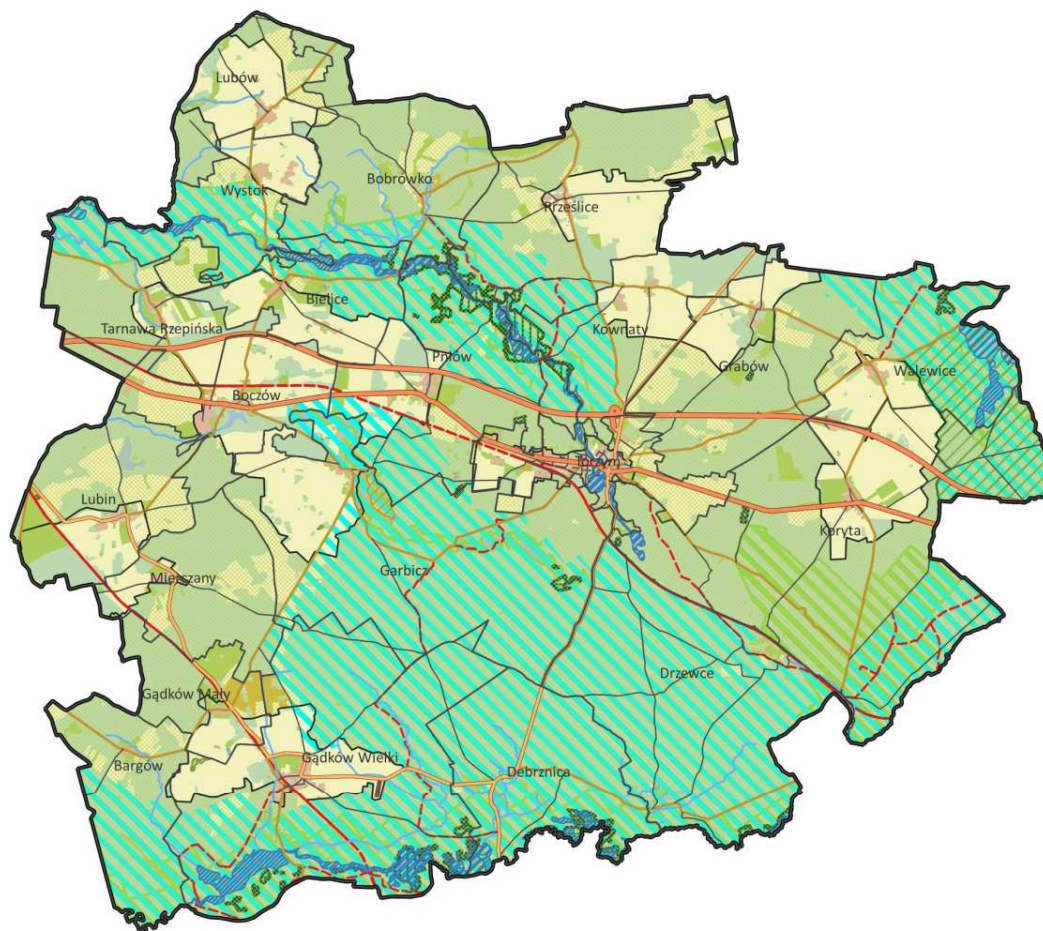
Sieć komunikacyjna

- droga krajowa
- droga wojewódzka
- droga powiatowa
- droga gminna
- szlak rowerowy
- linia kolejowa
- granica gminy
- granica miejscowości

Źródło: opracowanie własne



Mapa 12 Ochrona środowiska



**Ochrona przyrody i turystyka**

- tereny o dominującej funkcji rekreacyjnej
- obszar zagrożenia powodzią
- rezerwat przyrody
- obszar Natura 2000
- park krajobrazowy (otulina)
- obszar chronionego krajobrazu
- korytarze ekologiczne
- szlak rowerowy
- rzeka

**Użytkowanie terenu**

- teren zabudowany
- teren piaszczysty i żwirowy
- zbiornik wodny
- nieużytek
- uprawa trwała
- grunt orny
- roślinność trawiasta
- zarośla i krzewy
- las

**Sieć komunikacyjna**

- droga krajowa
- droga wojewódzka
- droga powiatowa
- droga gminna

0 10 km

Źródło: opracowanie własne

### Ustalenie i rekomendacje w zakresie kształtowania i prowadzenia polityki przestrzennej

Rekomendacje dla polityki przestrzennej opracowano z zachowaniem spójności z Planem Zagospodarowania Przestrzennego Województwa Lubuskiego oraz Studium Uwarunkowań i Kierunków Zagospodarowania Przestrzennego Gminy Torzym i brzmią następująco:

- Ulepszenie przestrzeni inwestycyjnej opartej na głównej osi rozwojowej gminy (jakim jest istniejący i przyszły układ komunikacyjny wzdłuż drogi krajowej Nr 2 i Autostrady A2)
- Kształtowanie zagospodarowania terenów w obszarach chronionych w dostosowaniu do przedmiotu ochrony oraz zgodnie z przepisami w zakresie ochrony przyrody oraz dokumentami nadrzędnymi;
- Zachowanie integralności obszarów węzłowych i zapewnienie drożności korytarzy wyznaczonych w ramach krajowej sieci ekologicznej, w tym odtworzenie drożności korytarzy ichtiologicznych; kształtowanie systemu przyrodniczego poszczególnych miast i gmin w sposób zapewniający ich spójność i powiązanie z krajową siecią ekologiczną;
- Ochrona ekosystemów mających znaczenie dla zachowania bioróżnorodności, w tym ekosystemów wodnych, bagiennych, leśnych i łąkowych;
- Prowadzenie racjonalnego gospodarowania zasobami złóż kopalin oraz kompleksowego wykorzystania, w tym kopalin towarzyszących;
- Ochrona zasobów wód podziemnych GZWP zgodnie z warunkami określonymi dla ich obszarów ochronnych.
- Zwiększanie retencji zlewni – realizacja obiektów małej retencji, poprawa stosunków wodnych na obszarach rolniczych, retencjonowanie wód opadowych;
- Wspieranie działań skutkujących poprawą warunków aerasanitarnych;
- Ograniczenie uciążliwości hałasowych poprzez stosowanie rozwiązań izolacyjnych, biologicznych i technicznych;
- Poprawa i ochrona rolniczej przestrzeni produkcyjnej ze szczególnym uwzględnieniem gospodarki żywnościowej i wyspecjalizowanej produkcji rolnej;
- Rozwój przetwórstwa opartego o zasoby leśne oraz doskonalenie integracji funkcjonalnej leśnictwa z przemysłem drzewnym.
- Rewitalizacja obszarów zdegradowanych;

- Kształtowanie wysokiej jakości przestrzeni publicznych;
- Rozwój budownictwa mieszkaniowego o odpowiednim standardzie;
- Rozwój spójnej struktury osadniczej w oparciu o powiązania funkcjonalno-przestrzenne;
- Rozwój ośrodków usługowych;
- Zwiększenie dostępności do usług medycznych, w tym usług specjalistycznych;
- Zwiększenie dostępności do usług sportu i rekreacji;
- Zapewnienie dostępności do placówek edukacyjnych na poziomie przedszkolnym i szkolnym;
- Prowadzenie działań mających na celu wspieranie kształcenia zawodowego w oparciu o współpracę z sektorem gospodarki;
- Zachowanie i ochrona obiektów zabytkowych - Tarnawa Rzepińska – grodzisko;
- Sporządzanie i realizacja lokalnych programów opieki nad zabytkami;
- Objęcie obiektów zabytkowych właściwą ochroną w miejscowych planach zagospodarowania przestrzennego;
- Wspieranie tworzenia parków kulturowych, ustanawiania pomników historii;
- Zachowanie historycznie ukształtowanych układów urbanistycznych, ruralistycznych i przestrzennych;
- Odpowiednie wyeksponowanie obiektów zabytkowych i walorów krajobrazowych, z zachowaniem cech tradycyjnego budownictwa;
- Wykorzystanie walorów dziedzictwa kulturowego w celach turystycznych ze szczególnym uwzględnieniem szlaków kulturowych;
- Zwiększenie dostępności wysokiej jakości oferty kulturalnej.
- Rozbudowa infrastruktury turystycznej i kreowanie spójnego wizerunku regionu oraz produktów turystycznych.
- Rozwój i promocja klastrów odpowiadających lokalnej specyfice gospodarczej;
- Uwzględnienie inwestycji związanych z rozwojem przemysłu wydobywczego;
- Poprawa i ochrona rolniczej przestrzeni produkcyjnej ze szczególnym uwzględnieniem gospodarki żywnościowej i wyspecjalizowanej produkcji rolnej;
- Rozwój przetwórstwa opartego o zasoby leśne oraz doskonalenie integracji funkcjonalnej leśnictwa z przemysłem drzewnym;

- Poprawa drogowej dostępności komunikacyjnej w zakresie powiązań zewnętrznych i wewnętrznych, w tym budowa i modernizacja sieci dróg krajowych i wojewódzkich ze szczególnym uwzględnieniem sieci TEN-T;
- Poprawa bezpieczeństwa ruchu drogowego, w szczególności poprzez budowę obwodnic i działania mające na celu uspokojenie ruchu;
- Uwzględnienie inwestycji związanych z modernizacją linii kolejowych o znaczeniu lokalnym i ponadlokalnym;
- Podjęcie działań mających na celu integrację różnych typów transportu ze szczególnym uwzględnieniem węzłów przesiadkowych;
- Wzrost dostępności transportu publicznego;
- Zwiększenie wykorzystywania transportu kombinowanego do przewozu towarów;
- Rozwój sieci dróg i szlaków rowerowych oraz propagowanie roweru jako środka codziennej komunikacji;
- Zabezpieczenie rezerw terenowych pod infrastrukturę techniczną, w szczególności linie elektroenergetyczne wysokich i najwyższych napięć oraz gazociągi wysokiego ciśnienia;
- Uzbrojenie terenów inwestycyjnych w niezbędną infrastrukturę techniczną;
- Rozbudowa infrastruktury wodociągowej i kanalizacyjnej;
- Uwzględnienie nowych terenów przeznaczonych do zabudowy w zakresie rozbudowy sieci wodociągowej i kanalizacyjnej;
- Podjęcie działań mających na celu poprawę efektywności energetycznej;
- Zapewnienie bezpieczeństwa energetycznego poprzez budowę oraz modernizację sieci elektroenergetycznych i gazowych - budowa GPZ Kownaty.
- Wzrost wykorzystania OZE poprzez generację rozproszoną;
- Wyznaczanie obszarów z dopuszczeniem lokalizacji instalacji wykorzystujących odnawialne źródła energii o mocy powyżej 100 kW;
- Przeciwdziałanie zagrożeniu powodziowemu oraz uwzględnienie stref zagrożenia powodziowego, w tym w szczególności na wyznaczonych obszarach szczególnego zagrożenia powodzią w dolinie rzeki Ilanki oraz dolinie rzeki Pliszki;

- Poprawa funkcjonalno-przestrzennej struktury w tym podniesienie ładu przestrzennego, zwiększenie walorów wizerunku i sprawności funkcjonowania, oraz wzmocnienie powiązań z regionem, krajem i zagranicą;
- Stworzenie atrakcyjnych i zróżnicowanych możliwości dla rozwoju gospodarczego;
- Wdrożenie polityki przestrzennej poprzez koordynację planowania miejscowego, ustalenia narzędzi pozwalających na wdrożenie tej polityki;
- Wzrost aktywności działalności rolniczej w ramach działań restrukturyzacyjnych i działalności leśnej przy wykorzystaniu naturalnych zasobów;
- Priorytetyzacja działań w zakresie opracowania kompleksowych dokumentów planistycznych w postaci studium uwarunkowań i kierunków zagospodarowania przestrzennego i miejscowych planów zagospodarowania przestrzennego, w tym w zakresie zapewnienia spójności z dokumentami na szczeblu regionalnym;
- Kontrolowany proces rozwoju zabudowy – opracowanie miejscowych planów zagospodarowania przestrzennego począwszy od obszarów cechujących się najintensywniejszymi zmianami użytkowania; rozwój zabudowy w obrębie istniejących siedlisk;
- Zrównoważone gospodarowanie przestrzenią – w szczególności w zakresie przeznaczania terenów pod zabudowę mieszkaniową poprzez zapobieganie antropopresji na terenach cennych przyrodniczo;
- Sprawne planowanie w przestrzeni związane z rozwojem funkcji turystyczno-rekreacyjnych – logiczne i oparte na konsultacjach społecznych i potrzebach mieszkańców lokalizowanie różnego rodzaju kompleksów usługowych, uwzględnianie potencjalnych konfliktów przestrzennych w procesach planowania – zagospodarowanie terenów nad Jeziorem Garbicz;
- Kierowanie się zasadami ładu przestrzennego w planowaniu przestrzeni w aspekcie estetycznym, społecznym, gospodarczym, środowiskowym i funkcjonalnym – w szczególności na obszarach o wysokim potencjale rozwoju turystyki, w tym na obszarach o wysokich walorach krajobrazowych;
- Zapewnienie spójności w planowaniu przestrzennym w układzie wertykalnym: na poziomie lokalnym ze szczeblem krajowym i regionalnym – uwzględnienie w planowaniu rozwoju przestrzennego inwestycji krajowych i wojewódzkich;

- Zapewnienie spójności w planowaniu przestrzennym w układzie horyzontalnym: uwzględnienie i konsultowanie dokumentów planistycznych sąsiednich gmin w celu zapewnienia ciągłości struktur przestrzennych;
- Budowanie poparcia społecznego w gospodarowaniu przestrzenią – prowadzenie jawnych i dostępnych dla mieszkańców konsultacji społecznych w zakresie planowania inwestycji, opracowywania dokumentów planistycznych;
- Uspójnienie zasad dotyczących walorów estetycznych nowych inwestycji, w tym mieszkaniowych i związana z tym konieczność opracowania planów miejscowych dla obszarów przeznaczanych pod zabudowę;
- Ochrona obszarów o nieprzekształconych lub stosunkowo mało zmienionych walorach przyrodniczych i krajobrazowych, oraz uwzględnianie pozostałych działań ochronnych w zakresie ochrony krajobrazu;
- Zachowanie różnorodności biologicznej i rozwój systemu obszarów chronionych oraz jego integracja z systemami pozaregionalnymi;
- Ograniczenie przeznaczenia pod zabudowę podlegającą ochronie przed hałasem terenów narażonych na ponadnormatywne oddziaływanie infrastruktury transportowej;
- Separowanie terenów zabudowy podlegającej ochronie przed hałasem od dużych zwartych kompleksów terenów zabudowy produkcyjnej, usługowej lub produkcyjno-usługowej poprzez ustalenie minimalnych odległości między tymi terenami i kompleksami w dokumentach planowania przestrzennego;
- Zachowywanie pomiędzy jednostkami osadniczymi wolnych od zabudowy i zagospodarowania (z wyłączeniem dróg i sieci uzbrojenia terenu) terenów otwartych lub zalesionych;
- Pozostawienie wzdłuż rzek, mniejszych cieków i urządzeń melioracji podstawowych pasów terenów zielonych, wolnych od zabudowy;
- Uwzględnienie przebiegu i funkcji korytarzy ekologicznych o znaczeniu ponadlokalnym w lokalnych dokumentach planistycznych oraz działaniach należących do kompetencji gminy;
- Uwzględnienie infrastruktury transportu rowerowego przy planowaniu zintegrowanego systemu transportu;

- Ograniczenie zabudowy dolin rzecznych (ochrona brzegów rzek przed zabudową, grodzieniem, osuszaniem i niszczeniem szaty roślinnej) w celu zachowania drożności korytarzy ekologicznych i minimalizowania skutków powodzi;
- Podjęcie działań w ramach prac planistycznych (studium, plany miejscowe) mających na celu zwiększenie retencji wodnej na terenach rolniczych, leśnych i zurbanizowanych (prawidłowe użytkowanie rolnicze gleb, prowadzenie prac przeciwoerozyjnych, zalesianie, tworzenie stref buforowych wzdłuż cieków, ochrona i odtwarzanie oczek wodnych, mokradeł, małych urządzeń piętrzących, retencjonowanie wody w już istniejących zbiornikach i rowach oraz zachęcanie do wykonywania nowych zbiorników wodnych).

### Obszary Strategicznej Interwencji

Gmina Torzym położona jest w obrębie 10 wydziełów obszarów specjalnych, które zostały wyznaczone w strategicznych i planistycznych dokumentach wojewódzkich. W celu ich identyfikacji przeanalizowane zostały następujące dokumenty:

- 6 strategii szczebla krajowego,
- Strategia Rozwoju Województwa Lubuskiego 2030,
- Plan Zagospodarowania Przestrzennego Województwa Lubuskiego.

Przez obszary specjalne rozumie się:

– OSPT (Obszary Specjalnej Polityki Terytorialnej) – terytoria zawierające wiele jednostek administracyjno-terytorialnych (gmin, powiatów, województw) lub ich części, dla których z uzasadnionych powodów potrzebne jest prowadzenie skoordynowanej i spójnej polityki rozwoju.

– OF (obszary funkcjonalne) – terytoria charakteryzujące się silnymi powiązaniem społeczno-ekonomicznymi o charakterze węzłowym lub sieciowym, które kształtują spójną, trwałą i samopodtrzymującą się strukturę przyrodniczą i (lub) społeczno-gospodarczą.

– OSI (obszary strategicznej interwencji) – terytoria wymagające wsparcia zewnętrznego w celu wzmocnienia wewnętrznego potencjału rozwoju lub zapobiegania negatywnym procesom przyrodniczym i (lub) społeczno-gospodarczym, w tym:

- OP (obszary problemowe) – terytoria o niekorzystnych cechach i procesach społeczno-ekonomicznych i (lub) przyrodniczych, wymagające interwencji zewnętrznych.
- OW (obszary wzrostu) – terytoria o charakterze obszarów funkcjonalnych – aktualnie istniejących lub możliwych do wykreowania o szczególnie korzystnych właściwościach przyrodniczych lub społeczno-ekonomicznych dla rozwoju.

Gmina Torzym, zgodnie z Planem Zagospodarowania Przestrzennego Województwa Lubuskiego, należy do następujących obszarów funkcjonalnych:

- wiejskie obszary funkcjonalne wymagające wsparcia procesów rozwojowych;
- tereny zamknięte;
- obszary narażone na niebezpieczeństwo powodzi w skali dorzeczy;
- obszary cenne przyrodniczo;
- obszary ochrony krajobrazów kulturowych;
- obszary ochrony i kształtowania zasobów wodnych;
- obszary ochrony strategicznych złóż kopalin;
- obszary o najniższym stopniu rozwoju i pogarszających się perspektywach rozwojowych;
- obszary przygraniczne (strefa II i III).

Ponadto gmina Torzym znajduje się w obrębie jednego obszaru strategicznej interwencji:

- gminy o utrudnionych warunkach rozwoju (Strategia Rozwoju Województwa Lubuskiego 2030).

#### Kierunki strategicznego rozwoju gminy Torzym

Określenie powyższych celów strategicznych w ramach *Strategii Rozwoju Gminy Torzym na lata 2023-2030* wyznacza kierunki dalszych działań rozwojowych. Na ich podstawie opracowano projekty oraz działania, które przyczynią się w sposób bezpośredni do realizacji założonych celów poprzez osiągnięcie wskazanych rezultatów i wskaźników.



Tabela 16 Kierunki strategicznego rozwoju gminy Torzym

CEL STRATEGICZNY	CEL STRATEGICZNY 1 ROZWÓJ GOSPODARCZY I TURYSTYCZNY REGIONU
CELE OPERACYJNE	DZIAŁANIA
I.1 Tworzenie warunków do rozwoju gospodarczego	<ol style="list-style-type: none"> <li>1. Rozwój transportu publicznego w gminie.</li> <li>2. Rozwój promocji gospodarczej w ramach współpracy międzyinstytucjonalnej i partnerskiej gmin.</li> <li>3. Budowanie i umacnianie współpracy międzysektorowej na rzecz wzmocnienia przedsiębiorczości w regionie.</li> </ol>
I.2 Tworzenie warunków do rozwoju turystycznego	<ol style="list-style-type: none"> <li>1. Wspieranie rozwoju oferty noclegowej na terenie gminy.</li> <li>2. Rozwijanie współpracy w zakresie łączenia szlaków i tras w ponadgminne i regionalne sieci turystyczne.</li> <li>3. Rozwój infrastruktury okołoturystycznej, w tym rozwój bazy gastronomicznej.</li> </ol>
I.3 Pobudzenie aktywności zawodowej na terenie gminy	<ol style="list-style-type: none"> <li>1. Zapewnienie warunków do tworzenia nowych miejsc pracy i rozwoju przedsiębiorczości.</li> <li>2. Prowadzenie działań z zakresu reintegracji zawodowej mieszkańców.</li> </ol>
I.4 Kształtowanie marki gminy	<ol style="list-style-type: none"> <li>1. Promocja gminy w ramach przynależności do partnerstwa gmin Lubniewice, Krzeszyce, Bledzew, Torzym, Sulęcín.</li> <li>2. Promocja i udostępnienie produktów lokalnych i tworzenie nowych produktów turystycznych.</li> <li>3. Zacieśnianie współpracy z gminami sąsiednimi i zwiększanie rozpoznawalności gminy.</li> </ol>
I.5 Wzmocnienie planowania przestrzennego i rozwój jakości przestrzeni publicznej	<ol style="list-style-type: none"> <li>1. Prowadzenie działań na rzecz uchwalania miejscowych planów zagospodarowania przestrzennego.</li> <li>2. Odnowa przestrzeni publicznych i utrzymanie porządku na terenie gminy.</li> <li>3. Zwiększenie poziomu dostępności przestrzeni publicznych dla osób ze szczególnymi potrzebami wraz z likwidacją barier architektonicznych.</li> </ol>
REZULTATY	<p>Zwiększenie potencjału inwestycyjnego na terenie gminy.</p> <p>Zwiększenie dostępności transportu publicznego oraz rozwiązań ułatwiających rozwój gospodarczy gminy.</p>

	Zwiększenie atrakcyjności turystycznej w gminie oraz rozwój bazy noclegowej i gastronomicznej.
PLANOWANY OKRES REALIZACJI	2023 – 2030
SZACUNKOWA WARTOŚĆ PROJEKTÓW	<b>12 000 000 zł</b>
PRZEWIDYWANE ŹRÓDŁA FINANSOWANIA	Fundusze Europejskie dla Województwa Lubuskiego 2021 – 2027 Rządowy Fundusz Polski Ład: Program Inwestycji Strategicznych Środki europejskie na wspólną politykę rolną na lata 2023 – 2027 Środki Wojewódzkiego Funduszu Ochrony Środowiska i Gospodarki Wodnej Dotacje z Samorządu Województwa Lubuskiego Fundusze Europejskie na Infrastrukturę, Klimat, Środowisko 2021 – 2027 (FEnKS) Budżet Gminy Dotacje rządowe Inne fundusze zewnętrzne (m.in. granty)

CEL STRATEGICZNY	<b>CEL STRATEGICZNY 2 ROZWÓJ LOKALNY BLISKI OBYWATELOWI</b>
CELE OPERACYJNE	<b>DZIAŁANIA</b>
II.1 Poprawa bezpieczeństwa publicznego	1. Modernizacja i rozbudowa systemu oświetlenia w gminie, w tym wykorzystanie odnawialnych źródeł energii. 2. Budowa, rozbudowa i modernizacja infrastruktury drogowej. 3. Remont i modernizacja budynków OSP.
II.2 Rozwój infrastruktury okołodrogowej	1. Modernizacja nawierzchni, budowa chodników, przejść dla pieszych oraz montaż progów zwalniających w miejscach najbardziej niebezpiecznych (remont, budowa i przebudowa dróg, poprawa infrastruktury, np. wiaty przystankowe, elementy bezpieczeństwa ruchu drogowego). 2. Budowa ścieżek rowerowych na terenie gminy.
II.3 Rozwój infrastruktury wodno-kanalizacyjnej	1. Budowa infrastruktury wodno-kanalizacyjnej w północnej części gminy. 2. Modernizacja hydroforni w miejscowości Garbicz. 3. Rozbudowa i modernizacja oczyszczalni ścieków w Boczowie.

	<p>4. Modernizacja infrastruktury wodno-kanalizacyjnej w zakresie wymiany instalacji.</p> <p>5. Budowa przydomowych oczyszczalni ścieków.</p> <p>6. Rozbudowa systemu związanego z retencjonowaniem wód opadowych.</p>
II.4 Rozwój administracji samorządowej	<p>1. Rozwój elektronicznej administracji samorządowej w Urzędzie Miejskim w Torzymiu.</p> <p>2. Podnoszenie wiedzy i umiejętności w zakresie obsługi osób ze szczególnymi potrzebami.</p>
II.5 Ochrona wartości przyrodniczych i rozwój efektywności energetycznej	<p>1. Rozwój i wsparcie wdrażania inwestycji OZE na terenie gminy.</p> <p>2. Wsparcie mieszkańców w zakresie wymiany indywidualnych źródeł ciepła i wdrażania instalacji OZE.</p> <p>3. Termomodernizacja budynków gminnych oraz wyposażenie w instalacje OZE.</p> <p>4. Zakup i instalacja magazynu energii w budynku żłobka.</p>
REZULTATY	<p>Poprawa stanu środowiska naturalnego.</p> <p>Zwiększenie bezpieczeństwa drogowego i komunikacyjnego na terenie gminy.</p> <p>Zwiększenie udziału wykorzystywania OZE na terenie gminy.</p>
PLANOWANY OKRES REALIZACJI	2023 - 2030
SZACUNKOWA WARTOŚĆ PROJEKTÓW	<b>49 000 000 zł</b>
PRZEWIDYWANE ŹRÓDŁA FINANSOWANIA	<p>Fundusze Europejskie dla Województwa Lubuskiego 2021 – 2027</p> <p>Rządowy Fundusz Polski Ład: Program Inwestycji Strategicznych</p> <p>Środki europejskie na wspólną politykę rolną na lata 2023 – 2027</p> <p>Środki Wojewódzkiego Funduszu Ochrony Środowiska i Gospodarki Wodnej</p> <p>Dotacje z Samorządu Województwa Lubuskiego</p> <p>Fundusze Europejskie na Infrastrukturę, Klimat, Środowisko 2021 – 2027 (FEnIKS)</p> <p>Budżet Gminy</p> <p>Dotacje rządowe</p> <p>Inne fundusze zewnętrzne (m.in. granty)</p>

CEL STRATEGICZNY	<b>Cel STRATEGICZNY 3</b> ROZWÓJ KAPITAŁU LUDZKIEGO
CELE OPERACYJNE	DZIAŁANIA
III.1 Wzrost integracji społecznej na terenie gminy	<ol style="list-style-type: none"> <li>1. Tworzenie miejsc integracji społecznej dla różnych grup mieszkańców gminy, w szczególności seniorów.</li> <li>2. Wspieranie działań i współpraca z organizacjami społecznymi w celu popularyzacji działań w obszarze sportu, kultury, integracji.</li> <li>3. Rozwijanie oferty instytucjonalnej – grupy wsparcia, animacja czasu wolnego seniorów, działania na rzecz aktywizacji środowiska seniorów.</li> <li>4. Budowa świetlicy wiejskiej wraz z remizą strażacką w miejscowości Lubin.</li> </ol>
III.2 Realizacja aktywnej polityki prorodzinnej	<ol style="list-style-type: none"> <li>1. Stworzenie żłobka wraz z zapewnieniem pełnego wsparcia i opieki nad dziećmi.</li> <li>2. Przeciwdziałanie uzależnieniom i patologiom społecznym poprzez realizację różnych programów skierowanych do rodzin.</li> <li>3. Promocja działań profilaktycznych i zdrowego stylu życia.</li> </ol>
III.3 Rozwój infrastruktury rekreacyjno-kulturalnej	<ol style="list-style-type: none"> <li>1. Promocja i wsparcie organizacji imprez turystyczno-rekreacyjnych.</li> <li>2. Poprawa bazy sportowej w zakresie modernizacji stadionu i boisk szkolnych.</li> <li>3. Stworzenie placów zabaw na terenie gminy.</li> <li>4. Budowa hali sportowej przy szkole podstawowej w Torzymiu.</li> <li>5. Rozbudowa infrastruktury sportowej i zaplecza szatniowo-sanitarnego.</li> <li>6. Wykorzystanie potencjału obiektów sportowych wraz z prowadzeniem działań upowszechniających i promocyjnych w zakresie sportu i kultury.</li> <li>7. Budowa obiektu koncertowego wraz z zagospodarowaniem terenu przyległego w Torzymiu.</li> <li>8. Budowa ścieżki dydaktycznej nad jeziorem Ilno.</li> <li>9. Budowa ciągu pieszo-rowerowego w Torzymiu.</li> </ol>
III.4 Wzmocnienie bazy placówek opiekuńczo-wychowawczych i edukacyjnych	<ol style="list-style-type: none"> <li>1. Podnoszenie standardów i jakości nauczania w placówkach edukacyjnych.</li> <li>2. Rozwijanie oferty edukacyjnej, poprzez organizację zajęć pozalekcyjnych, m.in. językowych i tworzenie kół zainteresowań.</li> </ol>

	3. Dostosowanie placówek opiekuńczo-wychowawczych i edukacyjnych do potrzeb dzieci ze szczególnymi potrzebami. 4. Rozwój kompetencji kluczowych i kompetencji przyszłości.
REZULTATY	Rozwijanie kultury fizycznej na terenie gminy. Zwiększenie oferty kulturalnej i rekreacyjnej dla różnych grup odbiorców. Zwiększenie działań na rzecz przeciwdziałania wykluczeniu społecznemu. Zwiększenie aktywności seniorów w życiu społecznym.
PLANOWANY OKRES REALIZACJI	2023 - 2030
SZACUNKOWA WARTOŚĆ PROJEKTÓW	<b>37 000 000 zł</b>
PRZEWIDYWANE ŹRÓDŁA FINANSOWANIA	Fundusze Europejskie dla Województwa Lubuskiego 2021 – 2027 Rządowy Fundusz Polski Ład: Program Inwestycji Strategicznych Środki europejskie na wspólną politykę rolną na lata 2023 – 2027 Środki Wojewódzkiego Funduszu Ochrony Środowiska i Gospodarki Wodnej Dotacje z Samorządu Województwa Lubuskiego Fundusze Europejskie na Infrastrukturę, Klimat, Środowisko 2021 – 2027 (FEnIKS) Budżet Gminy Dotacje rządowe Inne fundusze zewnętrzne (m.in. granty)

Źródło: opracowanie własne

## V. System wdrażania

### Źródła finansowania

Realizacja zaplanowanych celów strategicznych oraz określonych działań w ramach *Strategii Rozwoju Gminy Torzym na lata 2023-2030* wymaga dużych nakładów finansowych. Kwota potrzebna na realizację zaplanowanych projektów wynosi w przybliżeniu **98 000 000,00 zł**.

Realizacja wszystkich celów i zadań określonych w Strategii wymaga nakładów finansowych przekraczających możliwości budżetu miasta i gminy Torzym, dlatego niezbędne jest poszukiwanie zewnętrznych źródeł finansowania. Należy starannie monitorować pojawiające się możliwości, różnego rodzaju krajowe i międzynarodowe programy związane z nową

perspektywą finansową funduszy europejskich, a następnie bardzo skutecznie aplikować o wsparcie. Gmina Torzym posiada doświadczenie w pozyskiwaniu środków zewnętrznych na własny rozwój, w związku z czym należy w dalszym ciągu realizować politykę aplikacyjną w ramach środków zewnętrznych.

Środki zabezpieczające realizację zadań zapisanych w poszczególnych celach strategicznych pochodzić będą między innymi z programów pomocowych UE, z programów rządowych, budżetu państwa, budżetu gminy Torzym, ze środków zaangażowanych przez krajowych i zagranicznych inwestorów prywatnych, krajowych i zagranicznych organizacji pozarządowych, instytucji finansowych i funduszy inwestycyjnych. Planuje się, w ramach możliwości i ogłaszanych naborach, aplikowanie o środki zewnętrzne pochodzące z:

- Funduszy Europejskich dla Województwa Lubuskiego 2021 – 2027;
- Funduszy Europejskich na Infrastrukturę, Klimat, Środowisko 2021 – 2027 (FEnIKS);
- Rządowego Funduszu Rozwoju Dróg;
- Rządowego Funduszu Polski Ład: Program Inwestycji Strategicznych;
- Środków europejskich na wspólną politykę rolną na lata 2023 – 2027;
- Środków Wojewódzkiego Funduszu Ochrony Środowiska i Gospodarki Wodnej;
- Środków Narodowego Funduszu Ochrony Środowiska i Gospodarki Wodnej;
- Dotacji z Samorządu Województwa Śląskiego;
- Funduszy na rzecz Sprawiedliwej Transformacji (FST);
- Innych funduszy zewnętrzne (m.in. granty);
- Dotacji rządowych;
- Budżetu gminy.

Tabela 17 Finansowanie wdrożenia Strategii Rozwoju Gminy Torzym na lata 2023-2030

Lp.	Cel strategiczny	Wartość realizacji [zł]
1	ROZWÓJ GOSPODARCZY I TURYSTYCZNY REGIONU	12 000 000,00
2	ROZWÓJ LOKALNY BLISKI OBYWATELOWI	49 000 000,00
3	ROZWÓJ KAPITAŁU LUDZKIEGO	37 000 000,00
<b>RAZEM</b>		<b>98 000 000,00</b>

Źródło: opracowanie własne

## Monitoring i ewaluacja

*Strategia Rozwoju Gminy Torzym na lata 2023-2030* to kluczowy dokument realizacji polityki rozwoju gminy. W ramach realizacji zaplanowanych projektów, przewiduje się sporządzenie dokumentów wykonawczych, obowiązkowych lub fakultatywnych planów i programów, na podstawie których zostaną zrealizowane zaplanowane działania.

Za monitorowanie *Strategii Rozwoju Gminy Torzym na lata 2023-2030* odpowiedzialni będą pracownicy Urzędu Miasta i Gminy Torzym oraz przedstawiciele instytucji, których może zaprosić do współpracy Burmistrz Torzymia, w przypadku zbieżności celów dokumentu z zadaniami realizowanymi przez instytucje. Rekomenduje się, aby byli to:

- przedstawiciele Urzędu Miasta i Gminy Torzym (w tym instytucji, z terenu gminy, m.in. dla których gmina jest organem prowadzącym),
- przedstawiciele partnerów społecznych z terenu gminy (w szczególności przedstawiciele III sektora),
- przedstawiciele powiatu (w kontekście spójności z działaniami realizowanymi z poziomu powiatu),
- przedstawiciele województwa (w kontekście spójności z działaniami realizowanym z poziomu regionalnego).

Jednocześnie należy podkreślić, że system monitorowania *Strategii Rozwoju Gminy Torzym na lata 2023-2030* bazuje na doświadczeniach wynikających z systemu obowiązującego w programach współfinansowanych środkami UE. Przynajmniej wykorzystana zostanie:

- cykliczna [przynajmniej roczna] ocena efektów realizacji Strategii poprzez system wskaźników postępu rzeczowego (wskaźniki rezultatu) monitorowanych w postaci sprawozdań; rekomendowane wskaźniki składać będą się z następujących elementów:
  - nazwa wskaźnika,
  - przypisanie wskaźnika do celu i kierunku strategicznego rozwoju gminy,
  - jednostka miary,
  - wartość bazowa,
  - wartość docelowa,
  - źródło danych.
- cykliczne spotkania [przynajmniej roczne] w zakresie formułowania rekomendacji usprawniających interwencję (w tym weryfikacja jej spójności w zakresie celów

strategicznych oraz operacyjnych z dokumentami wyższego rzędu przede wszystkim na poziomie powiatu oraz regionu) organizowane we współpracy z wewnętrznym ewaluatorem;

- monitoring projektów (w tym podmiotów) na terenie gminy ze środków europejskich (RPO, programy krajowe).

W ramach przeprowadzania systemu monitoringu przyjęto następujące wskaźniki realizacji poszczególnych zadań, które odpowiadają zaplanowanym celom operacyjnym. Przyjęto następujące wskaźniki realizacji celów operacyjnych:

Tabela 18 Zaplanowane wskaźniki realizacji celów operacyjnych i strategicznych

CEL STRATEGICZNY	CEL STRATEGICZNY 1 ROZWÓJ GOSPODARCZY I TURYSTYCZNY REGIONU
CELE OPERACYJNE	WSKAŹNIKI REALIZACJI CELU
I.1 Tworzenie warunków do rozwoju gospodarczego	<ul style="list-style-type: none"> <li>✓ Wielkość obszaru udostępnionego przedsiębiorcom – 5 ha</li> <li>✓ Liczba partnerstw międzysektorowych – 1</li> </ul>
I.2 Tworzenie warunków do rozwoju turystycznego	<ul style="list-style-type: none"> <li>✓ Liczba odnowionych centrów miejscowości wiejskich – 3</li> <li>✓ Powierzchnia odnowionych terenów zielonych - 5ha</li> <li>✓ Liczba odnowionych miejsc rekreacyjnych – 3</li> </ul>
I.3 Pobudzenie aktywności zawodowej na terenie gminy	<ul style="list-style-type: none"> <li>✓ Liczba partnerstw międzysektorowych – 2</li> <li>✓ Liczba osób fizycznych prowadzących działalność gospodarczą na 1000 ludności - 70</li> </ul>
I.4 Kształtowanie marki gminy	<ul style="list-style-type: none"> <li>✓ Liczba promowanych produktów regionalnych – 2</li> <li>✓ Liczba przeprowadzonych działań promujących gminę – 3</li> </ul>
I.5 Wzmocnienie planowania przestrzennego i rozwój jakości przestrzeni publicznej	<ul style="list-style-type: none"> <li>✓ Udział powierzchni objętej obowiązującymi miejscowymi planami zagospodarowania przestrzennego w powierzchni ogółem – 10%</li> </ul>

CEL STRATEGICZNY	CEL STRATEGICZNY 2 ROZWÓJ LOKALNY BLISKI OBYWATELOWI
CELE OPERACYJNE	WSKAŹNIKI REALIZACJI CELU
II.1 Poprawa bezpieczeństwa publicznego	<ul style="list-style-type: none"> <li>✓ Długość zmodernizowanych dróg gminnych – 10 km</li> <li>✓ Liczba przebudowanych dróg powiatowych – 1</li> <li>✓ Liczba zmodernizowanych punktów świetlnych – 100 szt.</li> <li>✓ Liczba zakupionego nowego wyposażenia OSP – 20</li> <li>✓ Liczba zmodernizowanych jednostek OSP - 1</li> </ul>



II.2 Rozwój infrastruktury okołodrogowej	<ul style="list-style-type: none"> <li>✓ Długość zmodernizowanych dróg gminnych – 10 km</li> <li>✓ Liczba obiektów małej infrastruktury okołodrogowej – 5 szt.</li> <li>✓ Długość ścieżek rowerowych – 5 km</li> </ul>
II.3 Rozwój infrastruktury wodno-kanalizacyjnej	<ul style="list-style-type: none"> <li>✓ Długość nowo wybudowanej i zmodernizowanej sieci wodociągowej – 10 km</li> </ul>
II.4 Ochrona wartości przyrodniczych i rozwój efektywności energetycznej	<ul style="list-style-type: none"> <li>✓ Liczba budynków poddanych termomodernizacji – 2</li> <li>✓ Liczba nowych instalacji OZE – 10</li> </ul>

CEL STRATEGICZNY	Cel STRATEGICZNY 3 ROZWÓJ KAPITAŁU LUDZKIEGO
CELE OPERACYJNE	WSKAŹNIKI REALIZACJI CELU
III.1 Wzrost integracji społecznej na terenie gminy	<ul style="list-style-type: none"> <li>✓ Liczba cyklicznych imprez sportowych – 4</li> <li>✓ Liczba programów współpracy z organizacjami pozarządowymi – 1</li> <li>✓ Liczba ofert kulturalnych dla mieszkańców gminy – 5</li> <li>✓ Liczba działań na rzecz rozwoju polityki senioralnej – 3</li> </ul>
III.2 Realizacja aktywnej polityki prorodzinnej	<ul style="list-style-type: none"> <li>✓ Liczba żłobków – 1</li> <li>✓ Liczba beneficjentów środowiskowej pomocy społecznej - 40</li> </ul>
III.3 Rozwój oferty kulturalno-rekreacyjnej	<ul style="list-style-type: none"> <li>✓ Liczba zmodernizowanych budynków użyteczności publicznej – 1</li> <li>✓ Liczba działań edukacji kulturalno-sportowej – 10</li> <li>✓ Liczba nowej infrastruktury sportowej – 3</li> <li>✓ Liczba zorganizowanych działań profilaktycznych – 5</li> </ul>
III.4 Wzmocnienie bazy placówek opiekuńczo-wychowawczych i edukacyjnych	<ul style="list-style-type: none"> <li>✓ Liczba zmodernizowanych placówek edukacyjnych – 2</li> <li>✓ Liczba doposażonych i dostosowanych placówek edukacyjnych – 4</li> </ul>

Źródło: opracowanie własne

Uzupełnieniem monitoringu będzie system ewaluacji, który wspierać będzie trafność, skuteczność oraz efektywność wdrażania *Strategii Rozwoju Gminy Torzym na lata 2023-2030*. Ewaluacja to obiektywna ocena projektu, programu lub polityki na wszystkich jego etapach, tj. planowania, realizacji i mierzenia rezultatów. Powinna ona dostarczyć rzetelnych i przydatnych informacji pozwalając wykorzystać zdobytą w ten sposób wiedzę w procesie decyzyjnym. Często dotyczy ona procesu określenia wartości lub ważności działania, polityki lub programu. W ramach realizowanych badań wykorzystywane będą:

- Ewaluacja ex ante (warunek wypełnia już niniejsza Strategia) – przeprowadzana w fazie wstępnej, gdy dokonywana jest analiza przyjętych rozwiązań pod kątem potencjalnej zdolności osiągnięcia efektów i poprawności konstrukcji wszystkich elementów danej interwencji.
- Ewaluacja bieżąca (on-going) - przeprowadzana w trakcie realizacji, zwłaszcza w przypadku przedsięwzięć złożonych, o długim okresie wdrożenia, gdy możliwe i celowe są ich korekty.
- Ewaluacja ex post – podsumowująca, zwykle o charakterze strategicznym, przeprowadzana po zakończeniu wdrażania interwencji.

W ramach ewaluacji *Strategii Rozwoju Gminy Torzym na lata 2023-2030* wykorzystane zostanie podejście metodologiczne oparte na teorii programów (logice interwencji), w tym w szczególności na teorii zmiany (TBIE). Celem tego rodzaju ewaluacji jest identyfikacja poszczególnych mechanizmów zmian, jakie wystąpiły w związku z wdrażaną interwencją i ocena czy były one zgodne z logiką tej interwencji. Ewaluacje tego typu wskazują, dlaczego i jak działa określona interwencja.

Koniecznym uzupełnieniem działań ewaluacyjnych będzie zapewnienie adekwatnych i wiarygodnych źródeł danych potrzebnych do monitoringu interwencji oraz realizacji poszczególnych ewaluacji. Wykorzystywane będą w tym celu dane zbierane przez Urząd Miasta i Gminy Torzym wytypowane instytucje miejskie, GUS (BDL), a także pochodzące z systemu SL 2014 (w przypadku analizy projektów europejskich).

## VI. Dokumenty wykorzystane przy opracowaniu Strategii

### A. Dokumenty krajowe

- *Długookresowa Strategia Rozwoju Kraju – Polska 2030. Trzecia fala nowoczesności*, 2013, Ministerstwo Administracji i Cyfryzacji, Załącznik do uchwały nr 16 Rady Ministrów z dnia 5 lutego 2013 w sprawie przyjęcia Długookresowej Strategii Rozwoju Kraju. Polska 2030. Trzecia Fala Nowoczesności, Monitor Polski 2013, poz. 121.
- *Krajowa Polityka Miejska 2023*, 2015, Ministerstwo Rozwoju, Uchwała nr 198 Rady Ministrów z dnia 20 października 2015 r. w sprawie przyjęcia Krajowej Polityki Miejskiej, Monitor Polski, poz. 1235.

- *Wieloletni Program Współpracy Rozwojowej 2021-2030. Solidarność dla rozwoju.* Załącznik do Uchwały nr 11/2021 Rady Ministrów z dnia 19 stycznia 2021 r.
- *Strategia zrównoważonego rozwoju wsi, rolnictwa i rybactwa 2030,* Załącznik do uchwały nr 123 Rady Ministrów z dnia 15 października 2019 r. (poz. 1150)
- *Krajowa Strategia Rozwoju Regionalnego 2030. Rozwój społecznie wrażliwy i terytorialnie zrównoważony.* Warszawa, wrzesień 2019 r.
- *Strategia Zrównoważonego Rozwoju Transportu do 2030 roku,* 1 Załącznik do uchwały nr 105/2009 Rady Ministrów z dnia 24 września 2019 r. (poz. 1054)

#### **B. Dokumenty na szczeblu województwa**

- *Strategia Rozwoju Województwa Lubuskiego 2030,* Załącznik nr 1 do Uchwały Nr XXVIII/397/21 Sejmiku Województwa Lubuskiego z dnia 15 lutego 2021 r.
- Plan zagospodarowania przestrzennego województwa lubuskiego Tom I, Załącznik Nr 1 - TOM I do uchwały Nr XLIV/667/18 Sejmiku Województwa Lubuskiego z dnia 23 kwietnia 2018 r.

#### **C. Dokumenty na szczeblu powiatu i gminy**

- Program Rozwoju Powiatu Sulęcińskiego na lata 2021-2027 z perspektywą do roku 2030, Uchwała nr XXIX/170/21 Rady Powiatu Sulęcińskiego z dnia 29 marca 2021 r.
- *Program Ochrony Środowiska dla Miasta i Gminy Torzym na lata 2022-2026 z perspektywą do roku 2029,* Uchwała nr XXVIII/210/22 Rady Miejskiej w Torzymiu z dnia 26 stycznia 2022 r.
- Raport o stanie gminy Torzym w 2021 r.

#### **D. Źródła danych:**

<https://www.openstreetmap.org>

<https://www.geoportal.gov.pl/>

<https://www.gios.gov.pl/pl/>

#### Spis map, tabel, schematów, wykresów

##### **Spis map**

Mapa 1 Położenie gminy Torzym w powiecie sulęcińskim .....	12
Mapa 2 Miejscowe plany zagospodarowania przestrzennego na terenie gminy Torzym .....	29

Mapa 3 MPZP dla obrębu Garbicz.....	30
Mapa 4 MPZP dla obszaru inwestycyjnego położonego na zachód od miejscowości Boczków .....	31
Mapa 5 MPZP dla obrębu Walewice .....	31
Mapa 6 Obszary ochrony siedlisk NATURA2000 na terenie miasta i gminy Torzym .....	32
Mapa 7 Park Krajobrazowy (otulina), obszary chronionego krajobrazu, rezerваты na terenie miasta i gminy Torzym .....	33
Mapa 8 Infrastruktura komunikacyjna na terenie gminy Torzym.....	35
Mapa 9 Mapy zagrożenia powodziowego na terenie gminy Torzym.....	45
Mapa 10 Mapa zagrożenia suszą.....	46
Mapa 11 Użytkowanie terenu, transport i funkcje .....	63
Mapa 12 Ochrona środowiska.....	64

### Spis tabel

Tabela 1 Spójność celów strategicznych Strategii Rozwoju Gminy Torzym na lata 2023-2030 z dokumentami wyższego rzędu.....	9
Tabela 2 Liczba ludności w poszczególnych grupach funkcjonalnych w gminie Torzym w latach 2017-2021.....	13
Tabela 3 Powody przyznawania zasiłków w roku 2021 r. ....	17
Tabela 4 Główne powody przyznawania świadczeń w 2021 r. ....	18
Tabela 5 Liczba i rodzaje świadczeń przyznawanych w latach 2017-2021.....	20
Tabela 6 Środki finansowe na realizację zadań publicznych przyznane w 2021 r.....	23
Tabela 7 Liczba uczniów w placówkach edukacyjnych na terenie gminy Torzym w roku szkolnym 2021/2022 .....	24
Tabela 8 Liczba osób bezrobotnych na terenie gminy Torzym w latach 2017-2021.....	27
Tabela 9 Ujęcia wody na terenie gminy Torzym .....	36
Tabela 10 Klasy stref dla poszczególnych zanieczyszczeń, uzyskane w ocenie rocznej dokonanej z uwzględnieniem kryteriów ustanowionych w celu ochrony zdrowia ludzi – klasyfikacja podstawowa (klasy: A, C oraz A1, C1 dla pyłu PM <sub>2,5</sub> ).....	38
Tabela 11 Klasy stref dla poszczególnych zanieczyszczeń, uzyskane w ocenie rocznej dokonanej z uwzględnieniem kryteriów ustanowionych w celu ochrony roślin - klasyfikacja podstawowa (klasy: A, C).....	39
Tabela 12 Jednolite Części Wód Powierzchniowych znajdujące się na obszarze gminy Torzym.....	42
Tabela 13 Jednolite Części Wód Podziemnych na terenie gminy Torzym.....	47
Tabela 14 Ilość zewidencjonowanego i usuniętego azbestu z terenu gminy Torzym w 2022 r.....	50

Tabela 15 Analiza SWOT.....	55
Tabela 16 Kierunki strategicznego rozwoju gminy Torzym.....	72
Tabela 17 Finansowanie wdrożenia Strategii Rozwoju Gminy Torzym na lata 2023-2030.....	77
Tabela 18 Zaplanowane wskaźniki realizacji celów operacyjnych i strategicznych .....	79

### Spis schematów

Schemat 1 Cele strategiczne rozwoju gminy Torzym.....	60
Schemat 2 Cele operacyjne .....	61

### Spis wykresów

Wykres 1 Współczynnik obciążenia demograficznego osobami starszymi w latach 2017-2021 .....	14
Wykres 2 Przyrost naturalny na 1000 ludności w latach 2017-2021 .....	14
Wykres 3 Saldo migracji na terenie gminy Torzym w latach 2017-2021 .....	15
Wykres 4 Liczba osób korzystających ze świadczeń na podstawie wydanych decyzji.....	15
Wykres 5 Liczba rodzin i osób w rodzinach korzystających z pomocy społecznej w latach 2017-2021	16
Wykres 6 Liczba osób korzystających ze świadczeń pieniężnych i niepieniężnych w latach 2017-2021 .....	16
Wykres 7 Kwota wypłacanych świadczeń pieniężnych w latach 2017-2021 .....	18
Wykres 8 Liczba osób korzystających z usług opiekuńczych .....	19
Wykres 9 Liczba rodzin korzystających ze wsparcia asystenta rodziny w latach 2017-2021.....	21
Wykres 10 Liczba osób bezrobotnych na terenie gminy Torzym w latach 2017-2021 .....	26
Wykres 11 Podmioty wpisane do rejestru REGON na 1000 ludności w latach 2017-2021.....	28
Wykres 12 Nowo zarejestrowane i wyrejestrowane podmioty na 10 tys. ludności w latach 2017-2021 .....	28
Wykres 13 Udział pojazdów na drogach krajowych i wojewódzkich w gminie Torzym w 2015 r.....	40
Wykres 14 Odpady zebrane selektywnie w relacji do ogółu odpadów z terenu gminy Torzym w latach 2017-2021 (%) .....	49

## Uzasadnienie

Strategia Rozwoju Gminy Torzym na lata 2023 - 2030 została opracowana zgodnie z art. 10e. ust. 1 ustawy o samorządzie gminnym (Dz. U. 2023 r. poz. 40 z późn. zm.) i zawiera:

- a) elementy diagnozy gminy w obszarze społecznym, przestrzenno – funkcjonalnym, technicznym i środowiskowym;
- b) cele strategiczne rozwoju w wymiarze społecznym, gospodarczym i przestrzennym;
- c) kierunki działań podejmowanych dla osiągnięcia celów strategicznych;
- d) oczekiwane rezultaty planowanych działań, w tym w wymiarze przestrzennym oraz wskaźniki ich osiągnięcia;
- e) model struktury funkcjonalno-przestrzennej gminy;
- f) ustalenia i rekomendacje w zakresie kształtowania i prowadzenia polityki przestrzennej w gminie;
- g) obszary strategicznej interwencji wraz z zakresem planowanych działań;
- h) obszary strategicznej interwencji kluczowe dla gminy;
- i) system realizacji strategii, w tym wytyczne do sporządzania dokumentów wykonawczych.

Strategia jest przyjmowana zgodnie ze szczegółowym trybem i harmonogramem przyjętym przez Radę Gminy Torzym, określonym zgodnie z art. 10f. ust. 1 ustawy o samorządzie gminnym.